



Elinkeino-, liikenne- ja  
ympäristökeskus

## Ohjaavien ministeriöiden ja Pohjois-Pohjanmaan elinkeino-, liikenne- ja ympäristökeskuksen välinen tulossopimus vuosille 2024-2027

POHJOIS-POHJANMAAN ELINKEINO-, LIIKENNE- JA YMPÄRISTÖKESKUS

0295 038 000

[www.ely-keskus.fi](http://www.ely-keskus.fi)

Y-tunnus 2296962-1

Kirjaamo

PL 86, 90101 Oulu

[kirjaamo.pohjois-pohjanmaa@ely-keskus.fi](mailto:kirjaamo.pohjois-pohjanmaa@ely-keskus.fi)

## SISÄLLYS

|   |  |    |
|---|--|----|
| 1 | Strategiset linjaukset .....                   | 3  |
| 2 | Yhteiskunnallinen vaikuttavuus .....           | 6  |
| 3 | Tulostavoitteet.....                           | 8  |
| 4 | Voimavarojen hallinta.....                     | 33 |
| 5 | Voimassaolo, seuranta ja allekirjoitukset..... | 34 |
|   | Liitteet.....                                  | 35 |

## 1 Strategiset linjaukset

Elinkeino-, liikenne- ja ympäristökeskukset edistävät alueellista kehittämistä hoitamalla valtionhallinnon toimeenpano- ja kehittämistehtäviä alueilla.

ELY-keskusten tulostavoitteet perustuvat hallitusohjelmaan, valtion talousarvioon ja julkisen talouden suunnitelmaan, AVI-ELY -strategia-asiakirjaan ja eri hallinnonalojen strategioihin sekä ottavat huomioon hallituksen aluekehittämispäätöksen ja maakuntaohjelmien linjaukset. Lisäksi koko valtionhallintoa koskevat muut strategiat, valtioneuvoston periaatepäätökset ym. keskeiset linjaavat dokumentit huomioidaan soveltuvin osin.

### 1.1 Hallitusohjelma

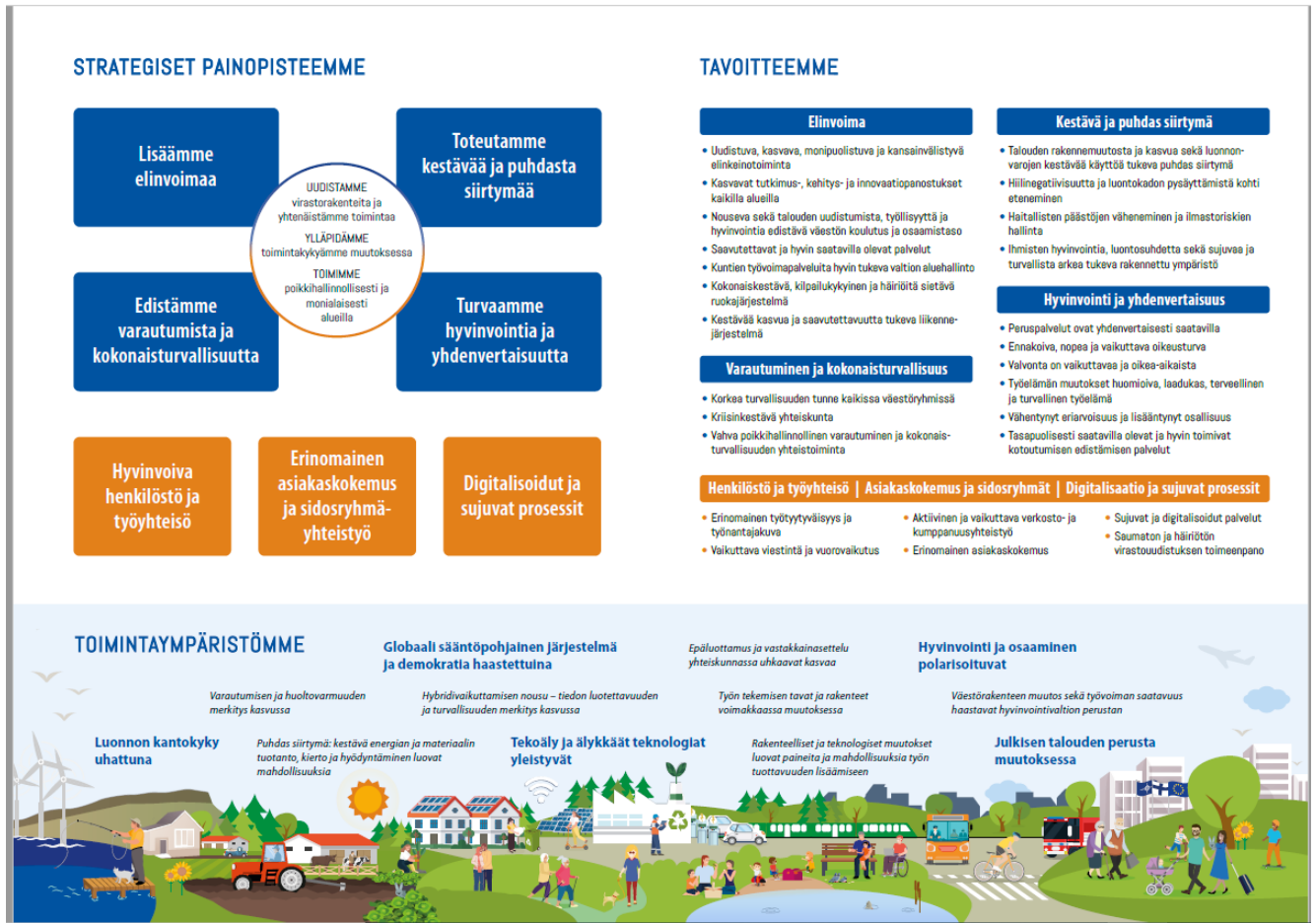
Valtion aluehallinnon uudistuksen tavoitteena on vahvistaa yhdenmukaista lupa- ja valvontakäytäntöä alueesta riippumatta ja sujuvoittaa lupaprosesseja. Kehittämisen pääperiaatteena on monialaisuus. Ensisijaisesti tämä tarkoittaa lupa-, ohjaus- ja valvontatehtävien kokoamista uuteen perustettavaan monialaiseen virastoon, johon yhdistetään Valvira, Aluehallintovirastot sekä ELY-keskusten Y-vastualueen tarkoituksenmukaiset tehtävät. Uudessa virastossa ympäristöön liittyvät lupa- ja valvontatehtävät muodostavat yhden yhtenäisen kokonaisuuden.

ELY-keskusten puitteissa järjestetyn hallinnon osalta lähtökohtana on monialainen valtion aluehallinto, joka koostuu nykyistä vahvemmilta alueilta Elinvoimakeskuksiin. Uudistamisessa huomioidaan käynnissä oleva TE-uudistus. Elinvoimakeskukset ja niiden alueet muodostetaan nykyisten täyden palvelun ELY-keskusten pohjalta mahdollistaen tarvittaessa korkeamman toimipistemäärän. Elinvoimakeskusten määrää voidaan kasvattaa enintään yhdellä elinvoimakeskuksella palveluiden turvaamiseksi molemmilla kansalliskielillä. Edelleen mahdollistetaan elinvoimakeskusten erikoistuminen ja keskinäinen työnjako.

Valtion aluehallinnon uudistamisen osalta valmistelu tehdään niin, että uuden mallin mukaan järjestetty valtion aluehallinto käynnistää toimintansa lähtökohtaisesti vuoden 2025, mutta viimeistään vuoden 2026 alusta. Varmistetaan, ettei muutosvaihe vaaranna käynnissä olevien prosessien sujuvuutta. Uudistamisessa huomioidaan valtionhallinnon tuottavuusohjelma ja toimintamenojen sopeutustarve.

## 1.2 Aluehallintovirastojen ja ELY-keskusten strategia-asiakirja

Aluehallintovirastojen ja ELY-keskusten strategia ja toimintaympäristö 2024-2027 on määritelty virastojen yhteisessä strategia-asiakirjassa: ”Kestävää tulevaisuutta tekemässä – yhdessä ja lähellä”:



Strategia-asiakirjassa on lisäksi kuvattu myös toimintaa koskevat arvot: asiakaslähtöisyys, asiantuntijuus ja yhteistyö.

## 1.3 Strategisten painopisteiden huomiointi ELY-keskuksen alueella

Pohjois-Pohjanmaan ELY-keskus huomioi AVI-ELY –strategian painotukset kaikessa toiminnassaan. Lähtökohdiana on, että ilmiölähtöisiin tavoitteisiin haetaan niihin sopivia poikkihallinnollisia, vastuualue- ja yksikkörajat ylittäviä ratkaisuja ja toimenpiteitä. Strategiaa ja painopisteitä käsitellään yhdessä ELYn eri foorumeilla. Tämän lisäksi keskustelu strategian tavoitteista ja toimenpiteistä jatkuu ja syvenee ELYn jokapäiväisen johtamisen ja esihenkilötyöskentelyn kautta aina jokaisen työntekijän henkilökohtaiselle tasolle saakka.

ELY-keskus huomioi lähtökohtaisesti maakunnalliset painopisteet edustamansa alueen kahdesta maakuntaohjelmasta, Kainuusta ja Pohjois-Pohjanmaalta. Pohjois-Pohjanmaan ELY-keskus on käynyt keskustelut uuden AVI-ELY-strategian valmistelun yhteydessä sen yhteensopivuudesta alueensa maakuntaohjelmien painopisteisiin. Niiden on todettu olevan yhteensopivat.

Maakuntaohjelmien lisäksi ELY tukee toimillaan muitakin alueen keskeisimpiä, strategiesti yhteensopivia strategisia ohjelmia. Näitä ovat muun muassa pohjoisen ohjelma, pohjoisen liikennestrategia 2036, sekä Pohjois-Pohjanmaan ilmastotiekartta. ELY-keskus tukee toimillaan hallitusohjelmaan sisältyvän, vielä valmistelussa olevan Pohjoisen ohjelman toimeenpanoa. Pohjoisella alueella on yhteistyössä valmisteilla myös Pohjoisen liikennestrategia 2036, jonka tavoitteet tukevat Pohjoisen ohjelman tavoitteita. Lisäksi ELY-keskus osallistui aktiivisesti jo edellisellä strategiakaudella valmistettuun Pohjois-Pohjanmaan ilmastotiekarttaan. Valmistelussa tehtiin yhteistyötä maakuntaliiton ja laajan sidosryhmäverkoston kanssa. Ilmastotiekartta asettaa alueelliset tavoitteet

ja painopisteet ilmastotyölle. Ne ovat sopusoinnussa myös vuosien 2024-2027 strategisten painopisteiden kanssa.

Sen lisäksi, että painotusten yhteensopivuus on varmistettu tietyssä ajankohdassa, ELY-keskuksen toimintatavoihin kuuluu jatkuva keskustelu toimintaympäristön muutoksista, tavoitteista ja toimenpiteistä verkostoissaan, yhteistyökumppaneidensa ja sidosryhmiensä kanssa. Jatkuvalle vuoropuhelulle varmistetaan reaaliaikainen ja parhaimmillaan ennakoiva tapa vastata yhdessä kumppaneiden kanssa toimintaympäristön nopeisiin muutoksiin. Näin myös yhteensopivuudesta käydään jatkuvaa keskustelua. Vuoropuhelua käy koko ELYn laajasti verkottunut henkilöstö toimiessaan alueellisissa verkostoissaan. Luonnollisesti ELY-keskus osallistuu aktiivisesti maakunnallisten strategioiden valmisteluun ja tuo sitä kautta panoksensa jo maakunnallisten painopisteiden muodostamisvaiheeseen.

## 2 Yhteiskunnallinen vaikuttavuus

ELY-keskukset toteuttavat osaltaan seuraavia talousarviossa 2024 pääluokkatasolla asetettuja vaikuttavuustavoitteita (suluissa ministeriö, jonka pääluokassa tavoite on asetettu):

# ELY-keskuksia koskevat yhteiskunnallisen vaikuttavuuden tavoitteet (TAE)

|   |   |  |
|---|---|--|
| <p>Koulutus- ja osaamistaso nousee, koulutus vastaa työelämän tarpeisiin (OKM)</p> <p>TKI-toiminta parantaa elinkeinotoiminnan tuottavuutta, kasvua ja kansainvälisyyttä (OKM)</p> <p>Taiteellisen ja muun luovan työn tekemisen edellytykset parantuvat ja tuotannon sekä jakelun muodot monipuolistuvat (OKM)</p> <p>Elinkeinoelämä uudistuu ja kasvaa (TEM)</p> <p style="font-size: small;">Nostetaan T&amp;K-panostus 4 %:iin BKT:stä vuoteen 2030 mennessä</p> <p style="font-size: small;">Edistetään vientiä ja turvataan yritysrahoitus</p> <p>Työllisyysaste nousee (TEM)</p> <p>Ulkomaalaisten työvoiman saatavuus paranee (TEM)</p> <p>Ilmastotavoitteet toteutuvat (TEM)</p> | <p>Elinympäristöt ja uudet ratkaisut tukevat sujuvaa arkea kaikissa elämäntilanteissa (YM)</p> <p>Hiilinegatiivinen Suomi on pysäyttänyt luontokadon ja saastumisen (YM)</p> <p>Vihreä siirtymä on kasvun perusta (YM)</p> <p>Digitalisaatio ja datatalous ovat luoneet kestävä kasvua sekä vahvistaneet luottamusyhteiskuntaa (LVM)</p> <p>Tietopohjaiset liikenteen palvelut ovat tehokkaita ja vastaavat asiakkaiden tarpeisiin (LVM)</p> <p>Digitaaliset yhteydet ja liikennejärjestelmä ovat parantaneet Suomen kilpailukykyä sekä kansainvälistä saavutettavuutta (LVM)</p> | <p>Tulevaisuuden liikennejärjestelmä on rakentunut turvallisesti, tietopohjaisesti ja kestävästi (LVM)</p> <p>Monipuolinen yritystoiminta sekä menestyvä maaseutu ja saaristo, monipaikkaisuus ja yhteistyöverkostot vahvistavat yhteiskuntaa (MMM)</p> <p>Luotettavat ja laajakäyttöiset paikka-, kiinteistö- ja huoneistotiedot mahdollistavat uutta liiketoimintaa ja turvaavat omistusta (MMM)</p> <p>Kokonaiskestävän ruokajärjestelmän huoltovarmuus sekä kilpailu- ja häiriönsietokyky paranevat (MMM)</p> <p>Kestävä luonnonvaratalous turvaa huoltovarmuutta, korvaa uusiutumattomien raaka-aineiden ja energian käyttöä sekä edistää hyvinvointia luonnosta ja luonnolle (MMM)</p> |
|---|---|--|

Yhteiskunnallisten vaikuttavuustavoitteiden saavuttamista osaltaan tukevat ELY-keskusten tulossopimuksen tulostavoitteet kootaan AVI ja ELY –strategian painopisteiden mukaisesti neljän ilmiölähtöisen ylätason tavoitteen alle. Nämä ylätason tavoitteet vuosille 2024-2027 ovat seuraavat:

1. Lisäämme elinvoimaa
2. Toteutamme kestävä ja puhdasta siirtymää
3. Edistämme varautumista ja kokonaisturvallisuutta
4. Turvaamme hyvinvointia ja yhdenvertaisuutta

Tulostavoitekokonaisuudet viedään soveltuvin osin AVI ja ELY –strategian tavoitteiden mukaisten väliotsikoiden alle. Henkilöstöä, digitalisaatiota ja muuta virastojen oman toiminnan kehittämistä koskeva tavoitteisto on pääasiassa koottu omiin kokonaisuuksiinsa lukuihin kolme ja neljä.

ELY-keskukset hyödyntävät aktiivisesti sekä virastokokonaisuuden eri tehtäväalueiden, että ELY-keskusten keskinäisiä yhteistyömahdollisuuksia tässä tulossopimuksessa määriteltyjen tavoitteiden saavuttamiseksi. ELY-keskukset toimivat tiiviissä vuorovaikutuksessa ja yhteistyössä keskenään sekä valtakunnallisten ja alueellisten kumppaniverkostojen kanssa edistäessään alueen elinvoimaa, kestävä kasvua, puhdasta siirtymää sekä varautumista ja kokonaisturvallisuutta. Toiminnot edistävät myös hyvinvointia ja yhdenvertaisuutta.

ELY-keskukset ja KEHA-keskus edistävät yhteistyössä keskenään sekä tulosohejausta koordinoivan ministeriön kanssa yhteisen digitaalisuuden edistämisen päämäärän ja palvelulupauksen toteuttamista: ”Tuotetut digitaaliset palvelut ovat turvallisia, luotettavia, yhteen toimivia, asiakaslähtöisiä ja prosesseja sujuvoittavia”.

ELY-keskukset ja KEHA-keskus edistävät yhteistyössä keskenään sekä tulosohejausta koordinoivan ministeriön kanssa tietojohdamisen tavoitetilan toteutumista. ”Tietojohdamisen tavoitteena on tiedon järjestelmällinen hyödyntäminen valmistelussa, päätöksenteossa ja toimeenpanossa.”

ELY-keskukset toimeenpaneavat osaltaan Suomen kestävä kasvun ohjelmaa varmistaen ohjelman toimeenpanon tuloksellisuuden ja lainmukaisuuden RRF-toimeenpanon edellyttämillä tukiviranomaisen vastuilla, joista

säädetään laissa EU:n elpymis- ja palautumistukivälineen hallinnoinnista, valvonnasta ja tarkastuksesta (537/2022).

Työllisyyteen, työelämän laatuun, yritysten kansainvälistymiseen, koulutus- ja osaamistason nostamiseen, ennakointiin sekä osittain myös maahanmuuttoon ja kotouttamiseen liittyvä tavoitteisto arvioidaan ELY-keskusten osalta uudelleen TE24 –lakiuudistuksen voimaantulon lähestyessä syksyllä 2024 ja työllisyyspalveluiden siirtyessä kuntien muodostamien työllisyysalueiden hoidettavaksi.

### 3 Tulostavoitteet

Tässä luvussa esitellään ELY-keskuksen tulostavoitteet. Tulostavoitekokonaisuudet on soveltuvin osin viety AVI ja ELY –strategian tavoitteiden mukaisten väliotsikoiden alle. Tulostavoitteiden toteutumista seurataan puolivuosittain liikennevalomallia hyödyntäen (kts. tarkemmin luku 5). Lisäksi tulossopimuksen liitteessä 1 (Täydentävät seurantamittarit) on mainittu ne mittarit, joiden kehitystä seurataan tulostavoitteiden toteutumisen seurannan yhteydessä.

#### 3.1 Lisäämme elinvoimaa

#### Uudistuva, kasvava, monipuolistuva ja kansainvälistyvä elinkeinotoiminta

| <b><i>Työllistyminen on nopeutunut ja rakennetyöttömyys pienentynyt</i></b>         |  |
|---|--|
| 2024  | <p>Työvoimapalvelujen suunnittelussa, kohdennuksessa ja asiakasohjauksessa on huomioitu täsmätyökykyiset, maahanmuuttajat, nuoret ja pitkäaikaistyöttömät. Määrärahoja ja viestintää on suunnattu erityisesti tämän kohderyhmän tarvitsemiin palveluihin. Työvoimapalveluiden vaikuttavuuden seuranta on tehostunut mm. Mylly-tietoalustan tiedoilla. Hyvinvointialueen kanssa tehtävä yhteistyö on tehostunut.</p> <p>Myös ESR-hankerahoitusta on suunnattu edellä mainittuihin asiakasryhmiin ohjelma-asiakirjan mukaisesti.</p> <p>Asuntorakentamisen toimialalle sekä muille lomautuksista ja irtisanomisista kärsiville toimialoille ja asiakkaille on toteutettu mm. kohdennettuja muutosturva- ja koulutuspalveluita. 55+ v. muutosturvapalvelut toimivat tehokkaasti.</p> <p>Pohjois-Pohjanmaan TE-toimiston tehokkuus- ja tuottavuusluvut ovat pysyneet korkealla tasolla. Kasvokkain toteutettavien alku- ja seurantakeskustelujen määrä on lisääntynyt verrattuna vuoteen 2023 ja alkuvaiheen palvelut ovat tukeneet nopeaa työllistymistä.</p> <p>Työllisyyden kuntakokeilujen, TE-toimiston ja ELY-keskuksen yhteistyö on jatkunut vuoden 2024 loppuun suunnitellusti kokeilujen päättymiseen asti. Tarvittavin osin yhteistyössä on huomioitu myös TE2024-uudistus.</p> <p>Työllisyysmäärärahat on sidottu ja maksettu mahdollisimman täysimääräisesti vuoden 2024 loppuun mennessä. ELY-keskus on opastanut tulevia työllisyysalueita työllisyys- ja määräraha-asioissa tarpeen mukaan.</p> |
| <b><i>Rakennetyöttömien määrä on laskenut</i></b>                                   |  |
| 2024  | <p>Rakennetyöttömien määrä on maksimissaan 11 000 hlöä mitattuna koko vuoden 2024 keskiarvona, luku lasketaan kuukausikeskiarvoista</p> <p>(Vuosien keskiarvot: v. 2020 11175, v. 2021 12323, v. 2022 10643 ja v. 2023 ajalla 1-9 10964)</p>   |
| <b><i>Alueen yritysten kasvua ja työllistämisen edellytyksiä on vahvistettu</i></b> |  |
| 2024  | <p>TE-palvelujen viestintää ja esittelyä on lisätty yrityksille mm. palkkatuki uudistuksesta, muutosturvasta ja työmarkkinatorista ml. aluesivut. Rakennerahastojen resursseja aktivoidaan kasvua tukeviin hankkeisiin monikanavaista viestintää kehittämällä yhteistyössä alueen muiden toimijoiden kanssa. Yritykset ovat kehittäneet rahoitetuissa hankkeissa erityisesti digitalisaatiota ja panostaneet puhtaaseen siirtymään. Käytettävissä olevat määrärahat on hyödynnetty täysimääräisesti. Liikevaihtokerroin rahoitetuissa yritystukihankkeissa on 8.</p> <p>ESR-hankerahoitusta on suunnattu yritysten vastuullisuutta, osaamista ja työelämän kehittämistä tukeviin hankkeisiin.</p>  |



|   |  |
|---|--|
|   | <p>Nuorten start up -pilotin nuorten yrittäjyyttä tukevilla palveluilla ja toimenpiteillä on ollut mukana noin 50 asiakasta/2024. Luovien alojen ja kulttuurialan työvoimakoulutuksia on järjestetty tarpeen mukaan määrärahojen puitteissa.</p> <p>Luovan alan ja kulttuurin elinvoimatekijät ja liiketoiminta-alueet, kuten esimerkiksi tapahtuma-alaan liittyvät kulttuurimatkailun mahdollisuudet sekä kulttuuripalveluiden tuottamat arvonnäkökohdat tunnistetaan, erityisesti liiketoimintana toimivat toimijat ja määritellään toteutettavat kehittämistoimenpiteet alueellaan.</p> <p>Kulttuurimatkailun kannalta tunnistetaan alueen vetovoimaisimmat toimijat ja vetoimatekijät (esimerkiksi tapahtumat, kulttuuriympäristö ja -perintö). POPELY osallistuu mm. OULU2026 Euroopan kulttuuripääkaupunki -hankkeen valmisteluun eri tavoin.</p>  |
| 2025  | Liikevaihtokerroin rahoitetuissa yritystukihankkeissa on 8.  |
| 2026  | Liikevaihtokerroin rahoitetuissa yritystukihankkeissa on 8.  |
| 2027  | Liikevaihtokerroin rahoitetuissa yritystukihankkeissa on 8.  |
| <b>Alueiden elinkeinorakenne on monipuolistunut (maaseudut, saaristot, kaupungit)</b> |  |
| 2024  | <p>Rahoitetaan kehittämishankkeita ja yritysryhmähankkeita, joiden tavoitteena on elinkeinorakenteen monipuolistuminen, monialaisten maatalojen syntyminen ja kehittyminen, puhtaan ja turvallisen ruoantuotannon tarjonnan monipuolistaminen sekä huoltovarmuuden edistäminen. Maaseuturahoituksen hanketoiminnalla edistetään yritysten yhteistyötä etenkin elintarviketuotannon, luontoon ja kulttuuriin perustuvien palveluiden (mm. matkailu) ja uuden yritystoiminnan kehittymisessä. Väillisiä tavoitteita hankeyhteistyössä ovat yritysten yhteistyön, klustereiden ja arvoketjujen vahvistaminen. Oppilaitokset ovat edistäneet nuorten yrittäjyyttä ja yritysten omistajanvaihdosneuvonta toimii.</p> <p>-Tuemme yritystoimintaa sekä kehittämistoimia, jotka liittyvät maaseudun palvelujen (kuten matkailun) tuotantoon tai tuotteiden (erityisesti maa- ja metsätalouden sekä luonnontuotealan toimintaketjut) jalostamiseen ja markkinoille saattamiseen. Rahoituksessa priorisoidaan mahdollinen monikäyttöisyys, kierrätys- ja uusiokäyttö sekä laaja tuensaajien joukko</p> <p>- Rahoitamme investointeja ja kehittämistyötä omavaraisuuden, huoltovarmuuden ja vihreän siirtymän edistämiseksi</p> <p>- Tuemme kannattavaa, maaseutua työllistävää ja kestävästä yritystoiminnan kasvua sekä kehittymistä etenkin vientipotentiaalia hyödyntäen • Edistämme uusien yritysten perustamista; omistajanvaihdoksiin ym. muutostilanteisiin liittyviä toimia</p> <p>-Tuemme ensisijaisesti yritysten ja maatalojen energiasiiirtymää fossiilisista energialähteistä uusiutuviin, biomassoihin perustuvaa uusiutuvaa energian tuotantoa sekä energian ja resurssien käytön tehostamiseen tähtäviä toimia</p> <p>-Tuemme investointeja, joilla maatilat ja yritykset tähtäävät uuden teknologian käyttöönottoa</p> <p>-Tuemme maatalojen ja elintarviketuotannon investointeja, monipuolistumista ja kehittymistä omavaraisuuden, ruoan tuotannon ja huoltovarmuuden lisäämiseksi</p> <p>-Tuemme elintarvikeyritysten ja -tuotannon kehittymistä ja uusien yritysten syntymistä sekä vientiä</p> <p>- Rahoitamme tuotannon kehittämiseen tähtäviä toimia, uusien teknologioiden käyttöönottoa sekä uusien käytäntöjen kehittämistä, osaamisen lisäämistä, elinikäistä oppimista, osaavan työvoiman saatavuutta ja verkostoitumista</p> <p>- Valtakunnallisen ilmastoyksikön asiantuntijoiden avustuksella rahastot tulevat edistämään elinkeinojen haavoittuvuuden ja ilmastoriskien tunnistamista, sopeutumistarpeen arviointia sekä ilmastomuutokseen sopeutumistoimien suunnittelua.</p> <p>Yritykset ovat toteuttaneet yrityskohtaisia kehittämistoimia/investointeja. Kehitettyjen maaseutuyritysten ja biotalousyritysten lukumäärä 50,29. Tulokset on saavutettu hyvällä viestinnällä sekä yhteistyöllä alueen sidosryhmien esim. seudullisten toimijoiden kanssa.</p> |
| 2025  | Kehitettyjen maaseutuyritysten ja biotalousyritysten lukumäärä 57,78   |
| 2026  | Kehitettyjen maaseutuyritysten ja biotalousyritysten lukumäärä 64,41   |
| 2027  | Kehitettyjen maaseutuyritysten ja biotalousyritysten lukumäärä 65,81   |

| <b>TF-kansainvälistymispalveluihin (ml. kansainväliset rekrytointipalvelut) aktivoitujen ja osuviin kansainvälistymispalveluihin ohjattujen yritysten määrä kasvaa</b> |   |
|--|---|
| 2024   | ELY-keskusten liidit muille TF-toimijoille 33 kpl   |
| 2025   | KasvuCRM:ään kirjatut kansainvälistymisneuvonnat 85   |
| 2026   | ELY-keskusten liidit muille TF-toimijoille 38 kpl   |
| 2027   | KasvuCRM:ään kirjatut kansainvälistymisneuvonnat 90   |
| <b>Kansainvälistä osaamista hyödyntämällä edistetään yritysten kasvua ja kansainvälistymistä</b>   |   |
| 2024   | ELY-keskus on tukenut työllisyysalueita kansainvälisen rekrytoinnin huomioimisessa palveluiden suunnittelussa. ELY-keskus on viestinyt alueellaan Work in Finlandin valtakunnallisista palveluista. Alueelle on suunniteltu toimintamalli kansainvälistä rekrytointia koskevien alueellisten toimijoiden ja valtakunnallisten palveluiden yhteensovittamiseksi. Työperusteisille oleskeluluville asetetuissa käsittelyaikatavoitteissa pysytään (15 vuorokautta TE-toimiston osaratkaisun osalta).  |
| <b>Verkosto- ja kumppanuusyhteistyö on alueellisesti ja valtakunnallisesti vaikuttavaa</b>   |   |
| 2024   | <p>ELY-keskusvetoisen alueellisen jatkuvan oppimisen (JAO) verkoston toimintaa on toteutettu toimintasuunnitelman mukaisesti yhteistyössä verkoston jäsenten kanssa. ELY-keskusvetoisen elinikäisen oppimisen (ELO) verkosto on osaltaan toteuttanut valtakunnallista päivitettyä ELO-strategiaa ja alueellista ELO-toimenpidesuunnitelmaa lisäten ohjausalan osaamista ja yhteistyötä. Alueellinen työelämäverkosto on tuottanut tilannekuvaa ja kehittämistarpeita keskeisistä alueen työelämän tuottavuuden ja laadun tarpeista. Ao. kolmen verkoston yhteistoimintaa on tiivistetty ja toimintaa on kehitetty ottaen huomioon ELY-keskusten v. 2025 alusta olevat lakisäätöiset tehtävät.</p> <p>Työvoimabarometrin sisältöä ja toimiala-arviointia on kehitetty suunnitelmallisesti siten, että alueen keskeiset toimialat on arvioitu kunkin vuoden barometrissä. Maakunnan ennakoitiverkosto on toiminut aktiivisesti tietoa tuottaen mm. työvoimabarometriin. Osaamistarpeiden kokoamis- ja analysointimallia on kehitetty yhteistyössä KEHA-keskuksen, työllisyysalueiden, JOTPA:n, elinkeinoelämän ja oppilaitoksien kanssa sekä ELY-keskuksen sisäisesti.</p> <p>ELY-keskuksen koordinoimassa alueellisessa Team Finland-toiminnassa painottuu verkostoyhteistyö sekä kasvu- ja kansainvälistyvien yritysten aktivoiminen ja tukeminen mm. Team Finland –organisaatioiden neuvonta – ja rahoituspalveluja hyödyntäen.</p> <p>ELY-keskus on ylläpitänyt seudullista yritystoimijaverkostoa ja järjestänyt säännönmukaisia infoja tavoitteena viestiä mm. keskeisistä ELY-keskuksen ja BF-toimijoiden ajankohtaisista asioista.</p> <p>Alueellinen Kasvuforum, Jatkuvan oppimisen forum ja mahdollisesti Maaseutuforum on järjestetty v. 2024.</p> <p>Ilmastoyksikön koordinoiman maankäyttösektorin toimijoiden valtakunnallisen Hiilestä kiinni -yhteisön toimintatavat vakiinnutetaan. Yhteisön jäsenille on järjestetty v. 2024 2-3 läsnätilaisuutta ja erillisiä hiiliklinikoita.</p> <p>Talent Boost -toimintaohjelmaa tuetaan osana ELY-keskuksen muita elinvoimaa tukevia verkostoja.</p> <p>Taiteen ja kulttuurin osallistavan käytön mahdollisuuksia huomioidaan kotouttamisen kentällä.</p> |
| 2025   | <p>ELY-keskus on arvioinut nykyisten verkostojen toimintaa ja kehittämistarpeita, sekä laatinut verkostojen toimintamallia tulevan Elinvoimakeskusten tarpeita silmällä pitäen.</p> <p>Hiilestä kiinni -yhteisön toiminta on vakiintunutta ja yhteisö koetaan hyödyllisenä.</p> <p>Talent Boost -toimintaohjelmaa tuetaan osana ELY-keskuksen muita elinvoimaa tukevia verkostoja.</p> <p>Taiteen ja kulttuurin osallistavan</p>  |

|      |   |
|------|---|
| 2026 | Elinvoimakeskusten verkostotoiminta on käynnistetty ja verkostotyön tavoitteet on asetettu.   |
| 2027 | Elinvoimakeskusten verkostotoiminta jatkuu tavoitteiden mukaisesti. Verkostotyön arviointia on kehitetty yhdessä sidosryhmien kanssa. |

Kirjoita tähän tarvittaessa taustoittavaa tai merkitystä avaavaa tekstiä

## Kasvatut tutkimus-, kehitys- ja innovaatiopanostukset kaikilla alueilla

| <b>TKI-toimintaan liittyvä yritysten, korkeakoulujen ja muiden innovaatiotoimijoiden välinen yhteistyö on vahvistunut</b> |   |
|---|---|
| 2024  | <p>Aktivoidaan toimijoita yhteistyöhön ja käynnistämään TKI hankkeita. Rahoitetaan ja lisätään toimintaympäristön kehittämishankkeita generoimaan yritysten omia kehittämistoimia ja lisäämään osallistumista korkeakoulujen TKI hankkeisiin.</p> <p>Rakennerahaston resursseja ohjataan yritysten TKI toimia vahvistaviin hankkeisiin ja myöntövaltuudet on hyödynnetty täysimääräisenä. Aktivointia ja monikanavaista viestintää lisätään yhteistyössä kumppaneiden kanssa ja kohdennetaan TKI toimia lisääviin yrityksiin. Yritysten TKI panokset ovat kasvaneet ja yhä useampi yritys käyttää isomman osuuden omasta rahoituksesta TKI kehitykseen ja hakee hankkeisiin TKI rahoitusta.</p> <p>Ilmastoyksikkö edistää kansallisten, alueellisten ja EU-tason rahoitusinstrumenttien (esim. Life, Horizon) hyödyntämistä maankäyttösektorin ilmastotoimien toimeenpanon edistämiseksi, viestii niistä sekä tukee toimijoita (maakuntien liitot, kunnat, yritykset, oppilaitokset ym.) hakuprosessin kaikissa vaiheissa. Maankäyttösektorin ilmastosuunnitelman toteuttamisen osalta kiinnitetään huomiota erityisesti turvepeltoja koskeviin toimenpiteisiin.</p> <p>Ilmastoyksikkö edistää maankäyttösektorin toimijoiden yhteistyötä Hiilestä kiinni -yhteisön avulla ja aktivoi toimijoita jalkauttamaan ja käynnistämään maankäyttösektorin tutkimushankkeita. Ilmastoyksikkö käynnistää Hiilestä kiinni –synteesityön huomioiden osaamisen, koulutuksen ja neuvonnan kehittämistarpeet.</p> |
| 2025  | <p>Yritysten TKI panokset ovat kasvaneet ja yhä useampi yritys käyttää isomman osuuden omasta rahoituksesta TKI kehitykseen ja hakee hankkeisiin TKI rahoitusta.</p> <p>Hiilestä kiinni -yhteisön toiminta on vakiintunutta ja yhteisö koetaan hyödyllisenä.</p>  |
| 2026  | Yritysten TKI panokset ovat kasvaneet ja yhä useampi yritys käyttää isomman osuuden omasta rahoituksesta TKI kehitykseen ja hakee hankkeisiin TKI rahoitusta.   |
| 2027  | Yritysten TKI panokset ovat kasvaneet ja yhä useampi yritys käyttää isomman osuuden omasta rahoituksesta TKI kehitykseen ja hakee hankkeisiin TKI rahoitusta.   |
| <b>T&amp;K-toimia sisältävien hankkeiden osuus (%) rahoitusta saaneista yritysten kehittämishankkeista on kasvanut</b>    |   |
| 2024  | 36  |
| 2025  | 37  |
| 2026  | 38  |
| 2027  | 39  |
| <b>T&amp;K-toimiin aktivoitujen ja ohjattujen yritysten määrä on kasvanut</b>   |   |
| 2024  | 98  |
| 2025  | 105   |
| 2026  | 110   |
| 2027  | 115   |

Pohjois-Pohjanmaan ELY-keskus vastaa ESR+, EAKR ja JTF –rahastojen ELY-keskus rahoituksen välittävän viranomaisen tehtävästä, rahoituksen aktivoinnista, monikanavaisesta viestinnästä ja käytöstä täysimääräisesti koko Pohjois-Suomessa (Pohjois-Pohjanmaa, Lappi, Kainuu)

Lisäksi Pohjois-Pohjanmaan ELY-keskus toimii valtakunnallisten teemojen, Ilmastonmuutokseen sopeutumisen, riskien ehkäisemisen ja katastrofivalmiuden ja –palautuvuuden edistäminen sekä Energiatehokkuus ja kasvi-huonepäästöjen vähentäminen (EAKR). ESR osalta valtakunnallisena rahoittajana toimitaan Jatkuva oppiminen ja Työelämän kehittäminen teemoissa. Näiden kaikkien teemojen osalta tavoitteet ovat myös valtakunnallisia.

## Nouseva sekä talouden uudistumista, työllisyyttä ja hyvinvointia edistävä väestön koulutus ja osaamistaso

| <i>Koulutustarjonta vastaa paremmin elinkeinoelämän ja jatkuvan oppimisen tarpeisiin</i> |  |
|--|--|
| 2024   | <p>Työvoimakoulutusten painotus on suunnattu kohtaanto-ongelman vähentämiseksi ja jatkuvan oppimisen parantamiseksi erityisesti yrityslähtöiseen lyhytkestoiseen työvoimakoulutukseen ja yhteishankintakoulutuksiin ottaen huomioon vuoden 2024 käytävissä olevat määrärahat. Omaehtoinen opiskelu työttömyysetuudella on tukenut henkilöasiakkaiden työllistymistä ja jatkuvaa oppimista.</p> <p>Palveluhankinnassa on kilpailutettu keskeisten toimialojen puitesopimukset työvoimakoulutuksen osalta sekä keskeiset asiantuntija-arvioinnit ja valmennuspalvelut ottaen huomioon TE2024 –uudistus.</p> <p>Tutkintotavoitteisen työvoimakoulutuksen opiskelijavuosiikiintiö (arviolta noin 700 opv, luku varmistuu joulukuussa) on käytetty mahdollisimman täysimääräisesti.</p> <p>TE2024 uudistukseen siirtymisen osalta on aikaistettu yhdessä oppilaitosten kanssa tutkintotavoitteisen työvoimakoulutuksen haku- ja asiakasvalinta-aikoja, jotta alkuvuoden 2025 koulutusaloitukset ja asiakassiirtymät saadaan varmistettua ajoissa.</p> <p>ELY-keskuksen hankintatehtävien ja hankintasopimusten siirron osalta on tehty sisäistä valmistelua ja riskinarviointia sekä on osallistuttu kuntien/työllisyysalueiden työryhmien toimintaan TE2024 -uudistuksen valmistelussa ja joustavien asiakas- ja TE-palvelujen siirtymien varmistamiseksi.</p> <p>Tiedolla johtamisen sisäinen toimintamalli sekä yhteinen toimintamalli KEHA-keskuksen kanssa on kehitetty työllisyysalueita koskevien tietotarpeiden ja analysoinnin tuottamiseen. Henkilöstön osaamista TE/Koto-digipalveluissa, tiedolla johtamisessa ja analysoinnissa on lisätty.</p> <p>ESR-hankerahoitusta on suunnattu elinkeinoelämän osaamista ja jatkuvaa oppimista edistäviin koulutus- ja kehittämishankkeisiin.</p> |

Kirjoita tähän tarvittaessa taustoittavaa tai merkitystä avaavaa tekstiä

## Saavutettavat ja hyvin saatavilla olevat palvelut

| <i>ELY-keskukset ovat edistäneet parempien tietoliikenneyhteyksien saatavuutta</i> |      |
|--|------|
| 2024   | 1,07 |
| 2025   | 5,46 |
| 2026   | 4,28 |
| 2027   | 4,28 |

Tuemme digitaalisia yhteyksiä ja niihin liittyvien palvelujen kehittymistä sekä innovaatioiden syntyä palvelujen järjestämiseksi aloille, jotka tukevat maaseudulla viihtymistä (pito- ja vetoaivoa). Laajakaistan

rahoittamismahdollisuuksista tiedotetaan ELY-keskuksen rahoitusinfojen yhteydessä, hyödyntämällä ELY-keskuksen sosiaalisen median kanavia ja tarvittaessa kirjoittamalla teemasta esimerkiksi blogeja tai lehtijuttuja. ELY-keskus voi myös rahoittaa esimerkiksi Älykäs kylä -kehittämistoimenpiteitä, joilla voidaan osaksi edistää erilaisten tietoliikennetöiden rakentamisen kokeiluja.

## Kuntien työvoimapalveluita hyvin tukeva valtion aluehallinto

| <b>Alueelliset yhteistyö- ja seurantakeskustelut tukevat työllisyysalueiden toimintaa sujuvassa yhteistyössä</b> |  |
|--|--|
| 2024   | ELY-keskukset yhteistyössä KEHA-keskuksen kanssa ovat luoneet keskinäiset yhteistyön toimintamallit keskusteluista sopimiselle ja keskusteluihin liittyvän tiedon tuottamiselle.       |
| 2025   | Toimintamallin toimivuutta on testattu vuoden 2025 aluekeskustelujen järjestämisessä. Tämän pohjalta havaitut jatkokehittämistarpeet on otettu tarkasteluun mallin jatkokehitystyössä. |
| <b>Uuden asiakaspalvelumallin (POMA) toimeenpano tehostuu</b>  |  |
| 2024   | Alkuhaastattelun toteutuminen 5 arkipäivän kuluessa työnhaun alkamisesta.  |

Kirjoita tähän tarvittaessa taustoittavaa tai merkitystä avaavaa tekstiä

## Kokonaiskestävä, kilpailukykyinen ja häiriöitä sietävä ruokajärjestelmä

| <b>Maatilat hyödyntävät CAP-työkaluja toimintansa uudistamiseksi</b> |   |
|--|---|
| 2024   | <p>ELY-keskuksen painopisteitä ovat: aktiivinen maatalous ja ruuan tuotanto, ympäristö- ja ilmastoviisas maatalous ja maaseutu sekä uudistuva ja monipuolinen maaseutu. Painopisteen tavoitteena ovat:</p> <ul style="list-style-type: none"> <li>Maatalous kehittyä kannattavasti vahvistamalla sen vahvoja osa-alueita ja lisäämällä monipuolisuutta markkinakysyntään pohjautuen</li> </ul> <p>Pohjois-Pohjanmaan maatalouden vahvoja osa-alueita ovat nautakarjatalous, perunantuotanto sekä luomuviljely. Pohjois-Pohjanmaalla on potentiaalia kasvattaa ruoantuotantoa ja ympäristöllisiä toimia. Nurmeen perustuva nautakarjatuotanto hyödyntää merkittävässä määrin paikallisia tuotantoresursseja, ja sillä on myös merkittäviä ympäristö- ja aluetalouden vaikutuksia. Vahva osaaminen, tuotannon jatkuvaa kehittäminen sekä alueelliset olosuhteet pitävät maakunnan nautakarjatuotannon suhteellisen osuuden valtakunnallisesti merkittävänä. Samoin alueella satsataan perunantuotantoon, viljan viljelyyn ja kehitetään valkuais- ja öljykasvien tuotantoa. Pienempiä tuotantosuuntia kehitetään markkinoiden kasvupotentiaalia hyödyntäen. Luomutuotantoa ja -jalostusta kehitetään ja sen näkyvyyttä maakunnassa edistetään. Luomutuotannon markkinalähtöisyyttä vahvistetaan. Tähän liittyen laadukkaamman ja erikoistuneemman tuotannon ja tuotteiden kehittämisen sekä jatkojalostustarpeiden potentiaaleja selvitetään.</p> <ul style="list-style-type: none"> <li>Lisäämme elintarvikejalostusta ja yrittäjyyttä sekä uusia kumppanuuksia</li> </ul> <p>Kulutuskäyttäytyminen muuttuu, joka huomioidaan sekä tuotantoa, että tuotantotapoja suunniteltaessa ja kehitettäessä. Ruoan jäljitettävyyden, kestävän tuotantotavan ja tuotannon eettisyyden merkitys kasvavat. Nämä ohjaavat kuluttajia kiinnostumaan uusista tuotantotavoista, kasviperäisistä tuotteista, lähiruusta ja vaikkapa kotimaisista yrteistä sekä luonnontuotteista. Ruoan terveellisyys, eläinten hyvinvointi ja ilmastovaikutukset sekä muut vastuullisuusasiat ovat arvoja, jotka vaikuttavat kuluttajakäyttäytymiseen. Elintarviketuotannossa kehitetään uusia ja entistä korkeammalle jalostettuja tuotteita. Tuotannon monipuolisuus ja laadun esille tuominen ovat valttejamme. Pohjois-Pohjanmaalla tuotetaan ensiluokkaisia raaka-aineita - niiden jalostusasteen nosto on mahdollisuutemme; samoin kuin eri kuluttajaryhmiä kiinnostavat uudet tuotteet ja niiden kehittäminen. Tuotannon osalta</p> |

|      |   |
|------|---|
|      | <p>mahdollisuuksiimme kuuluu kilpailukyvyyn ja kannattavuuden kehittämisen pitäminen toimien keskiössä. Laadukkailla, vastuullisesti tuotetuilla ja kulutustrendeihin vastaavilla tuotteilla on hyvät mahdollisuudet myös vientikauppaan.</p> <ul style="list-style-type: none"> <li>• Edistämme ruokaketjun huoltovarmuutta</li> </ul> <p>Nostamme reagointikykyä poikkeusoloihin ja kriisitilanteisiin. Ruoantuotanto tarvitsee vettä, energiaa, tuotantopanoksia ja työvoimaa, joten näiden saatavuus nousevat perimmäisiksi kysymyksiksi huoltovarmuuden edistämisessä. Huoltovarmuutemme kasvattamiseksi on satsattava kaikkiin tuotannon panoksiin, resursseihin, järjestelmiin ja tarkasteltava niiden toimivuutta kaikissa tilanteissa ja turvata niiden saatavuutta sekä etsittävä näille uusia vaihtoehtoja. Erityisesti maatilojen ja elintarviketeollisuuden satsaukset huoltovarmuuden ylläpitämiseen sekä toimintaedellytysten kehittämiseen kriisitilanteissa tulevat olemaan tärkeitä rahoitusprioriteetteja.</p> <p>Mittarina maatilojen uudenaikaistaminen, niiden viljelijöiden osuus, jotka saavat investointitukea rakenneuudistuksiin ja uudenaikaistamiseen, resurssitehokkuus mukaan lukien. Osoittajana tässä on asianomaista tukea saavien tuensaajien lukumäärä ja nimittäjänä tilojen määrä yhteensä. Mittarissa käytetään vuoden 2020 tilamääriä ja Pohjois-Pohjanmaan luku on 3968 tilaa. Vuoden 2024 tavoite on 3,1 %.</p> |
| 2025 | 5,4 %   |
| 2026 | 6,2 %   |
| 2027 | 6,6 %   |

Kirjoita tähän tarvittaessa taustoittavaa tai merkitystä avaavaa tekstiä

## Kestävää kasvua ja saavutettavuutta tukeva liikennejärjestelmä

|   |   |
|---|---|
| <b><i>Väylänpidon toimenpiteet on kohdistettu asiakastarpeiden ja vaikuttavuuden perusteella. Alemman tieverkon käytettävyys turvataan ja kuntoa on parannettu yksittäisillä kriittisimmillä osuuksilla</i></b> |   |
| 2024  | <p>Tunnumme asiakkaidemme ja sidosryhmiemme tarpeet, keräämme aktiivisesti palautetta ja hyödynnämme sitä laajasti väylänpidossa. ELY-keskuksen tienpidon prosessit tukevat tehokasta ja vaikuttavaa tienpitoa.</p> <p>Päätieverkon palvelutaso on hyvä ja alemmalla tieverkolla palvelutaso sovitetaan tien liikenteelliseen merkitykseen huomioiden elinkeinoelämän ja muiden asiakasryhmien tarpeet.</p> <p>Päivittäisellä hoidolla ja korjauksilla varmistetaan saavutettavuus ja tieverkon liikennöitävyys. Toimenpiteet kohdistetaan Väyläviraston toimintalinjojen mukaisesti, alemmalla tieverkolla korjaustoimenpiteet ovat pääasiassa yksittäisiä korjauksia.</p> |
| 2025  | <p>Tunnumme asiakkaidemme ja sidosryhmiemme tarpeet, keräämme aktiivisesti palautetta ja hyödynnämme sitä laajasti väylänpidossa. ELY-keskuksen tienpidon prosessit tukevat tehokasta ja vaikuttavaa tienpitoa.</p> <p>Päätieverkon palvelutaso on hyvä ja alemmalla tieverkolla palvelutaso sovitetaan tien liikenteelliseen merkitykseen huomioiden elinkeinoelämän ja muiden asiakasryhmien tarpeet.</p> <p>Päivittäisellä hoidolla ja korjauksilla varmistetaan saavutettavuus ja tieverkon liikennöitävyys. Toimenpiteet kohdistetaan Väyläviraston toimintalinjojen mukaisesti, alemmalla tieverkolla korjaustoimenpiteet ovat pääasiassa yksittäisiä korjauksia.</p> |
| 2026  | <p>Tunnumme asiakkaidemme ja sidosryhmiemme tarpeet, keräämme aktiivisesti palautetta ja hyödynnämme sitä laajasti väylänpidossa. ELY-keskuksen tienpidon prosessit tukevat tehokasta ja vaikuttavaa tienpitoa.</p>   |



|   |   |
|---|---|
|   | <p>Päätieverkon palvelutaso on hyvä ja alemmalla tieverkolla palvelutaso sovitetaan tien liikenteelliseen merkitykseen huomioiden elinkeinoelämän ja muiden asiakasryhmien tarpeet.</p> <p>Päivittäisellä hoidolla ja korjauksilla varmistetaan saavutettavuus ja tieverkon liikennöitävyys. Toimenpiteet kohdistetaan Väyläviraston toimintalinjojen mukaisesti, alemmalla tieverkolla korjaustoimenpiteet ovat pääasiassa yksittäisiä korjauksia.</p>   |
| 2027  | <p>Tunnumme asiakkaidemme ja sidosryhmiemme tarpeet, keräämme aktiivisesti palautetta ja hyödynnämme sitä laajasti väylänpidossa. ELY-keskuksen tienpidon prosessit tukevat tehokasta ja vaikuttavaa tienpitoa.</p> <p>Päätieverkon palvelutaso on hyvä ja alemmalla tieverkolla palvelutaso sovitetaan tien liikenteelliseen merkitykseen huomioiden elinkeinoelämän ja muiden asiakasryhmien tarpeet.</p> <p>Päivittäisellä hoidolla ja korjauksilla varmistetaan saavutettavuus ja tieverkon liikennöitävyys. Toimenpiteet kohdistetaan Väyläviraston toimintalinjojen mukaisesti, alemmalla tieverkolla korjaustoimenpiteet ovat pääasiassa yksittäisiä korjauksia.</p> |
| <b>Tienkäyttäjien tyytyväisyys maanteiden kuntoon kesäkaudella on kasvanut</b>  |   |
| 2024  | 2,8   |
| 2025  | 2,8   |
| 2026  | 2,7   |
| 2027  | 2,7   |
| <b>Tienkäyttäjien tyytyväisyys maanteiden kuntoon talvikaudella on kasvanut</b> |   |
| 2024  | 2,8   |
| 2025  | 2,9   |
| 2026  | 2,9   |
| 2027  | 2,8   |

Hallitusohjelman mukaisesta väyläverkon korjausvelan poistoon suunnatusta lisärahoituksesta lähes puolet kohdistuu päällysteiden korjauksiin/uusimisiin vuonna 2024. Jatkovuosina em. korjausvelkarahoituksen määrä pienenee huomattavasti. Myös hoidon kustannusten ennakoitu kasvu pienentää jatkovuosina korjaukseen käytettävää rahoitusta.

### 3.2 Toteutamme kestävä ja puhdasta siirtymää

#### Talouden rakennemuutosta ja kasvua sekä luonnonvarojen kestävä käyttöä tukeva puhdas siirtymä

|   |  |
|---|--|
| <b>Yritystoiminnan tukeminen puhtaaseen siirtymään: puhtaan siirtymän investointien määrä on kasvanut</b> |  |
| 2024  | <p>Kansallisilla ja EU-rahoituksilla puhtaan siirtymän investointitukia saaneita toimijoita on autettu viranomaismenettelyjen sujuvuuden varmistamiseksi poikkiallisesti. Näitä ovat esimerkiksi osaavan työvoiman varmistaminen, yritystuet, logististen ratkaisujen mahdollistaminen, ympäristöluvitukset, kaavoitus ym. vastaavat toimet.</p> <p>Rakennerahastojen aktivoitua ja monikanavaista viestintää on kohdennettu puhtaan siirtymän investointien ja TKI-toimenpiteiden edistämiseen. Yritysten investoinneista mikään ei ole ollut puhtaan siirtymän vastainen (DNSH) ja kaikista investoinneista yli kolmasosa on edistänyt puhdasta siirtymää.</p> <p>Pohjois-Pohjanmaan ELY-keskus toimii valtakunnallisten teemojen, Ilmastonmuutokseen sopeutumisen, riskien ehkäisemisen ja katastrofivalmiuden ja –palautuvuuden edistäminen sekä Energiatehokkuus ja kasvihuonepäästöjen</p> |

|  |  |
|--|--|
|  | <p>vähentäminen (EAKR). Näiden teemojen osalta tavoitetta on toteutettu myös valtakunnallisesti.</p> <p>Arviointi: Sidosryhmätyytyväisyys edellinen vuosi + 0,05. Puhtaan siirtymän YVA-menettelyjen määrät: noin 40 vireillä olevaa YVA-hanketta, joiden lisäksi vireillä yli 70 puhtaaseen siirtymään liittyvää yleiskaavaa.</p>   |
| 2025   | <p>Kansallisilla ja EU-rahoituksilla puhtaan siirtymän investointitukia saaneita toimijoita on autettu viranomaismenettelyjen sujuvuuden varmistamiseksi poikkihallinnollisesti. Näitä ovat esimerkiksi osaavan työvoiman varmistaminen, yritystuet, logististen ratkaisujen mahdollistaminen, ympäristöluvitukset, kaavoitus ym. vastaavat toimet. Rakennerahastojen aktivointia ja monikanavaista viestintää on kohdennettu puhtaan siirtymän investointien ja TKI-toimien edistämiseen. Yritysten investoinneista mikään ei ole ollut puhtaan siirtymän vastainen (DNSH) ja kaikista investoinneista yli kolmasosa on edistänyt puhdasta siirtymää.</p> <p>Arviointi: Sidosryhmätyytyväisyys edellinen vuosi + 0,05. Puhtaan siirtymän YVA-menettelyjen määrät: noin 40 vireillä ja noin 70 puhtaaseen siirtymään liittyvää yleiskaavaa.</p>  |
| 2026   | <p>Kansallisilla ja EU-rahoituksilla puhtaan siirtymän investointitukia saaneita toimijoita on autettu viranomaismenettelyjen sujuvuuden varmistamiseksi poikkihallinnollisesti. Näitä ovat esimerkiksi osaavan työvoiman varmistaminen, yritystuet, logististen ratkaisujen mahdollistaminen, ympäristöluvitukset, kaavoitus ym. vastaavat toimet. Rakennerahastojen aktivointia ja monikanavaista viestintää on kohdennettu puhtaan siirtymän investointien ja TKI-toimien edistämiseen. Yritysten investoinneista mikään ei ole ollut puhtaan siirtymän vastainen (DNSH) ja kaikista investoinneista yli kolmasosa on edistänyt puhdasta siirtymää.</p> <p>Arviointi: Sidosryhmätyytyväisyys edellinen vuosi + 0,05. Puhtaan siirtymän YVA-menettelyjen määrät: noin 30 vireillä ja noin 50 puhtaaseen siirtymään liittyvää yleiskaavaa.</p>  |
| 2027   | <p>Kansallisilla ja EU-rahoituksilla puhtaan siirtymän investointitukia saaneita toimijoita on autettu viranomaismenettelyjen sujuvuuden varmistamiseksi poikkihallinnollisesti. Näitä ovat esimerkiksi osaavan työvoiman varmistaminen, yritystuet, logististen ratkaisujen mahdollistaminen, ympäristöluvitukset, kaavoitus ym. vastaavat toimet. Rakennerahastojen aktivointia ja monikanavaista viestintää on kohdennettu puhtaan siirtymän investointien ja TKI-toimien edistämiseen. Yritysten investoinneista mikään ei ole ollut puhtaan siirtymän vastainen (DNSH) ja kaikista investoinneista yli kolmasosa on edistänyt puhdasta siirtymää.</p> <p>Arviointi: Sidosryhmätyytyväisyys edellinen vuosi + 0,05. Puhtaan siirtymän YVA-menettelyjen määrät: 20 vireillä ja noin 50 puhtaaseen siirtymään liittyvää yleiskaavaa.</p>   |
| <p><b>Puhtaan siirtymän hankkeita on edistetty ennakkollisuuden ja viranomaisyhteistyön kautta</b></p> |  |
| 2024   | <p>Puhtaan siirtymän hankkeissa sekä YVAL mukaiset, että muut ennakkoneuvottelut ovat vakiintunutta toimintaa; ELY on niitä edistänyt ja aktiivisesti toiminnanharjoittajille tarjonnut. Asiakaskontaktit on hoidettu viipymättä ja kriteerit täyttävät hankkeet otettu etusijamennettelyyn piiriin.</p> <p>Puhtaan siirtymän vauhdittamista on tuettu RRF-koordinaatiotehtävän kautta edistämällä puhtaan siirtymän kannalta keskeisten investointien käynnistymistä ja koordinoimalla niihin liittyviä viranomaismenettelyjä aluehallintoviraston (PSAVI) alueen ja ELY-keskuksen (LAPELY, KAIELY, POPELY) välillä. Tehtävässä on tunnistettu, yhteensovitettu ja edistetty ympäristöllisiä menettelyjä mm. ennakkovalvonnan ja YVA-menettelyn kautta ja hankkeiden suunnitteluvaiheessa on edistetty ympäristöllisten menettelyiden, ohjauksen ja neuvonnan keinoin tavoitteeseen pääsemistä. Aurinko- ja tuulivoimahankkeiden hyväksyttävyyden on lisääntynyt hyvin ohjattujen ja toteutettujen ympäristöllisten menettelyjen vuoksi ja vedyntuotantohankkeiden edellytykset sekä maa- ja merituulivoimaan liittyvät sähkönsiirron kantaverkon kehittämistarpeet on huomioitu. Investointirahoitusta saaneista toimijoista on pidetty kirjaa ja tilannetietoa on jaettu ELY-keskuksen asiantuntijoille. Rahoituksen saaneita toimijoita on ohjattu ja neuvottu esimerkiksi ympäristöllisten menettelyjen osalta.</p> <p>Arviointi:</p> |



|      |   |
|------|---|
|      | <ul style="list-style-type: none"> <li>- Ennakkoneuvottelujen (ml. työneuvottelut) määrä 30, alustavien yhteydenottojen mukaan jopa 50.</li> <li>- YVA-menettelyssä vireillä olevia hankkeita 40-45 (pääosa selostusvaiheessa), joista 5 aluevesien tai talousvesien merituulivoima- tai hybridihanketta</li> <li>- Vireille tulevia YVA-hankkeita 10-20, puhtaan siirtymän hankkeisiin liittyvät maa-aines- ja sähkönsiirto-YVA:t sekä merialueen tuulivoiman offshore-hankkeet kasvussa</li> </ul> <p>Tuulivoimayleiskaavoja vireillä 50 ja hyväksytyjä tv-yleiskaavoja 75-80.</p>  |
| 2025 | <p>Puhtaan siirtymän hankkeissa sekä YVAL mukaiset, että muut ennakkoneuvottelut ovat vakiintunutta toimintaa; ELY on niitä edistänyt ja aktiivisesti toiminnanharjoittajille tarjonnut. Asiakaskontaktit on hoidettu viipymättä ja kriteerit täyttävät hankkeet otettu etusijamenettelyn piiriin.</p> <p>Puhtaan siirtymän vauhdittamista on tuettu RRF-koordinaatiotehtävän kautta edistämällä puhtaan siirtymän kannalta keskeisten investointien käynnistymistä ja koordinoimalla niihin liittyviä viranomaismenettelyjä aluehallintoviraston (PSAVI) alueen ja ELY-keskuksen (LAPELY, KAIELY, POPELY) välillä. Tehtävässä on tunnistettu, yhteensovitettu ja edistetty ympäristöllisiä menettelyjä mm. ennakkovalvonnan ja YVA-menettelyn kautta ja hankkeiden suunnitteluvaiheessa on edistetty ympäristöllisten menettelyiden, ohjauksen ja neuvonnan keinoin tavoitteeseen pääsemistä. Aurinko- ja tuulivoimahankkeiden hyväksyttävyyden on lisääntynyt hyvin ohjattujen ja toteutettujen ympäristöllisten menettelyjen vuoksi ja vedyntuotantohankkeiden edellytykset sekä maa- ja merituulivoimaan liittyvät sähkönsiirron kantaverkon kehittämistarpeet on huomioitu. Investointirahoitusta saaneista toimijoista on pidetty kirjaa ja tilannetietoa on jaettu ELY-keskuksen asiantuntijoille. Rahoituksen saaneita toimijoita on ohjattu ja neuvottu esimerkiksi ympäristöllisten menettelyjen osalta.</p> <p>Arviointi: Ennakkoneuvottelujen määrät 30, vireillä olevien puhtaan siirtymän YVA- ja kaavahankkeiden määrä säilyy korkeana, hyväksytyjä tuulivoimayleiskaavoja n. 100.</p>           |
| 2026 | <p>Puhtaan siirtymän hankkeissa sekä YVAL mukaiset, että muut ennakkoneuvottelut ovat vakiintunutta toimintaa; ELY on niitä edistänyt ja aktiivisesti toiminnanharjoittajille tarjonnut. Asiakaskontaktit on hoidettu viipymättä ja kriteerit täyttävät hankkeet otettu etusijamenettelyn piiriin.</p> <p>Puhtaan siirtymän vauhdittamista on tuettu RRF-koordinaatiotehtävän kautta edistämällä puhtaan siirtymän kannalta keskeisten investointien käynnistymistä ja koordinoimalla niihin liittyviä viranomaismenettelyjä aluehallintoviraston (PSAVI) alueen ja ELY-keskuksen (LAPELY, KAIELY, POPELY) välillä. Tehtävässä on tunnistettu, yhteensovitettu ja edistetty ympäristöllisiä menettelyjä mm. ennakkovalvonnan ja YVA-menettelyn kautta ja hankkeiden suunnitteluvaiheessa on edistetty ympäristöllisten menettelyiden, ohjauksen ja neuvonnan keinoin tavoitteeseen pääsemistä. Aurinko- ja tuulivoimahankkeiden hyväksyttävyyden on lisääntynyt hyvin ohjattujen ja toteutettujen ympäristöllisten menettelyjen vuoksi ja vedyntuotantohankkeiden edellytykset sekä maa- ja merituulivoimaan liittyvät sähkönsiirron kantaverkon kehittämistarpeet on huomioitu. Investointirahoitusta saaneista toimijoista on pidetty kirjaa ja tilannetietoa on jaettu ELY-keskuksen asiantuntijoille. Rahoituksen saaneita toimijoita on ohjattu ja neuvottu esimerkiksi ympäristöllisten menettelyjen osalta.</p> <p>Arviointi: Ennakkoneuvottelujen määrät 20, vireillä olevien puhtaaseen siirtymään liittyvien YVA-hankkeiden ja yleiskaavojen lukumäärät alkavat supistua hankkeiden valmistuessa.</p> |
| 2027 | <p>Puhtaan siirtymän hankkeissa sekä YVAL mukaiset, että muut ennakkoneuvottelut ovat vakiintunutta toimintaa; ELY on niitä edistänyt ja aktiivisesti toiminnanharjoittajille tarjonnut. Asiakaskontaktit on hoidettu viipymättä ja kriteerit täyttävät hankkeet otettu etusijamenettelyn piiriin.</p> <p>Puhtaan siirtymän vauhdittamista on tuettu RRF-koordinaatiotehtävän kautta edistämällä puhtaan siirtymän kannalta keskeisten investointien käynnistymistä ja</p>  |

|  |  |
|--|--|
|  | <p>koordinoimalla niihin liittyviä viranomaismenettelyjä aluehallintoviraston (PSAVI) alueen ja ELY-keskuksen (LAPELY, KAIELY, POPELY) välillä. Tehtävässä on tunnistettu, yhteensovitetty ja edistetty ympäristöllisiä menettelyjä mm. ennakkovalvonnan ja YVA-menettelyn kautta ja hankkeiden suunnitteluvaiheessa on edistetty ympäristöllisten menettelyiden, ohjauksen ja neuvonnan keinoin tavoitteeseen pääsemistä. Aurinko- ja tuulivoimahankkeiden hyväksyttävyyden on lisääntynyt hyvin ohjattujen ja toteutettujen ympäristöllisten menettelyjen vuoksi ja vedyntuotantohankkeiden edellytykset sekä maa- ja merituulivoimaan liittyvät sähkönsiirron kantaverkon kehittämistarpeet on huomioitu. Investointirahoitusta saaneista toimijoista on pidetty kirjaa ja tilannetietoa on jaettu ELY-keskuksen asiantuntijoille. Rahoituksen saaneita toimijoita on ohjattu ja neuvottu esimerkiksi ympäristöllisten menettelyjen osalta.</p> <p>Arviointi: Ennakkoneuvottelujen määrät 15.</p> |
|--|--|

Kirjoita tähän tarvittaessa taustoittavaa tai merkitystä avaavaa tekstiä

## Hiilinegatiivisuutta ja luontokadon pysäyttämistä kohti eteneminen

| <b>Ilmastotyön vaikuttavuus alueella kasvaa</b> |  |
|---|--|
| 2024  | <p>Pohjois-Pohjanmaan ilmastotiekartta on päivitetty ja toimintaa on suunnattu ilmastotiekartassa tunnistettuihin merkittävimpiin CO<sub>2</sub>-päästövähennyspotentiaalisiin sektoreihin vuoteen 2030 mennessä: maatalous (-300 ktCO<sub>2</sub>), tuulivoima (-2000 ktCO<sub>2</sub>), turvetuotannosta luopuminen (-700 ktCO<sub>2</sub>) ja liikenne (-300 ktCO<sub>2</sub>).</p> <p>Ympäristöllisten menettelyjen avulla ilmastovaikutukset huomioon ottaen on edistetty, tuettu ja vauhditettu puhtaan siirtymän kasvua. Rahoitusta on suunnattu puhtaan siirtymän hankkeisiin, jotka osaltaan edistävät ilmastotyön tavoitteiden täyttymistä. JTF-rahoituksella on ennallistettu entisiä turvetuotantoalueita yhteensä 100 ha ja jälkikäyttöön liittyviä toimenpiteitä on tuettu. Maatalouden tilusjärjestelyjä on käynnistetty ja tilojen puhtaan energian investointeja ja energiaomavaraisuutta on tuettu. Kestävää liikennejärjestelmää on edistetty eri tasoilla tehtävien suunnitelmien ja joukkoliikenteen palveluhankintojen kautta. Alueella tehtyjen toimien myötä kasvihuonekaasupäästöt ovat vähentyneet edelleen.</p> <p>Päästöjen kehitystä on seurattu aktiivisesti. Ilmastotyön vaikuttavuuden seuranta on aloitettu ja siihen on kehitetty maakunnalliset ja ELYn sisäistä työtä mittaavat ilmastoindikaattorit.</p> <p>Maakunnallinen ilmastotyön neuvottelukunnan, ELYjen ilmastoverkoston ja AVI/ELY-strategiapäälliköiden ja ohjaavien tahojen ilmastoryhmien toimintaan on osallistuttu aktiivisesti.</p> <p>Ilmastoyksikkö on laatinut palvelukonseptin sekä luonut ilmastomuutokseen sopeutumisen asiantuntijapalvelut -konseptin, jolla ilmastoyksikkö tarjoaa monipuolista apua alueille ja kunnille sopeutumisen edistämiseksi. Ilmastoyksikkö koordinoi maankäyttösektorin toimijoiden valtakunnallista Hiilestä kiinni -yhteisöä, jonka osana käynnistetään kansallinen maaperämisioverkosto. Ilmastoyksikkö on vakiinnuttanut maakunnille, kunnille sekä sopeutumisen edistämiseksi rahoitettujen hankkeiden toteuttajille suunnatun sopeutumisen EU missioverkoston toimintatavat. Ilmastoyksikkö on osallistunut LUKEn koordinoimaan strategisen KISSLIFE-hankkeen valmisteluun.</p> <p>Pohjoisen yhteistyöalueen (POP, KAI, LAP) vesivaratehtävien ilmastoriskit on tunnistettu ja niihin on kehitetty ilmastomuutokseen sopeutumisen toimenpiteitä. Vesistökohtainen kokonaisturvallisuusselvitys on pilotoitu Kalajoella ja vesirakenteiden mitoitusturvallisuusselvitys on edennyt niin, että voidaan arvioida ilmastomuutokseen sopeutumisen edellyttämiä toimia. Tulvariskien hallintasuunnitelmien tarkistaminen on valmis ja toimenpiteitä edistetään.</p> |

|      |   |
|------|---|
|      | <p>Valuma-alueen vesienhallinnan sekä maankäyttösektorin ilmastonmuutoksen hillinnän ja ilmastonmuutokseen sopeutumisen toimenpiteitä on yhteensovitettu ja koordinoitu ja valuma-alueiden suunnitelmien laatimista on edistetty. Maa- ja metsätalousministeriön ja ympäristöministeriön yhteistyössä laatiman valuma-alue-suunnittelun tiekartan toimenpiteitä on toimeenpantu.</p> <p>Ilmastoyksikkö on osallistunut maankäyttösektorin ilmastosuunnitelman sekä kansallisen ilmastonmuutokseen sopeutumis suunnitelman toimenpiteiden toteutuksen seurantarjestelmien suunnitteluun ja toteutukseen.</p>   |
| 2025 | <p>Pohjois-Pohjanmaan ilmastotiekartan päivityksessä esille nostettuja toimenpiteitä on edistetty ja käynnistetty. Toimintaa on suunnattu ilmastotiekartassa tunnistettuihin merkittävimpiin CO<sub>2</sub>-päästövähennyspotentiaalisiin sektoreihin: maatalous (-300 ktCO<sub>2</sub>), tuulivoima (-2000 ktCO<sub>2</sub>), turvetuotannosta luopuminen (-700 ktCO<sub>2</sub>) ja liikenne (-300 ktCO<sub>2</sub>).</p> <p>Ympäristöllisten menettelyjen avulla ilmastovaikutukset huomioon ottaen on edistetty, tuettu ja vauhditettu puhtaan siirtymän kasvua. Rahoitusta on suunnattu puhtaan siirtymän hankkeisiin, jotka osaltaan edistävät ilmastotyön tavoitteiden täyttymistä. Maatilojen puhtaan energian investointeja ja energiaomavaraisuutta on tuettu maaseuturahoituksella. JTF-rahoitusta on käytetty entisten turvetuotantoalueiden ennallistamiseen ja jälkikäyttöön suunnitellusti. Kestävää liikennejärjestelmää on edistetty eri tasoilla tehtävien suunnitelmien ja joukkoliikenteen palveluhankintojen kautta. Alueella tehtyjen toimien myötä kasvihuonekaasupäästöt ovat vähentyneet edelleen. Ilmastotyön vaikuttavuuden seuranta on ollut vakiintunutta toimintaa.</p> <p>Maakunnallinen ilmastotyön neuvottelukunnan, ELYjen ilmastoverkoston ja AVI/ELY-strategiapäälliköiden ja ohjaavien tahojen ilmastoryhmien toimintaan on osallistuttu aktiivisesti.</p> <p>Ilmastomuutokseen sopeutumista on edistetty vesistötehtävissä kehittämällä säännöstelyjä ja varmentamalla valtion omistamien vesirakenteiden mitoitusvirtaamien riittävyys erilaisissa vesitilanteissa. Tulvariskien hallinnan toimenpiteitä edistetään.</p> <p>Hiilestä kiinni -yhteisön toimintatavat ovat vakiintuneet ja yhteisö koetaan hyödylliseksi. Sopeutumisen EU missioverkosto on laajentunut ja siihen ovat liittyneet sopeutumistoimenpiteitä suunnittelevat maakunnat, kunnat sekä sopeutumishankkeita toteuttavat organisaatiot. Valuma-alueetiekartan toimenpiteet ovat edistyneet.</p> |
| 2026 | <p>Pohjois-Pohjanmaan ilmastotiekartan päivityksessä esille nostettuja kärkiteemoja on edistetty ja toimintaa on suunnattu ilmastotiekartassa tunnistettuihin merkittävimpiin CO<sub>2</sub>-päästövähennyspotentiaalisiin sektoreihin sekä ilmastoindikaattorien kautta tunnistettuihin toimiin.</p> <p>Ympäristöllisten menettelyjen avulla ja rahoituksen kautta on edistetty, tuettu ja vauhditettu puhtaan siirtymän kasvua, mikä osaltaan edistää ilmastotyön tavoitteiden täyttymistä. Maatilojen puhtaan energian investointeja ja energiaomavaraisuutta on tuettu maaseuturahoituksella. JTF-rahoitusta on käytetty entisten turvetuotantoalueiden ennallistamiseen ja jälkikäyttöön suunnitellusti. Kestävää liikennejärjestelmää on edistetty eri tasoilla tehtävien suunnitelmien ja joukkoliikenteen palveluhankintojen kautta.</p> <p>Alueella tehtyjen toimien myötä kasvihuonekaasupäästöt ovat vähentyneet edelleen. Ilmastotyön vaikuttavuutta on seurattu sekä indikaattoreita on tarkasteltu ja päivitetty. Valtakunnallinen ja alueellinen ilmastotyö on ollut aktiivista.</p>   |
| 2027 | <p>Pohjois-Pohjanmaan ilmastotiekartan päivityksessä esille nostettuja kärkiteemoja on edistetty ja toimintaa on suunnattu ilmastotiekartassa tunnistettuihin merkittävimpiin CO<sub>2</sub>-päästövähennyspotentiaalisiin sektoreihin sekä ilmastoindikaattorien kautta tunnistettuihin toimiin.</p> <p>Ympäristöllisten menettelyjen avulla ja rahoituksen kautta on edistetty, tuettu ja vauhditettu puhtaan siirtymän kasvua, mikä osaltaan edistää ilmastotyön</p>   |

|  |  |
|--|--|
|  | <p>tavoitteiden täyttymistä. Maatilojen puhtaan energian investointeja ja energiaomavaraisuutta on tuettu maaseuturahoituksella. JTF-rahoituksella tuotannosta poistuneita turvetuotantoalueita on ennallistettu ja niiden jälkikäyttöä on tuettu, minkä ansiosta tuotantoalueiden päästöt vähenevät merkittävästi ja alueet muuttuvat hiilinieluiksi. Tuotannosta poistuneiden turvetuotantoalueiden ennallistamis- ja jälkikäyttötavoite 2500 ha on saavutettu. Kestävää liikennejärjestelmää on edistetty eri tasoilla tehtävien suunnitelmien ja joukkoliikenteen palveluhankintojen kautta.</p> <p>Alueen kasvihuonekaasupäästöt ovat jatkaneet laskemista puhtaan siirtymän hankkeiden myötä. Ilmastotyön vaikuttavuutta on seurattu sekä indikaattoreita on tarkasteltu ja päivitetty. Valtakunnallinen ja alueellinen ilmastotyö on ollut aktiivista.</p>  |
| <p><b>ELY-keskukset vauhdittavat kiertotaloutta alueella</b></p> |  |
| 2024   | <p>Kiertotaloustyön vaikuttavuuden seuranta on aloitettu ja siihen on kehitetty Tilastokeskuksen seurantaindikaattoreiden lisäksi ELYn sisäistä työtä mittaavia kiertotalousindikaattoreita. Alueen toimijoita on kannustettu liittymään kiertotalouden green dealiin omilla sitoumuksilla.</p> <p>ELY-keskusvetoisen jätealan alueellisen yhteistyöryhmän toiminta on tukenut valtakunnallisen jätesuunnitelman toimeenpanoa ja sen seuranta sekä toimintaa on suunnattu kohti kiertotalouden ja materiaalitehokkuuden edistämistä yhteistyössä verkoston jäsenten kanssa.</p> <p>Materiaalitehokkuuden huomioon ottamista on edistetty ympäristönsuojelun valvonnan yhteydessä tehtävällä ohjauksella ja neuvonnalla sekä ottamalla materiaalitehokkuus huomioon AVI:lle annettavissa ympäristölupiin liittyvissä lausunnoissa. Maarakentamisessa hyödynnettävien uusiomateriaalien hyödyntämistä on edistetty mm. MARA-ilmoitusten käsittelyllä, sekä muiden uusiomateriaalien hyödyntämistä esim. sivutuote- ja EEJ-materiaaleihin liittyvillä lausunnoilla. Väylänpidon suunnittelussa on edistetty laadukkaita ja kestäviä ratkaisuja sekä huomioitu ja mahdollistettu purkutuotteiden ja uusiomateriaalien hyödyntäminen.</p> <p>Kiertotaloutta ja ravinteiden kierrätystä on edistetty YVA-menettelyjen, lausuntojen, viranomaisyhteistyön ja kaavoituksen sekä ELYn kautta haettavien eri rahoitusten kautta ilmastovaikutukset huomioon ottaen.</p> <p>Rahoitusta on suunnattu kiertotaloutta edistäviin hankkeisiin. Materiaalitehokkuutta on edistetty usealla toimialalla ja luonnonvarojen käytön kestävyys on parantunut.</p> |
| 2025   | <p>Kiertotaloustyön vaikuttavuuden seuranta on jatkettu Tilastokeskuksen seurantaindikaattoreiden ja ELYn sisäistä työtä mittaavien kiertotalousindikaattoreiden avulla. Kiertotaloustyötä on suunnattu indikaattorien kautta tunnistettuihin merkittäviin toimiin. Kiertotalouden green deal -toimintaa on seurattu aktiivisesti ja alueen toimijoita on kannustettu edelleen liittymään siihen omilla sitoumuksilla.</p> <p>Pohjois-Pohjanmaan ilmastotiekartan päivityksessä esille nostettuja kiertotalouden teemoja ja toimenpiteitä on edistetty. ELY-keskusvetoisen jätealan alueellisen yhteistyöryhmän toiminta on tukenut valtakunnallisen jätesuunnitelman toimeenpanoa ja sen seuranta sekä toimintaa on suunnattu kohti kiertotalouden ja materiaalitehokkuuden edistämistä yhteistyössä verkoston jäsenten kanssa.</p> <p>Materiaalitehokkuuden huomioon ottamista on edistetty ympäristönsuojelun valvonnassa ja lausunnoissa. Uusiomateriaalien hyödyntämistä on edistetty mm. MARA-ilmoitusten käsittelyllä ja lausunnoilla.</p> <p>Kiertotaloutta ja ravinteiden kierrätystä on edistetty YVA-menettelyjen, lausuntojen, viranomaisyhteistyön ja kaavoituksen sekä ELYn kautta haettavien eri rahoitusten kautta ilmastovaikutukset huomioon ottaen. Väylänpidon suunnittelussa on edistetty laadukkaita ja kestäviä ratkaisuja sekä huomioitu ja mahdollistettu purkutuotteiden ja uusiomateriaalien hyödyntäminen.</p> <p>Rahoitusta on suunnattu kiertotaloutta edistäviin hankkeisiin. Materiaalitehokkuutta on edistetty usealla toimialalla ja luonnonvarojen käytön kestävyys on parantunut.</p>                    |

|   |   |
|---|---|
| 2026  | <p>Kiertotaloustyön vaikuttavuuden seuranta Tilastokeskuksen seurantaindikaattoreiden ja ELYn sisäistä työtä mittaavien kiertotalousindikaattoreiden avulla on ELYn vakiintunutta toimintaa. Kiertotalouden green deal -toimintaa on seurattu aktiivisesti ja alueen toimijoita on kannustettu edelleen liittymään siihen omilla sitoumuksilla. Kiertotalouden green dealin toimenpiteiden toteutusta on seurattu.</p> <p>Pohjois-Pohjanmaan ilmastotiekartan päivityksessä esille nostettuja kiertotalouden teemoja ja toimenpiteitä on edistetty. ELY-keskusvetoisen jätealan alueellisen yhteistyöryhmän toiminta on tukenut valtakunnallisen jätesuunnitelman valmistelua ja toimeenpanoa sekä toimeenpanon seurantaa.</p> <p>Materiaalitehokkuuden huomioon ottamista on edistetty ympäristönsuojelun valvonnassa ja lausunnoissa. Uusiomateriaalien hyödyntämistä on edistetty mm. MARA-ilmoitusten käsittelyllä ja lausunnoilla.</p> <p>Kiertotaloutta ja ravinteiden kierrätystä on edistetty YVA-menettelyjen, lausuntojen, viranomaisyhteistyön ja kaavoituksen sekä ELYn kautta haettavien eri rahoitusten kautta ilmastovaikutukset huomioon ottaen. Väylänpidon suunnittelussa on edistetty laadukkaita ja kestäviä ratkaisuja sekä huomioitu ja mahdollistettu purkutuotteiden ja uusiomateriaalien hyödyntäminen.</p> <p>Rahoitusta on suunnattu kiertotaloutta edistäviin hankkeisiin. Materiaalitehokkuutta on edistetty usealla toimialalla ja luonnonvarojen käytön kestävyys on parantunut.</p>   |
| 2027  | <p>Kiertotaloustyön vaikuttavuutta on seurattu sekä indikaattoreita on tarkasteltu ja päivitetty. Kiertotaloustyötä on suunnattu indikaattorien kautta tunnistettuihin merkittäviin toimiin. Kiertotalouden green deal -toimintaa on seurattu aktiivisesti ja alueen toimijoita on kannustettu edelleen liittymään siihen omilla sitoumuksilla. Kiertotalouden green dealin toimenpiteiden toteutusta on seurattu.</p> <p>Valtakunnallinen ja alueellinen kiertotaloustyö on ollut aktiivista. Pohjois-Pohjanmaan ilmastotiekartan päivityksessä esille nostettuja kiertotalouden teemoja ja toimenpiteitä on edistetty sekä toiminnan tuloksia on nostettu esille. ELY-keskusvetoisen jätealan alueellisen yhteistyöryhmän toiminta on tukenut valtakunnallisen jätesuunnitelman valmistelua ja toimeenpanoa.</p> <p>Materiaalitehokkuuden huomioon ottamista on edistetty ympäristönsuojelun valvonnassa ja lausunnoissa. Uusiomateriaalien hyödyntämistä on edistetty mm. MARA-ilmoitusten käsittelyllä ja lausunnoilla. Väylänpidon suunnittelussa on edistetty laadukkaita ja kestäviä ratkaisuja sekä huomioitu ja mahdollistettu purkutuotteiden ja uusiomateriaalien hyödyntäminen.</p> <p>Kiertotaloutta ja ravinteiden kierrätystä on edistetty YVA-menettelyjen, lausuntojen, viranomaisyhteistyön ja kaavoituksen sekä ELYn kautta haettavien eri rahoitusten kautta ilmastovaikutukset huomioon ottaen.</p> <p>Rahoitusta on suunnattu kiertotaloutta edistäviin hankkeisiin. Materiaalitehokkuutta on edistetty usealla toimialalla ja luonnonvarojen käytön kestävyys on parantunut.</p> |
| <b>Luonnon monimuotoisuutta vaalitaan ja vahvistetaan</b> |   |
| 2024  | <p>Suojelualueverkostoa kehitetään Helmi- ja jäljellä olevalla metsiensuojelurahoituksella toteuttamalla suojelu 800 hehtaarin alalla. Luontotyyppi- ja lajisuojelua edistetään tuotetun inventointitiedon pohjalta rajaamispäätöksin (5 lajiesiintymää).</p> <p>Helmi-ohjelmaa toteutetaan lintuvesi-, perinnebiotooppi- sekä pienvedet ja ranta-luontoteemoissa hoitamalla ja kunnostamalla 45 kohdetta (tavoiteala 350 ha). Lajisuojelua edistetään lisäksi kunnostamalla neljä kohdetta. Soiden ennallistamista edistetään inventoimalla lettoja 5000 hehtaarin alueella.</p> <p>Yksityismaiden lettosoiden inventointitiedot luovutetaan metsäkeskuksen käyttöön toteutusta varten. Helmi-ohjelman vaikuttavuuden arviointia ja toimenpiteiden kohdentamista varten toistetaan lintuvesi-inventoinnit seitsemällä hoito- tai kunnostuskohteella ja kolmella kontrollialueella.</p>   |



|      |  |
|------|--|
|      | <p>Osallistumme vuonna 2024 alkavaan 8-vuotiseen Priodiversity LIFE-hankkeeseen partnerina. Hankkeen aikana edistetään kokonaisvaltaisesti luonnon monimuotoisuuden suojelua Pohjois-Pohjanmaalla. Aloitamme luonnon monimuotoisuuden alueellisen toimintaohjelman laatimisen yhdessä sidosryhmien kanssa.</p> <p>Osallistumme Interreg-rahoitteiseen SeaMoreEco-hankkeeseen, jossa mm. kehitetään uusia kartoitus- ja ennallistamismenetelmiä matalille merialueille yhdessä Suomen ja Ruotsin hankepartnerien kesken.</p> <p>Direktiivilajien ja erityisesti suojeltavien lajien suojelu perustuu ajantasaiseen tietoon esiintymien tilasta; inventoidaan 130 esiintymispaikkaa.</p> <p>Natura-arviointilausunnot (20 kpl) ja maankäyttöhankkeissa ja lakisääteisissä ilmoitusmenettelyissä annettavat lausunnot (400 kpl) toimivat luontokadon pysäyttämisen työkaluina.</p> <p>Luonnonsuojelun poikkeamislupa- ja valtioneuvoston päätökset (rauhoitettujen eläinten aiheuttamat vahingot ja Helmi-kunnostukset) käsitellään kohtuullisessa ajassa.</p> <p>Eri inventoinnit, kunnostustyöt ja suojeluverkoston kehittäminen perustuvat ympäristöministeriön myöntämään erillisrahoitukseen.</p> <p>Teemme viljelijöiden ja yhdistysten kanssa luonnon-, maiseman- ja kosteikoiden hoitosopimuksia 4350 ha maatalouden ympäristökorvausrahoituksella.</p>   |
| 2025 | <p>Suojelualueverkoston kehittämistä jatketaan Helmi-suojelurahoituksella toteuttamalla suojelu 800 hehtaarin alalla. Luontotyyppi- ja lajisuojelua edistetään tuotetun inventointitiedon pohjalta rajaamispäätöksin (5 kpl).</p> <p>Helmi-ohjelmaa toteutetaan lintuvesi-, perinnebiotooppi- sekä pienvedet ja ranta-luontoteemoissa hoitamalla ja kunnostamalla 35 kohdetta (tavoiteala 350 ha). Lajisuojelua edistetään Helmi-töiden lisäksi kunnostamalla neljä kohdetta. Helmi-ohjelman vaikuttavuuden arviointia ja toimenpiteiden kohdentamista varten tehdään tarvittavat inventoinnit.</p> <p>Aloitamme Priodiversity LIFE-hankkeen partnerina ensimmäisen luonnon monimuotoisuuskeskittymän kokonaisvaltaisen kunnostamisen. Työ liittyy kiinteästi Helmi-ohjelman toimeenpanoon. Jatkamme monimuotoisuuden alueellisen toimintaohjelman laatimista.</p> <p>Osallistumme Interreg-rahoitteiseen SeaMoreEco-hankkeeseen, jossa mm. kehitetään uusia kartoitus- ja ennallistamismenetelmiä matalille merialueille yhdessä Suomen ja Ruotsin hankepartnerien kesken.</p> <p>Direktiivilajien ja erityisesti suojeltavien lajien suojelu perustuu ajantasaiseen tietoon esiintymien tilasta; inventoidaan 80 esiintymispaikkaa.</p> <p>Natura-arviointilausunnot (15 kpl) ja maankäyttöhankkeissa ja lakisääteisissä ilmoitusmenettelyissä annettavat lausunnot (400 kpl) toimivat luontokadon pysäyttämisen työkaluina.</p> <p>Luonnonsuojelun poikkeamislupa- ja valtioneuvoston päätökset (rauhoitettujen eläinten aiheuttamat vahingot ja Helmi-kunnostukset) käsitellään kohtuullisessa ajassa.</p> <p>Meillä on viljelijöiden ja yhdistysten kanssa tehtyjä luonnon-, maiseman- ja kosteikoiden hoitosopimuksia 4703 ha maatalouden ympäristökorvausrahoituksella.</p> |
| 2026 | <p>Suojelualueverkoston kehittämistä jatketaan Helmi-rahoinnilla toteuttamalla suojelu 400 hehtaarin alalla. Luontotyyppi- ja lajisuojelua edistetään tuotetun inventointitiedon pohjalta rajaamispäätöksin (5 kpl).</p> <p>Helmi-ohjelmaa toteutetaan lintuvesi-, perinnebiotooppi- sekä pienvedet ja ranta-luontoteemoissa hoitamalla ja kunnostamalla 35 kohdetta (tavoiteala 400 ha). Lajisuojelua edistetään Helmi-töiden lisäksi kunnostamalla neljä kohdetta. Helmi-ohjelman vaikuttavuuden arviointia ja toimenpiteiden kohdentamista varten tehdään tarvittavat inventoinnit.</p>   |

|      |   |
|------|---|
|      | <p>Jatkamme Priodiversity LIFE-hankkeessa partnerina alueellisessa luonnon monimuotoisuuden toimintaohjelmassa tunnistettujen luonnon monimuotoisuuskeskittyneiden kokonaisvaltaista kunnostamista. Työt liittyvät kiinteästi Helmi-ohjelman toimeenpanoon. Jatkamme monimuotoisuuden alueellisen toimintaohjelman laatimista.</p> <p>Direktiivilajien ja erityisesti suojeltavien lajien suojelu perustuu ajantasaiseen tietoon esiintymien tilasta; inventoidaan 60 esiintymispaikkaa.</p> <p>Natura-arviointilausunnot (10 kpl) ja maankäyttöhankkeissa ja lakisääteisissä ilmoitusmenettelyissä annettavat lausunnot (400 kpl) toimivat luontokadon pysäyttämisen työkaluina.</p> <p>Luonnonsuojelun poikkeamislupa- ja valtioneuvoston päätökset (rauhoitettujen eläinten aiheuttamat vahingot ja Helmi-kunnostukset) käsitellään kohtuullisessa ajassa.</p> <p>Meillä on viljelijöiden ja yhdistysten kanssa tehtyjä luonnon-, maiseman- ja kosteikoidenhoitosopimuksia 5056 ha maatalouden ympäristökorvausrahoituksella.</p>  |
| 2027 | <p>Suojelualueverkoston kehittämistä jatketaan Helmi-rahoituksella toteuttamalla suojelu 400 hehtaarin alalla. Luontotyyppi- ja lajisuojelua edistetään tuotetun inventointitiedon pohjalta rajaamispäätöksin (5 kpl).</p> <p>Helmi-ohjelmaa toteutetaan lintuvesi-, perinnebiotooppi- sekä pienvedet ja ranta-luontoteemoissa hoitamalla ja kunnostamalla 35 kohdetta (tavoiteala 400 ha). Lajisuojelua edistetään Helmi-töiden lisäksi kunnostamalla neljä kohdetta. Helmi-ohjelman vaikuttavuuden arviointia ja toimenpiteiden kohdentamista varten tehdään tarvittavat inventoinnit.</p> <p>Jatkamme Priodiversity LIFE-hankkeessa partnerina alueellisessa luonnon monimuotoisuuden toimintaohjelmassa tunnistettujen luonnon monimuotoisuuskeskittyneiden kokonaisvaltaista kunnostamista. Työt liittyvät kiinteästi Helmi-ohjelman toimeenpanoon. Monimuotoisuuden alueellinen toimintaohjelma valmistuu.</p> <p>Direktiivilajien ja erityisesti suojeltavien lajien suojelu perustuu ajantasaiseen tietoon esiintymien tilasta; inventoidaan 60 esiintymispaikkaa.</p> <p>Natura-arviointilausunnot (5 kpl) ja maankäyttöhankkeissa ja lakisääteisissä ilmoitusmenettelyissä annettavat lausunnot (400 kpl) toimivat luontokadon pysäyttämisen työkaluina.</p> <p>Luonnonsuojelun poikkeamislupa- ja valtioneuvoston päätökset (rauhoitettujen eläinten aiheuttamat vahingot ja Helmi-kunnostukset) käsitellään kohtuullisessa ajassa.</p> <p>Meillä on viljelijöiden ja yhdistysten kanssa tehtyjä luonnon-, maiseman- ja kosteikoidenhoitosopimuksia 5408 ha maatalouden ympäristökorvausrahoituksella.</p> |

Kirjoita tähän tarvittaessa taustoittavaa tai merkitystä avaavaa tekstiä

## Haitallisten päästöjen väheneminen ja ilmatoriskien hallinta

| <b>Vesienhoidon ja merenhoidon toimenpiteet ovat toteutuneet</b> |   |
|--|---|
| 2024   | <p>Pienten virtavesien inventoinnit, kunnostussuunnitelmien laadinta ja kunnostusten toteutukset etenevät Helmi- hankkeessa suunnitellusti. Happamuuden torjunta- ja peltoalueiden kipsinlevitys hankkeet sekä säännöstelyjen kehittämishankkeet etenevät myös toimenpideohjelman mukaisesti. Vesienhoidon tehostamisohjelman kautta ja ennakkoon annettavalla neuvonnalla ohjataan toimenpiteiden painopistettä vesistöjen valuma-alueiden vesienhallintaan. Vesienhoidon toimenpideohjelman toteutumistasaste on 30–50 %.</p> |

|   |  |
|---|--|
|   | <p>Toimenpideohjelman toteutumista edistetään aktiivisesti yhteistyö-, neuvonta-, kehittämis- ja tutkimushankkeiden kautta sekä osallistamalla erilaisten valtakunnallisten ja alueellisten työ- ja ohjausryhmien toimintaan. Valuma-aluekohtaiset yhteistyöverkostot (li-, Oulu-, Siika-, Pyhä-, Kalajoki) edesauttavat toimenpideohjelman mukaisten hankkeiden käynnistymistä ja toteutusta sekä parantavat niiden vaikuttavuutta. Pohjavesialueiden suojelusuunnitelmia laatimista/päivittämistä edistetään vuosittain muutamalle pohjavesialueelle sekä jo laadituissa suojelusuunnitelmissa esitettyjä toimenpiteitä edistetään vuosittain. Neuvonta- hankkeilla (esim VENE-hanke) tuetaan toimijoita hankkeiden valmistelussa ja toteutuksessa. Kehittämis- ja tutkimushankkeilla (esim MATKI) etsitään erityisesti maa- ja metsätalouden kuorituksen vähentämiseen tähtääviä alueellisesti merkittäviä toimenpiteitä.</p> <p>Popelyn järjestämässä vesistökuunnostuskoulutuksessa syvennetään vesistökuunnostajien osaamista järvi-, virtavesi- ja valuma-aluekuunnostuksissa.</p> <p>ELYn tilaaman seurantaohjelman mukainen näytemäärä toteutuu suunnitellusti. Näytteiden ja avustushankkeiden tiedot tallennetaan sähköisiin järjestelmiin 100 %:sti. Konsulttien ja hanketoimijoiden sähköisiin järjestelmiin tallentaman tiedon osalta määrällistä ja laadullista kehittämistarvetta. Vesitiedon digitaalisuusasteen indeksi vuonna 2024 on 60.</p> |
| 2025  | Toimenpideohjelman toteutumisaste 50–70 %. Vesitiedon digitaalisuusasteen indeksi 65–70. Seurantaohjelman toteutuminen 100 %   |
| 2026  | Toimenpideohjelman toteutumisaste 70–90 %. Vesitiedon digitaalisuusasteen indeksi 80–90. Seurantaohjelman toteutuminen 100 %   |
| 2027  | Toimenpideohjelman toteutumisaste yli 90 %. Joissain toimenpideohjelman toimenpiteissä ELYllä ei mahdollista vaikuttaa niiden toteutumiseen. Vesitiedon digitaalisuusasteen indeksi 90–100. Seurantaohjelman toteutuminen 100 %.   |
| <b><i>Pilaantuneista maa-alueista johtuvat riskit vähenevät (tehtävä hoidetaan keskitetysti Pirkanmaan ELY-keskuksesta)</i></b> |  |
| 2024  | Mittarit: Pilaantuneiden alueiden selvityskohteet (järjestäminen/avustukset) Pilaantuneiden alueiden puhdistuskohteet (järjestäminen/avustukset)<br>Vuosittain tulee selvittää 50 kohteen pilaantuneisuus ja puhdistaa 10 kohdetta.  |
| 2025  | Mittarit: Pilaantuneiden alueiden selvityskohteet (järjestäminen/avustukset) Pilaantuneiden alueiden puhdistuskohteet (järjestäminen/avustukset)<br>Vuosittain tulee selvittää 50 kohteen pilaantuneisuus ja puhdistaa 10 kohdetta.  |
| 2026  | Mittarit: Pilaantuneiden alueiden selvityskohteet (järjestäminen/avustukset) Pilaantuneiden alueiden puhdistuskohteet (järjestäminen/avustukset)<br>Vuosittain tulee selvittää 50 kohteen pilaantuneisuus ja puhdistaa 10 kohdetta.  |
| 2027  | Mittarit: Pilaantuneiden alueiden selvityskohteet (järjestäminen/avustukset) Pilaantuneiden alueiden puhdistuskohteet (järjestäminen/avustukset)<br>Vuosittain tulee selvittää 50 kohteen pilaantuneisuus ja puhdistaa 10 kohdetta.  |

Kirjoita tähän tarvittaessa taustoittavaa tai merkitystä avaavaa tekstiä

## Ihmisten hyvinvointia, luontosuhdetta sekä sujuvaa ja turvallista arkea tukeva rakennettu ympäristö

|  |  |
|--|--|
| <b><i>Valtakunnalliset alueidenkäyttötavoitteet toteutuvat ja yhdyskuntarakenne on kestävä</i></b> |  |
| 2024   | <p>Kuntakaavoituksessa on otettu huomioon kutakin kaavahanketta koskevat valtakunnalliset alueidenkäyttötavoitteet (VAT). Kaavaselostuksissa arvioidaan hankkeen suhde VAT:iin. Pohjois-Pohjanmaan ja Oulun kaupunkiseudun liikennejärjestelmäsuunnitelmat on huomioitu kuntakaavoituksessa, ja Oulun kaupunkiseudun kuntien maankäytön suunnittelussa on edistetty MAL-sopimuksen 2024-2027 tavoitteiden toteutumista.</p> <p>Yhdyskuntarakenteen tiivistyminen edistyy suunnitellun kaksoisraiteen varren asemanseutujen (Oulu, Kempele, Liminka, li) asemakaavoituksella. Täydennysrakennushankkeet etenevät Oulun kaupunkiseudulla ja erityisesti Oulun kaupungissa. Raahan kaupunkiseudun yhdyskuntarakenne säilyy nykytasollaan.</p> |



|      |  |
|------|--|
|      | <p>Ilmastonmuutoksen hillintä ja siihen sopeutuminen, mm. tulvariskit, hulevedet ja niiden hallinta ovat keskeinen yhdyskuntarakenteen kestävyuden osa ja huomioitu kaavoituksessa ja rakentamisessa.</p> <p>Valtakunnallinen ilmastoyksikkö on kehittänyt tuen tavat kaavoitustyöhön (maakuntien liitot, kunnat) ja edistämiseen (muut ELY:t, alueidenkäyttöyksiköt) maankäyttösektorin ilmastotavoitteiden ja ilmastonmuutoksen sopeutumisen huomioimiseksi. Ilmastoyksikön rooli kaavoituksen tukena suhteessa alueidenkäytön yksiköiden lainsäädännön edistämisen ja valvontatehtävään on määritetty.</p> <p>Kehittämiskeskusteluiden vuosittainen erityisteema, jolla syvennetään kuntien VAT-tietämystä, on ollut vuonna 2024 elinvoimainen kulttuuriympäristö, ja mukana kaikissa kunnissa on ollut alueellisen vastuumuseon edustaja. Kuntien kulttuuriympäristöosaaminen on parantunut ja yhteistyö kuntien, ELY-keskuksen ja vastuumuseon välillä on vahvistunut.</p>  |
| 2025 | <p>Kuntakaavoituksessa on otettu huomioon kutakin kaavahanketta koskevat valtakunnalliset alueidenkäyttötavoitteet (VAT). Kaavaselostusten VAT-arviointien laatu on parantunut. Kehittämiskeskusteluiden vuosittainen erityisteema, jolla syvennetään kuntien VAT-tietämystä, on ollut vuonna 2025 terveellinen ja turvallinen elinympäristö.</p> <p>Pohjois-Pohjanmaan ja Oulun kaupunkiseudun liikennejärjestelmäsuunnitelmat on huomioitu kuntakaavoituksessa, ja Oulun kaupunkiseudun kuntien maankäytön suunnittelussa on edistetty MAL-sopimuksen 2024–2027 tavoitteiden toteutumista.</p> <p>Asemanseutujen yhdyskuntarakennetta tiivistävä kuntakaavoitus on edennyt. Oulun kaupunkiseudun täydennysrakentaminen jatkuu.</p> <p>Valtakunnallinen ilmastoyksikkö on tukenut ELY-keskuksia niiden alueidenkäyttölain mukaisessa edistämistehtävässä ja kuntia sekä maakuntien liittoja kaavoituksessa siten, että maankäyttösektorin ilmastotavoitteet ja ilmastonmuutokseen sopeutuminen on huomioitu.</p> <p>Tulvariskit, hulevedet ja niiden hallinta ovat keskeinen yhdyskuntarakenteen kestävyuden osa ja ne on huomioitu kaavoituksessa ja rakentamisessa.</p>   |
| 2026 | <p>Kuntakaavoituksessa on otettu huomioon kutakin kaavahanketta koskevat valtakunnalliset alueidenkäyttötavoitteet (VAT). Kaavaselostusten VAT-arviointien laatu on parantunut. Kehittämiskeskusteluiden vuosittainen erityisteema, jolla syvennetään kuntien VAT-tietämystä, on vuonna 2026 vähähiilinen ja resurssitehokas yhdyskuntakehitys.</p> <p>Pohjois-Pohjanmaan ja Oulun kaupunkiseudun liikennejärjestelmäsuunnitelmat on huomioitu kuntakaavoituksessa, ja Oulun kaupunkiseudun kuntien maankäytön suunnittelussa on edistetty MAL-sopimuksen 2024–2027 tavoitteiden toteutumista.</p> <p>Asemanseutujen yhdyskuntarakennetta tiivistävä kuntakaavoitus on edennyt ja asemakaavoja on hyväksytty. Oulun kaupunkiseudun täydennysrakentaminen on jatkunut.</p> <p>Valtakunnallinen ilmastoyksikkö on tukenut valtion aluehallintoa sen alueidenkäyttölain mukaisessa edistämistehtävässä ja kuntia sekä maakuntien liittoja kaavoituksessa siten, että maankäyttösektorin ilmastotavoitteet ja ilmastonmuutokseen sopeutuminen on huomioitu.</p> <p>Tulvariskit, hulevedet ja niiden hallinta ovat keskeinen yhdyskuntarakenteen kestävyuden osa ja ne on huomioitu kaavoituksessa ja rakentamisessa.</p> |
| 2027 | <p>Kuntakaavoituksessa on otettu huomioon kutakin kaavahanketta koskevat valtakunnalliset alueidenkäyttötavoitteet (VAT). Kaavaselostusten VAT-arviointien laatu on parantunut. Kehittämiskeskusteluiden vuosittainen erityisteema, jolla syvennetään kuntien VAT-tietämystä, valitaan myöhemmin.</p> <p>Pohjois-Pohjanmaan ja Oulun kaupunkiseudun liikennejärjestelmäsuunnitelmat on huomioitu kuntakaavoituksessa, ja Oulun kaupunkiseudun kuntien maankäytön</p>   |

|  |   |
|--|---|
|  | <p>suunnittelussa on edistetty MAL-sopimuksen 2024–2027 tavoitteiden toteutumista. Seuraavan MAL-sopimuskauden valmistelu käynnistyy sidosryhmäyhteistyönä.</p> <p>Asemanseutujen asemakaavoja on toteutettu. Oulun kaupunkiseudun täydennysrakentaminen on jatkunut.</p> <p>Valtakunnallinen ilmastoyksikkö on tukenut valtion aluehallintoa sen alueidenkäytölain mukaisessa edistämistehtävässä ja kuntia sekä maakuntien liittoja kaavoituksessa siten, että maankäyttösektorin ilmastotavoitteet ja ilmastomuutokseen sopeutuminen on huomioitu.</p> <p>Tulvariskit, hulevedet ja niiden hallinta ovat keskeinen yhdyskuntarakenteen kestävyden osa ja ne on huomioitu kaavoituksessa ja rakentamisessa.</p>   |
| <b>Kaavoitus edistää ilmastokestävyttä ja puhdasta siirtymää</b> |   |
| 2024   | <p>Pohjois-Pohjanmaan energia- ja ilmastovaihemaakuntakaava on edennyt ehdotusvaiheeseen. Voimassa olevan maakuntakaavan mukaisia tuulivoimayleiskaavoja on edennyt hyväksymisvaiheeseen ja vireillä olevan vaihemaakuntakaavan mukaisia tuulivoimayleiskaavoja on edennyt ehdotusvaiheeseen. Hyväksytyjen ja vireillä olevien tuulivoimayleiskaavojen lukumäärä on kasvanut, ja uudet tuulivoimalat ovat sijoittuneet keskitetysti tuulivoimapuistoihin. Merituulivoimahankkeiden määrä on lisääntynyt ja nykyiset hankkeet ovat edenneet.</p> <p>Kuntien muiden uusiutuvan energian hankkeiden (vety, biokaasu) yleis- ja asemakaavat ovat edenneet luonnosvaiheeseen. Aurinkovoimahankkeiden lupakäsittelyt ovat edenneet kunnissa. Kuntien bio- ja kiertotalouspuistokaavahankkeet ovat edenneet. ELY-keskuksen kaikkien vastualueiden osaamista on käytetty laaja-alaisesti edistämään em. hankkeita kaavalausunnoissa ja viranomais- ja työneuvotteluissa sekä muissa maankäyttöä koskevissa lausunnoissa.</p> <p>Kaikissa merkittävässä kaavoissa on arvioitu hankkeen vaikutukset ilmastomuutoksen hillintään ja siihen sopeutumiseen. Luonnon monimuotoisuuden arvot on turvattu kaikissa kaavoissa. Kuntia on tuettu kaavatyössä antamalla asiantuntija-apua ja järjestämällä koulutusta.</p> |
| 2025   | <p>Pohjois-Pohjanmaan energia- ja ilmastovaihemaakuntakaava on hyväksytty ja se ohjaa kuntien tuulivoimayleiskaavoitusta maalla ja merellä. Hyväksytyjen tuulivoimayleiskaavojen lukumäärä on kasvanut. Merituulivoimapuistojen määrä on lisääntynyt ja nykyiset hankkeet ovat edenneet. Kuntien muiden uusiutuvan energian hankkeiden kaavat etenevät ehdotusvaiheeseen. Aurinkovoimapuistojen lukumäärä on kasvanut sekä kierto- ja biotalouskaavat ovat edistyneet. ELY-keskuksen asiantuntemusta käytetään laaja-alaisesti kaavoituksen eri vaiheissa. Ilmastovaikutusten arviointien määrä kaavoituksessa lisääntyy ja niiden laatu paranee. Kuntia tuetaan kaavatyössä antamalla asiantuntija-apua ja järjestämällä koulutusta.</p>   |
| 2026   | <p>Useita energia- ja ilmastovaihemaakuntakaavan mukaisia tuulivoimahankkeita on hyväksytty, myös merialueella. Muiden uusiutuvan energian hankkeiden määrä lisääntyy (erityisesti vety) ja useita yleis- ja asemakaavoja on hyväksytty. Uudessa valtion aluehallinnossa edistetään sujuvasti puhdasta siirtymää ja ilmastotavoitteiden saavuttamista.</p>  |
| 2027   | <p>Useita energia- ja ilmastovaihemaakuntakaavan mukaisia tuulivoimahankkeita on hyväksytty, myös merialueella. Muiden uusiutuvan energian hankkeiden määrä lisääntyy (erityisesti vety) ja useita yleis- ja asemakaavoja on hyväksytty. Uudessa valtion aluehallinnossa edistetään sujuvasti puhdasta siirtymää ja ilmastotavoitteiden saavuttamista.</p>  |

Kirjoita tähän tarvittaessa taustoittavaa tai merkitystä avaavaa tekstiä

### 3.3 Edistämme varautumista ja kokonaisturvallisuutta

#### Vahva poikkihallinnollinen varautuminen ja kokonaisturvallisuuden yhteistoiminta

| <b><i>Turvaamme kriittisten toimintojen jatkuvuuden vastuualueilla normaaliolojen vakavissa häiriötilanteissa ja poikkeusoloissa huoltovarmuus huomioiden</i></b> |   |
|---|---|
| 2024  | Varautumisen mahdollistavat ELY-keskusten kriittiset toiminnot ja niihin kohdistuvat uhkat on ennakoivasti tunnistettu. Kriittisten toimintojen resursoinnista kaikissa olosuhteissa on huolehdittu ja toimintojen häiriösietoisuutta on vahvistettu systemaattisella alueellisella harjoitustoiminnalla. Eri vastuualueiden kriittiset tarpeet on tunnistettu myös samalla alueella vaikuttavien muiden ELY-keskusten välillä. |
| 2025  | Toimintakyvyn varmistamisen ja jatkuvuuden hallinnan prosessit, ml. poikkisektoraalinen yhteistyö, on päivitetty toimiviksi myös aluehallintouudistuksen jälkeisessä ajassa. Eri vastuualueiden toiminnot on yhteen sovitettu.  |
| 2026  | Valmiuslain uudistamisen yhteydessä arvioidaan vaikutukset ELY-keskusten (/elinvoimakeskusten) toimintoihin ja sitä kautta virastojen valmiussuunnitelmiin ja poikkeusoloissa tapahtuvan toiminnan osalta.  |
| 2027  | Yhteinen alueellinen sekä kansallinen valmiusharjoittelu, jossa toteutetaan käytännössä eri vastuualueiden kriittisen infrastruktuurin, palveluiden ja toimintojen turvaamista samassa harjoituksessa yhdessä yhteistyökumppanien ja sidosryhmien kanssa.   |

Vuonna 2024 päivitetään riskiarvio peilaten yhteiskunnan muuttuneeseen toimintaympäristöön. Riskiarvion perusteena käytetään vuonna 2023 valmistunutta Pohjois-Pohjanmaan alueellista riskiarvioita. Kriittisten tehtävien lista päivitetään osana valmiussuunnitelman päivitystä.

Vahvistetaan alueellista ilmastonmuutokseen sopeutumista tunnistamalla ilmatoriskit ja ottamalla ne huomioon osana ELY-keskusten varautumistoimintaa.

Turvallisuusympäristön muutosta ja turvallisuustilanteen kehitystä seurataan aktiivisesti. KEHA-keskuksen tuella seurataan kyberturvallisuustilannetta.

Osallistutaan eri toimijoiden järjestämiin valmiusharjoituksiin. Järjestetään oma sisäinen johtamisharjoitus. ELY-keskuksen oma sisäinen valmiustoimikunta kokoontuu säännöllisesti.

Toteutetaan Huoltovarmuuskeskuksen kanssa laadittua yhteistyösopimusta ELVAR -toiminnasta. Osallistutaan huoltovarmuusorganisaation poolien alueelliseen toimintaan.

Osallistutaan aktiivisesti varautumisen verkostoihin ja foorumeihin.

### 3.4 Turvaamme hyvinvointia ja yhdenvertaisuutta

#### Valvonta on vaikuttavaa ja oikea-aikaista

| <b><i>Normaaliolojen turvallisuutta on kehitetty ja seurattu aktiivisesti</i></b> |  |
|---|--|
| 2024  | <p>ELY-keskus toteuttaa <b>elintarviketurvallisuuden valvontasuunnitelmat</b> täysimääräisesti. Säädösten vaatimukset täyttävien elintarvikeketjun toimijoiden osuus on vähintään 90 %.</p> <p>ELY-keskus toteuttaa <b>maatalouden valvontasuunnitelmat</b> täysimääräisesti (100 %). ELY-keskus toteuttaa ympäristösopimusten hallinnolliset tarkastuskäynnit (maastokatselmukset) vuosien 2023 ja 2024 aikana.</p> <p><b>Henkilövahinkoon johtaneiden onnettomuuksien määrä</b> on enintään 134 kpl.</p> <p><b>Ympäristövalvonnan valvontasuunnitelmiin</b> sisältyvän YSL:n mukaisen valvontaohjelman toteutuminen: 100 %</p> |

|      |   |
|------|---|
| 2025 | <p>ELY-keskus toteuttaa <b>elintarviketurvallisuuden valvontasuunnitelmat</b> täysimääräisesti. Säädösten vaatimukset täyttävien elintarvikeketjun toimijoiden osuus on vähintään 90 %.</p> <p>ELY-keskus toteuttaa <b>maatalouden valvontasuunnitelmat</b> täysimääräisesti (100 %).</p> <p><b>Henkilövahinkoon johtaneiden onnettomuuksien määrä</b> enintään 127 kpl.</p> <p><b>Ympäristövalvonnan valvontasuunnitelmiin</b> sisältyvän YSL:n mukaisen valvontaohjelman toteutuminen: 100 %.</p> |
| 2026 | <p>ELY-keskus toteuttaa <b>elintarviketurvallisuuden valvontasuunnitelmat</b> täysimääräisesti. Säädösten vaatimukset täyttävien elintarvikeketjun toimijoiden osuus on vähintään 90 %.</p> <p>ELY-keskus toteuttaa <b>maatalouden valvontasuunnitelmat</b> täysimääräisesti (100 %).</p> <p><b>Henkilövahinkoon johtaneiden onnettomuuksien määrä</b> enintään 124 kpl.</p> <p><b>Ympäristövalvonnan valvontasuunnitelmiin</b> sisältyvän YSL:n mukaisen valvontaohjelman toteutuminen: 100 %</p>  |
| 2027 | <p>ELY-keskus toteuttaa <b>elintarviketurvallisuuden valvontasuunnitelmat</b> täysimääräisesti. Säädösten vaatimukset täyttävien elintarvikeketjun toimijoiden osuus on vähintään 90 %.</p> <p>ELY-keskus toteuttaa <b>maatalouden valvontasuunnitelmat</b> täysimääräisesti (100 %).</p> <p><b>Henkilövahinkoon johtaneiden onnettomuuksien määrä</b> enintään 121 kpl.</p> <p><b>Ympäristövalvonnan valvontasuunnitelmiin</b> sisältyvän YSL:n mukaisen valvontaohjelman toteutuminen: 100 %</p>  |

#### E-vastuualue:

Toiminnan vaikuttavuutta tehostetaan mm. kehittämällä neuvonnallista otetta valvontatyössä. Projektitoiminnan (luomu- ja elintarvikesektorin projektit), neuvonnan ja neuvo palveluiden kautta lisätään toimijoiden tietoisuutta säädösten vaatimuksista. Näitä säädösten vaatimusten tuntemuksen tavoitteita tuetaan myös sidosryhmäyhteistyön avulla (AVI, ProAgria, MTK, viljelijöiden tiedonvälitysprojektit, Yta-alueyhteistyö). ELY-keskuksella on useita eri foorumeita yllä olevien tahojen kanssa, joissa kyseisiä asioita käydään yhdessä läpi.

ELY-keskuksella on alueen viljelijäkoulutuksissa johtava rooli ja ELY-keskus varmistaa yhteistyössä kuntien YT-alueiden ja muiden toimijoiden kanssa, että alueen viljelijöille on saatavilla ja tarjolla riittävästi koulutusta ja että koulutus on tarkoituksenmukaista sekä alueellisesti riittävän kattavaa. Tiedotetaan ympäri vuoden rahoituskauden asioista, muutoksista ja havainnoista yhteistyössä YT-alueiden ja myös muiden sidosryhmien kanssa, kuten ProAgria, MTK, alueen oppilaitokset ja muut yhteistyökumppanit. Muuta tarpeen mukaista viljelijöiden ja maatalousyrittäjien koulutusta/pellonpiennarpäiviä ym. järjestetään näiden keskeisten toimijoiden kanssa yhteistyössä.

#### L-vastuualue:

Perusväylänpidon rahoitustason heikkenemisen vuoksi liikenneturvallisuustoimenpiteiden toteuttamisen mahdollisuudet heikkenevät.

Henkilövahinko-onnettomuuksien määrään pyritään vaikuttamaan aktiivisella poikkihallinnollisella liikenneturvallisustyöllä ja tienpidon parantamistoimilla. Laskeva trendi henkilövahinkoon johtavissa onnettomuuksissa on edelleen todennäköistä.

#### Y-vastuualue:

Ympäristönsuojelun valvontaa toteutetaan riskiperusteisen valvontasuunnitelman mukaisesti ja tavoitteena on suunnitelman 100 % toteutus. Yleisöilmoituksiin reagoidaan nopeasti. Ympäristövahinkopäivystys varmistaa nopean reagoinnin vahinkotilanteisiin. Vesilain mukaista valvontaa tehdään otantaperusteisesti ja haittailmoituksiin reagoimalla. Vesirakenteiden omistajuus (luvanhaltijan rooli) edellyttää ELYltä jatkuvaa rakenteiden yms. seurantaa ja kunnossapitoa sekä säännöstelyn ohjausta ja tulvatilanteiden hoitoa.

Ilmastomuutokseen sopeutumista edistetään vesistötehtävissä kehittämällä säännöstelyjä ja varmentamalla valtion omistamien vesirakenteiden mitoitusvirtaamien riittävyys erilaisissa vesitilanteissa. Tulvariskien hallinnan toimenpiteitä edistetään.

## Maahan muuttaneiden kotoutuminen ja työllistyminen nopeutuvat ja tehostuvat

| <b><i>Kotoutuminen ja työllistyminen tapahtuvat nopeasti ja maahanmuuttajien omaa vastuuta lisäävästi</i></b> |  |
|---|--|
| 2024  | <p>ELY-keskus varmistaa osaltaan, että alue- ja paikallistasolla TE24-uudistuksen ja kotoutumislain kokonaisuudistuksen toimeenpanossa vahvistetaan maahanmuuttajien työllisyyttä ja omaa vastuuta kotoutumisestaan.</p> <p>Tilapäistä suojelua saavien työllistyminen ja kuntiin siirtyminen nopeutuu ja tehostuu.</p> <p>ELY-keskusten on TE-toimistojen tulosohjauksessa huomioitava, että maahanmuuttajien oma vastuu kotoutumisestaan vahvistuu, työllisyys lisääntyy, sekä tuki-riippuvuus vähenee. Erityisenä kohderyhmänä ovat kv.suojelua saavat ja maahanmuuttajanaiset.</p> <p>ELY-keskus seuraa ulkomaalaistaustaisten työllisyysaluetta alueellaan, keskeisenä kohderyhmänä ulkomaalaistaustaiset naiset.</p> |
| 2025  | <p>ELY-keskus varmistaa osaltaan, että alue- ja paikallistasolla työllisyyspalvelu-uudistuksen ja kotoutumislain kokonaisuudistuksen toimeenpanossa vahvistetaan maahanmuuttajien työllisyyttä ja omaa vastuuta kotoutumisestaan.</p> <p>Tilapäistä suojelua saavien työllistyminen ja kuntiin siirtyminen nopeutuu ja tehostuu.</p> <p>ELY-keskus seuraa ulkomaalaistaustaisten työllisyysaluetta alueellaan, keskeisenä kohderyhmänä ulkomaalaistaustaiset naiset.</p> <p>ELY-keskus varmistaa osaltaan, että maahanmuuttajaäitien työllisyys ja kielitaito paranevat.</p> <p>ELY-keskus tekee yhteistyötä KEHA-keskuksen kanssa maahanmuuton ja kotoutumisen alueellisen seurannan kehittämiseksi.</p>                  |
| 2026  | <p>ELY-keskus varmistaa osaltaan, että alue- ja paikallistasolla vahvistetaan maahanmuuttajien työllisyyttä ja omaa vastuuta kotoutumisestaan.</p> <p>Tilapäistä suojelua saavien työllistyminen ja kuntiin siirtyminen nopeutuu ja tehostuu.</p> <p>ELY-keskus seuraa ulkomaalaistaustaisten työllisyysastetta alueellaan, keskeisenä kohderyhmänä ulkomaalaistaustaiset naiset.</p> <p>ELY-keskus varmistaa osaltaan, että maahanmuuttajaäitien työllisyys ja kielitaito paranevat.</p> <p>ELY-keskus tekee yhteistyötä KEHA-keskuksen kanssa maahanmuuton ja kotoutumisen alueellisen seurannan kehittämiseksi.</p>   |
| 2027  | <p>ELY-keskus varmistaa osaltaan, että alue- ja paikallistasolla vahvistetaan maahanmuuttajien työllisyyttä ja omaa vastuuta kotoutumisestaan.</p> <p>Tilapäistä suojelua saavien työllistyminen ja kuntiin siirtyminen nopeutuu ja tehostuu.</p> <p>ELY-keskus seuraa ulkomaalaistaustaisten työllisyysastetta alueellaan, keskeisenä kohderyhmänä ulkomaalaistaustaiset naiset.</p>  |

|  |  |
|--|--|
|  | <p>ELY-keskus varmistaa osaltaan, että maahanmuuttajajäitien työllisyys ja kielitaito paranevat.</p> <p>ELY-keskus tekee yhteistyötä KEHA-keskuksen kanssa maahanmuuton ja kotoutumisen alueellisen seurannan kehittämiseksi.</p>  |
| <p><b>Alueelliseen yhteistyöhön, kansainvälistä suojelua saavien vastaanottoon ja rinnakkaisyhteiskuntien torjumiseen sekä hyvien väestösuhteiden edistämiseen panostetaan</b></p> |  |
| 2024   | <p>ELY-keskukset vahvistavat tietoisuutta kotoutumisjärjestelmän kannustavuuden ja velvoittavuuden lisäämisestä.</p> <p>Osana alueellista yhteistyötä, ELY-keskukset tukevat kuntia ja hyvinvointialueita rinnakkaisyhteiskuntien syntyminen torjumisessa ja hyvien väestösuhteiden edistämässä.</p> |
| 2025   | <p>ELY-keskukset vahvistavat tietoisuutta kotoutumisjärjestelmän kannustavuuden ja velvoittavuuden lisäämisestä.</p> <p>Osana alueellista yhteistyötä, ELY-keskukset tukevat kuntia ja hyvinvointialueita rinnakkaisyhteiskuntien syntyminen torjumisessa ja hyvien väestösuhteiden edistämässä.</p> |
| 2026   | <p>ELY-keskukset vahvistavat tietoisuutta kotoutumisjärjestelmän kannustavuuden ja velvoittavuuden lisäämisestä.</p> <p>Osana alueellista yhteistyötä, ELY-keskukset tukevat kuntia ja hyvinvointialueita rinnakkaisyhteiskuntien syntyminen torjumisessa ja hyvien väestösuhteiden edistämässä.</p> |
| 2027   | <p>ELY-keskukset vahvistavat tietoisuutta kotoutumisjärjestelmän kannustavuuden ja velvoittavuuden lisäämisestä.</p> <p>Osana alueellista yhteistyötä, ELY-keskukset tukevat kuntia ja hyvinvointialueita rinnakkaisyhteiskuntien syntyminen torjumisessa ja hyvien väestösuhteiden edistämässä.</p> |

Kirjoita tähän tarvittaessa taustoittavaa tai merkitystä avaavaa tekstiä

### 3.5 Tulohjauksessa huomioitavat valtionhallinnon yhteiset teemat

**Digitalisaation edistäminen/Turvalliset, luotettavat ja yhteen toimivat digitaaliset palvelumme ovat asiakaslähtöisiä ja sujuvoittavat prosesseja**

|   |   |
|---|---|
| <p><b>Toimintaprosesseja sujuvoitetaan digitalisaation keinoin.</b></p> |   |
| 2024  | <p>ELY-keskus osallistuu aktiivisesti asiakkaidemme käyttämien digitaalisten palveluiden kehittämiseen siten, että ne ovat turvallisia, luotettavia, yhteen toimivia, asiakaslähtöisiä ja prosesseja sujuvoittavia. ELY-keskus asettaa asiantuntijoita (otoperiaatteella) tähän kehitystyöhön. ELY-keskukset, yhdessä KEHA-keskuksen kanssa tekevät ehdotuksia myös niiden järjestelmien kehittämiseksi, jotka palvelevat ELY-keskuksen asiakkaita, vaikka nämä järjestelmät eivät olisikaan KEHA-keskuksen ylläpitämiä</p> |
| 2025  | <p>ELY-keskus osallistuu aktiivisesti asiakkaidemme käyttämien digitaalisten palveluiden kehittämiseen siten, että ne ovat turvallisia, luotettavia, yhteen toimivia, asiakaslähtöisiä ja prosesseja sujuvoittavia. ELY-keskus asettaa asiantuntijoita (otoperiaatteella) tähän kehitystyöhön. ELY-keskukset, yhdessä KEHA-keskuksen kanssa tekevät ehdotuksia myös niiden järjestelmien kehittämiseksi, jotka palvelevat ELY-keskuksen asiakkaita, vaikka nämä järjestelmät eivät olisikaan KEHA-keskuksen ylläpitämiä</p> |
| 2026  | <p>ELY-keskus osallistuu aktiivisesti asiakkaidemme käyttämien digitaalisten palveluiden kehittämiseen siten, että ne ovat turvallisia, luotettavia, yhteen toimivia, asiakaslähtöisiä ja prosesseja sujuvoittavia. ELY-keskus asettaa asiantuntijoita (otoperiaatteella) tähän kehitystyöhön. ELY-keskukset, yhdessä KEHA-keskuksen</p>  |



|      |  |
|------|--|
|      | kanssa tekevät ehdotuksia myös niiden järjestelmien kehittämiseksi, jotka palvelevat ELY-keskuksen asiakkaita, vaikka nämä järjestelmät eivät olisikaan KEHA-keskuksen ylläpitämiä   |
| 2027 | ELY-keskus osallistuu aktiivisesti asiakkaidemme käyttämien digitaalisten palveluiden kehittämiseen siten, että ne ovat turvallisia, luotettavia, yhteen toimivia, asiakaslähtöisiä ja prosesseja sujuvoittavia. ELY-keskus asettaa asiantuntijoita (otoperiaatteella) tähän kehitystyöhön. ELY-keskukset, yhdessä KEHA-keskuksen kanssa tekevät ehdotuksia myös niiden järjestelmien kehittämiseksi, jotka palvelevat ELY-keskuksen asiakkaita, vaikka nämä järjestelmät eivät olisikaan KEHA-keskuksen ylläpitämiä |

Kirjoita tähän tarvittaessa taustoittavaa tai merkitystä avaavaa tekstiä

## Tietojohtamisen kehittäminen

| <b>Tiedolla johtamisen osa-alue: kattava ja laadukas tiedonhallinta</b>                |   |
|--|---|
| 2024   | ELY-keskusten tietotarpeiden kokonaiskartoitukset/-tarkastelut huomioiden mm. vuonna 2025 voimaan tulevat muutokset (esim. TE-palvelu-uudistus) sekä muut tietotarpeet.<br><br>Tietotarvekartoitusprosessin rakentaminen yhteistyössä KEHA-keskuksen ja ohjaavien tahojen kanssa. |
| 2025   | Uusien tehtävien mukaisten tietotarpeiden määrittely huomioiden vuonna 2026 voimaan tulevat muutokset (elinvoimakeskukset).   |
| 2026   | Tiedonhallinnan prosessien (tiedon hankinta, jalostaminen, tallentaminen ja jakaminen), yhteistyön ja työnjaon kehittäminen. Tietoalustojen (mm. Mylly) tehokkaampi hyödyntäminen.  |
| 2027   | Tiedonhallinnan prosessien (tiedon hankinta, jalostaminen, tallentaminen ja jakaminen), yhteistyön ja työnjaon kehittäminen. Tietoalustojen (mm. Mylly) tehokkaampi hyödyntäminen.  |
| <b>Tiedolla johtamisen osa-alue: systemaattinen tiedolla johtaminen</b>                |   |
| 2024   | Tiedon hyödyntämisen nykytilan arviointi.<br><br>Asiakastiedon parempi hyödyntäminen ja yhteisen tilannekuvan rakentaminen (ml. dialogikäytänteiden rakentaminen) toiminnan suunnittelussa ja päätöksenteossa.  |
| 2025   | Tiedon hyödyntämisen prosessin ja roolitusten rakentaminen sekä pilotointi.   |
| 2026   | Tiedon hyödyntämisen prosessin kehittäminen tarvittavilta osin.   |
| 2027   | Tiedon hyödyntämisen tilan arviointi ja tiedon hyödyntämisen prosessin kehittäminen tarvittavilta osin.   |
| <b>Tiedolla johtamisen osa-alue: Henkilöstön osaamisen ja kyvykkyyden kehittäminen</b> |   |
| 2024   | Uusien tiedon jakamista ja osaamisen kehittämistä tukevien käytänteiden kehittäminen (mm. koulutuksissa saadun uuden tiedon jakaminen ja jalkauttaminen, e-oppivan hyödyntäminen).<br><br>Tiedonlukutaidon kehittäminen.  |
| 2025   | Uusien tiedon jakamista ja osaamisen kehittämistä tukevien käytänteiden kehittäminen (mm. koulutuksissa saadun uuden tiedon jakaminen ja jalkauttaminen, e-oppivan hyödyntäminen)<br><br>Tiedonlukutaidon kehittäminen.   |
| 2026   | Strateginen henkilöstön kehittämissuunnitelman 1. vaihe: kyvykkyyshenkilön rakentaminen ja osaamisen nykytilan kartoitus.   |
| 2027   | Strateginen henkilöstön kehittämissuunnitelma 2. vaihe: kehittämis- ja toteutus-suunnitelmien laadinta.   |

Kirjoita tähän tarvittaessa taustoittavaa tai merkitystä avaavaa tekstiä

## Yhdenvertaisuuden, tasa-arvon ja syrjimättömyyden edistäminen

| <i>Toiminnallisen yhdenvertaisuussuunnittelun laatua on kehitetty</i>        |   |
|--|---|
| 2024   | OM taso 1   |
| 2025   | OM taso 2   |
| 2026   | OM taso 3   |
| 2027   | OM taso 3   |
| <i>Tietoisuutta tasa-arvon ja yhdenvertaisuuden edistämiseksi on lisätty</i> |   |
| 2024   | Tasa-arvo ja yhdenvertaisuuskoulutuksen järjestäminen viraston johdolle |

Viraston vastuulla olevat toiminnalliset, eli substanssitoimintaan liittyvät prosessit/hankkeet/ ohjelmat, joissa erityisesti tullaan huomioimaan toiminnallisen tasa-arvon ja/ tai yhdenvertaisuuden edistäminen ja seuranta ja jotka integroidaan toiminnalliseen tasa-arvo ja yhdenvertaisuussuunnitelmaan:

- Käydään yhdenvertaisuus- ja tasa-arvosuunnitelma läpi esihenkilöfoorumissa
- Esitellään yhdenvertaisuus- ja tasa-arvosuunnitelman seuranta henkilöstöinfossa

## Toiminnallisen tehokkuuden sekä tuotosten ja laadunhallinnan tavoitteet

|  | Toteuma 2022 | Arvio/Tot 2023 | Tavoite n (2024) | Alustava tavoite 2025 | Alustava tavoite 2026 | Alustava tavoite 2027 |     |
|--|--------------|----------------|------------------|-----------------------|-----------------------|-----------------------|-----|
| <i>Asiakaspalvelu-tyytyväisyys</i>   | 4,43         | >4,0           | > 4,2            | > 4,2                 | > 4,2                 | > 4,2                 | TAE |
| <i>ELY-keskusten sidosryhmien kokonaistyytyväisyys</i>   | -            | 4,12           | -                | >4,0                  | -                     | >4,0                  | TAE |
| <i>Ihmisten yhdenvertaisuus toteutuu työyhteisössän (VM Baro)</i>                                | 4,09         | 4,23           | 4,25             | 4,3                   | 4,3                   | 4,3                   |     |
| <i>Ihmisten yhdenvertaisuus toteutuu työyhteisössän eri ikäisten kohdalla (VM Baro)</i>          | 4,18         | 4,29           | 4,3              | 4,35                  | 4,35                  | 4,35                  |     |
| <i>Ihmisten yhdenvertaisuus toteutuu työyhteisössän eri vähemmistöryhmien kohdalla (VM Baro)</i> | 4,17         | 4,23           | 4,25             | 4,3                   | 4,3                   | 4,3                   |     |

Tulokset ovat jo tällä hetkellä hyvällä tasolla. ELY-keskus totuttaa strategian mukaisia kehittämishankkeita, kuten digitalisaation edistämiseen, asiakkuuksien johtamiseen sekä viestintään liittyviä toimenpiteitä. Työkaluna on ELY-keskuksen systemaattisesti ylläpidetty kehittämiskalenteri, jonka puitteissa toteutamme riskinarvioinneissa, VM-Barossa ja muissa arvioinneissa havaittuja kehittämiskohteita jatkuvan parantamisen periaatteen mukaisesti. Lähivuosien kehittämisen haasteena ovat mm. tulevat organisaatiomuutokset.



## 4 Voimavarojen hallinta

Taulukkoon on viety valmiiksi henkilöstövoimavarojen edistämisen tavoitteet, joita seurataan VM Baron tulosten kautta. Lisäksi seurataan viraston henkilötyövuosimäärän kehittymistä.

### Henkilöstövoimavarojen edistämisen tavoitteet

|   | Toteuma 2022 | Toteuma 2023 | Tavoite 2024 | Alustava tavoite 2025 | Alustava tavoite 2026 | Alustava tavoite 2027 |  |
|---|--------------|--------------|--------------|-----------------------|-----------------------|-----------------------|--|
| <i>Henkilöstön kokonais-työtyytyväisyys paranee (VM Baro)</i> | 3,76         | 3,9          | 3,9          | > 3,7                 | > 3,7                 | > 3,7                 |  |
| <i>Työhyvinvointi paranee (VM Baro)</i>                       | 8,13         | 8,3          | 8,3          | 8,4                   | 8,4                   | 8,5                   |  |
| <i>Johtaminen paranee (VM Baron johtamisindeksi)</i>          | 3,55         | 3,74         | 3,8          | 3,8                   | 3,85                  | 3,9                   |  |

Tulokset ovat jo tällä hetkellä hyvällä tasolla. ELY-keskus toteuttaa strategian mukaisia kehittämishankkeita, kuten digitalisaation edistämiseen, asiakkuuksien johtamiseen, sekä viestintään liittyviä toimenpiteitä. Työkaluna on ELY-keskuksen systemaattisesti ylläpidetty kehittämissalkku, jonka puitteissa toteutamme riskinarvioinneissa, VM-Barossa ja muissa arvioinneissa havaittuja kehittämiskohteita jatkuvan parantamisen periaatteen mukaisesti. Lähivuosien kehittämisen haasteena ovat mm. tulevat organisaatiomuutokset.

## 5 Voimassaolo, seuranta ja allekirjoitukset

Tulossopimuksessa tulostavoitteet asetetaan lähtökohtaisesti koko sopimuskaudeksi. Tarvittaessa asetettuja tulostavoitteita voidaan kuitenkin päivittää ja muuttaa sopimuspäivitysten yhteydessä. Tulostavoitteiden saavuttamista kuvaavat vuosittaiset tavoitetasot asetetaan sitovasti seuraavalle vuodelle ja kolmen seuraavan vuoden tavoitetasot asetetaan alustavina. Tulossopimusta päivitetään rullaavasti vuosittain. Johtuen vuoden 2025 alusta voimaan tulevasta TE24 –lakiuudistuksesta, osa tulostavoitteista voidaan asettaa ainoastaan vuodelle 2024. Syksyllä 2024 tullaan tekemään tulostavoitteiden uudelleen tarkastelu niiden osa-alueiden osalta, joihin em. uudistus olennaisesti vaikuttaa.

Raportointi tulostavoitteiden toteumista tehdään vähintään kaksi kertaa vuodessa. Tulostavoitteiden koko vuoden toteumista raportoidaan tilinpäätöksessä ja siihen sisältyvässä toimintakertomuksessa. Tilinpäätöstietojen osalta tiedot toimitetaan ministeriölle viimeistään viikon kuluttua tilinpäätöksen hyväksymisestä ja puolivuotistietojen osalta 31.8. mennessä. Tulossopimuksen toteutumista arvioidaan ministeriön antamassa tilinpäätöskannanotossa toimintavuotta seuraavan vuoden kesäkuussa.

Tulossopimus ja tilinpäätöstiedot julkaistaan [Valtiokonttorin määräyksen](#) mukaisesti.

Tavoitteiden toteutumisen arviointia varten tulossopimuksen mittareille on määritelty yksi läpi koko tulossopimuksen sovellettava arviointiasteikko. ELY-keskusten ja KEHA-keskuksen osalta sovelletaan kolmiportaista asteikkoa eli ”liikennevalomallia”. Liikennevalomallissa tavoitteiden toteutumista arvioidaan seuraavasti: VIHREÄ (3) = tavoite on saavutettu tai ylitetty, KELTAINEN (2) = tavoite on saavutettu osittain tai siitä ollaan jääty jonkin verran, PUNAINEN (1) = tavoitteesta on jääty paljon tai se ei ole toteutunut lainkaan. Sanallisessa tulosraportoinnissa keskitytään tulossopimuksen tulostavoitteiden poikkeama- ja riskiraportointiin. Erityisesti tavoitteista jäämisestä ja sen syistä tulee raportoida.

Toimialaohjaus täydentää tulosohjausta tarvittaessa ja hallinnonalat ohjeistavat toimialaohjauksen menettelyistä erikseen.

Allekirjoitukset toteutetaan sähköisesti.

30.1.2024

|                                |   |
|--------------------------------|---|
| Työ- ja elinkeinoministeriö    | Tiina Korhonen, ylijohtaja                        |
| Maa- ja metsätalousministeriö  | Jaana Husu-Kallio, kansliapäällikkö               |
| Ruokavirasto                   | Matti Puolimatka, ylijohtaja pääjohtajan sijainen |
| Opetus- ja kulttuuriministeriö | Anita Lehikoinen, kansliapäällikkö                |
| Ympäristöministeriö            | Juhani Damski, kansliapäällikkö                   |
| Väylävirasto                   | Kari Wihlman, pääjohtaja                          |
| Väylävirasto                   | Mirja Noukka, toimialajohtaja                     |
| Pohjois-Pohjanmaan ELY-keskus  | Jonas Liimatta, ylijohtaja                        |
| Pohjois-Pohjanmaan ELY-keskus  | Risto Leppänen, johtaja                           |
| Pohjois-Pohjanmaan ELY-keskus  | Petri Keränen, johtaja                            |

## Liitteet

Liitteisiin sisällytetään ohjauksen näkökulmasta olennainen, varsinaista sopimusta täydentävä materiaali. Liitteistä tehdään erillinen pdf- dokumentti.

Tulossopimuksen liitteisiin sisällytetään seuraavat:

1. Seurantamittarit, jotka täydentävät luvun 3 tulostavoitteita eli niillä seurataan viraston toimintaa ns. perusteke- mistä. Mikäli näissä tapahtuu laskua, nostetaan asia tarvittaessa tulostavoitteeksi.
2. Kuvaus riskienhallintajärjestelmästä
3. ELY-keskusten toimintamäärärahajako
4. ELY-keskuskohtaiset erikoistumistehtävät

**SIGNATURES****ALLEKIRJOITUKSET****UNDERSKRIFTER****SIGNATURER****UNDERSKRIFTER**

This documents contains 35 pages before this page  
Dokumentet inneholder 35 sider før denne siden

Tämä asiakirja sisältää 35 sivua ennen tätä sivua  
Dette dokument indeholder 35 sider før denne side

Detta dokument innehåller 35 sidor före denna sida

authority to sign  
representative  
custodial

asemavaltuus  
nimenkirjoitusoikeus  
huoltaja/edunvalvoja

ställningsfullmakt  
firmateckningsrätt  
förvaltare

autoritet til å signere  
representant  
foresatte/verge

myndighed til at underskrive  
repræsentant  
frihedsberøvende

**SIGNATURES****ALLEKIRJOITUKSET****UNDERSKRIFTER****SIGNATURER****UNDERSKRIFTER**

This documents contains 36 pages before this page

Dokumentet inneholder 36 sider før denne siden

Tämä asiakirja sisältää 36 sivua ennen tätä sivua

Dette dokument indeholder 36 sider før denne side

Detta dokument innehåller 36 sidor före denna sida

authority to sign

representative

custodial

asemavaltuus

nimenkirjoitusoikeus

huoltaja/edunvalvoja

ställningsfullmakt

firmateckningsrätt

förvaltare

autoritet til å signere

representant

foresatte/verge

myndighed til at underskrive

repræsentant

frihedsberøvende