



Elinkeino-, liikenne- ja
ympäristökeskus

Ohjaavien ministeriöiden ja Kainuun elinkeino-, liikenne- ja ympäristökes- kuksen välinen tulossopimus vuosille 2024-2027

KAINUUN ELINKEINO-, LIIKENNE- JA YMPÄRISTÖKESKUS

0295 023 500

www.ely-keskus.fi

Y-tunnus 2296962-1

Kirjaamo

PL 115, 87101 Kajaani

kirjaamo.kainuu@ely-keskus.fi

SISÄLLYS

1	Strategiset linjaukset.....	3
2	Yhteiskunnallinen vaikuttavuus	6
3	Tulostavoitteet.....	8
4	Voimavarojen hallinta.....	31
5	Voimassaolo, seuranta ja allekirjoitukset.....	32
	Liitteet.....	33

1 Strategiset linjaukset

Elinkeino-, liikenne- ja ympäristökeskukset edistävät alueellista kehittämistä hoitamalla valtionhallinnon toimeenpano- ja kehittämistehtäviä alueilla.

ELY-keskusten tulostavoitteet perustuvat hallitusohjelmaan, valtion talousarvioon ja julkisen talouden suunnitelmaan, AVI-ELY -strategia-asiakirjaan ja eri hallinnonalojen strategioihin sekä ottavat huomioon hallituksen aluekehittämispäätöksen ja maakuntaohjelmien linjaukset. Lisäksi koko valtionhallintoa koskevat muut strategiat, valtioneuvoston periaatepäätökset ym. keskeiset linjaavat dokumentit huomioidaan soveltuvin osin.

1.1 Hallitusohjelma

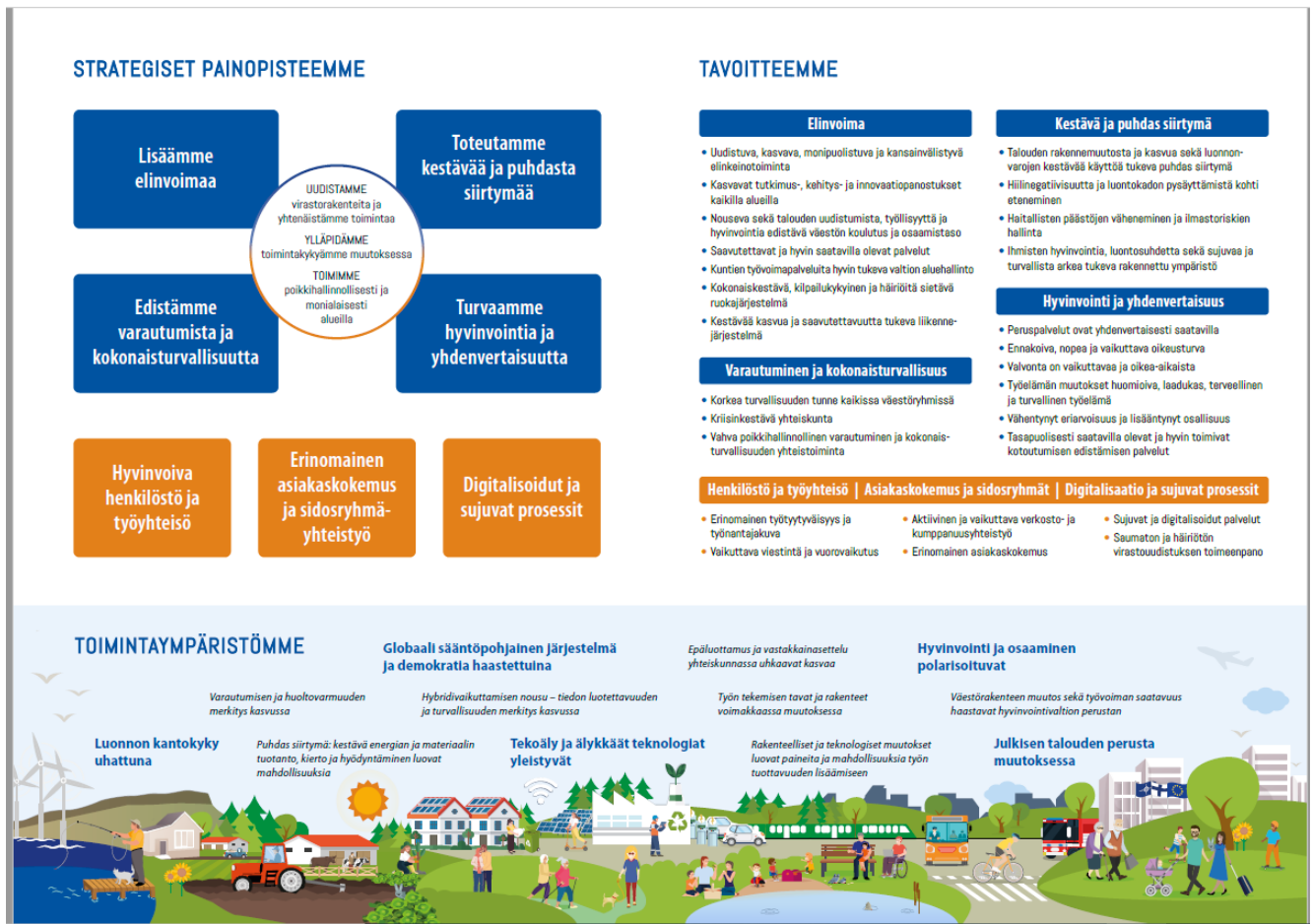
Valtion aluehallinnon uudistuksen tavoitteena on vahvistaa yhdenmukaista lupa- ja valvontakäytäntöä alueesta riippumatta ja sujuvoittaa lupaprosesseja. Kehittämisen pääperiaatteena on monialaisuus. Ensisijaisesti tämä tarkoittaa lupa-, ohjaus- ja valvontatehtävien kokoamista uuteen perustettavaan monialaiseen virastoon, johon yhdistetään Valvira, Aluehallintovirastot sekä ELY-keskusten Y-vastuualueen tarkoituksenmukaiset tehtävät. Uudessa virastossa ympäristöön liittyvät lupa- ja valvontatehtävät muodostavat yhden yhtenäisen kokonaisuuden.

ELY-keskusten puitteissa järjestetyn hallinnon osalta lähtökohtana on monialainen valtion aluehallinto, joka koostuu nykyistä vahvemmilta alueilta Elinvoimakeskuksiin. Uudistamisessa huomioidaan käynnissä oleva TE-uudistus. Elinvoimakeskukset ja niiden alueet muodostetaan nykyisten täyden palvelun ELY-keskusten pohjalta mahdollistaen tarvittaessa korkeamman toimipistemäärän. Elinvoimakeskusten määrää voidaan kasvattaa enintään yhdellä elinvoimakeskuksella palveluiden turvaamiseksi molemmilla kansalliskielillä. Edelleen mahdollistetaan elinvoimakeskusten erikoistuminen ja keskinäinen työnjako.

Valtion aluehallinnon uudistamisen osalta valmistelu tehdään niin, että uuden mallin mukaan järjestetty valtion aluehallinto käynnistää toimintansa lähtökohtaisesti vuoden 2025, mutta viimeistään vuoden 2026 alusta. Varmistetaan, ettei muutosvaihe vaaranna käynnissä olevien prosessien sujuvuutta. Uudistamisessa huomioidaan valtionhallinnon tuottavuusohjelma ja toimintamenojen sopeutustarve.

1.2 Aluehallintovirastojen ja ELY-keskusten strategia-asiakirja

Aluehallintovirastojen ja ELY-keskusten strategia ja toimintaympäristö 2024-2027 on määritelty virastojen yhteisessä strategia-asiakirjassa: ”Kestävää tulevaisuutta tekemässä – yhdessä ja lähellä”:



Strategia-asiakirjassa on lisäksi kuvattu myös toimintaa koskevat arvot: asiakaslähtöisyys, asiantuntijuus ja yhteistyö.

1.3 Strategisten painopisteiden huomiointi ELY-keskuksen alueella

Kainuun ELY-keskus lisää elinvoimaa alueellaan edistämällä monipuolisesti elinkeinoelämän uudistumista ja kasvua. TKI-toimintaa edistetään yhteistyössä oppilaitosten kanssa sekä tuetaan yritysten kehittymistä Business Kainuu -verkostoyhteistyössä ja alueellisessa Team Finland -verkostossa.

Kainuun ELY-keskus tekee tiivistä yhteistyötä eri toimijoiden kanssa osaavan työvoiman turvaamiseksi Kainuussa. Työperäisen maahanmuuton sujuvoittamiseen, työmarkkinoiden tarpeita vastaavan osaamisen kehittämiseen ja tehokkaaseen työnvälitykseen panostetaan. Vuonna 2024 keskitytään erityisesti yhteistyön rakentamiseen tulevan Kainuu-Koillismaa työllisyysalueen kanssa ja TE-palveluhankintojen sujuvaan siirtämiseen kuntiin. Alueellisen Kainuun maaseutusuunnitelman toteutus on alkanut v. 2023 uuden maaseudun rahoituskauden myötä ja täyteen vauhtiin kaikkien toimenpiteiden osalta päästään jo ensi vuonna. Maaseutusuunnitelma on käsitelty maakunnallisesti ja yhteensovitettu maakuntaohjelman kanssa.

Kestävää ja puhdasta siirtymää edistetään suunnitelmallisesti. Luonnonmonimuotoisuus otetaan huomioon puhtaan siirtymän kehittämishankkeissa ja ristiriidat ympäristötavoitteiden osalta tunnistetaan ja hyvällä ennakkosuunnittelulla vaikutuksia minimoidaan. ELY-keskus lisää yritysten tietoisuutta puhtaan siirtymän rahoitusmahdollisuuksista ja niiden hyödyntämisestä. Ennakoinnilla tunnistetaan puhtaan siirtymän tuomat mahdollisuudet ja tarpeet, joihin alueellisesti vastataan yritystoimikentällä. Investointeja edistetään kestävästi, ennakoiden ja poikkialueellisesti. Maaseuturahoituksessa ympäristö- ja ilmastotoimiin allokoidaan merkittäviä panostuksia.

Varautuminen ja kokonaisturvallisuus Kainuun ELY-keskuksen yksi kehittämisen painopisteistä. Huomiota keskitetään tulossopimuksen mukaan kriittisiin toimintoihin (erityinen huomio valtakunnallisessa patoturvallisuustehdäessä, minkä varautumista on vahvistettu) sekä Kainuun ELY-keskuksen ja TE-toimiston yhteisen valmiustoitomikunnan mukaisen toimintasuunnitelman mukaisiin asioihin. Näitä ovat valmiussuunnitelman päivittäminen, päivitetyn kriisiviestintäsuunnitelman toimeenpano, sovittujen turvallisuus selvitysten toteuttaminen, tietoturvan ja tietosuojan ylläpito, varautumisosaamisen ylläpito, erilaiset työväliseiniin ja työtiloihin liittyvät varautumisen asiat, varautumisen yhteistyö ja tilannekuvat.

Hyvinvointia ja yhdenvertaisuutta turvataan valvontojen täysimääräisellä toteuttamisella sekä kotoutumiseen liittyvällä tiiviillä alueellisella yhteistyöllä.

Valtionhallinnon yhteiset teemat (digitalisaation edistäminen, tietojohtaminen, osaamisen kehittäminen, yhdenvertaisuuden, tasa-arvon ja syrjimättömyyden edistäminen) on kehittämistyön keskiössä Kainuun ELY-keskuksen ns. nelikenttämallissa. Tilannetta arvioidaan, kehittämissuunnitelmaa päivitetään ja toimenpiteitä toteutetaan säännöllisesti. Hyvä asiakaskokemus ja vaikuttava sidosryhmäyhteistyö on Kainuun ELY-keskukselle tärkeää. Asiakas- sekä sidosryhmäytyyväisyys ovat Kainuun ELY-keskuksessa olleet korkealla tasolla. Asiakkuus ja sidosryhmäyhteistyö kuuluvat osana Kainuun ELY-keskuksen ns. kehittämisen nelikenttään: tilannetta arvioidaan, kehittämissuunnitelmaa päivitetään ja toimenpiteitä toteutetaan säännöllisesti. Osana näitä kehittämistoimenpiteitä on toteutettu mm. sidosryhmäyhteistyön erillinen kehittämissuunnitelma.

Kainuun ELY-keskuksessa on VMBaron tulosten ja työpaikkaselvitysten perusteella hyvinvoiva henkilöstö ja työyhteisö. Työtyytyväisyys on ELY-keskusten keskiarvoa korkeammalla tasolla ja henkilöstön hyvinvoinnista huolehditaan myös tulevassa aluehallinnon uudistuksessa. Kehittämistoimenpiteitä toteutetaan osana ns. kehittämisen nelikenttää.

Kainuun ELY-keskus käy säännöllistä keskustelua alueen muiden aluekehitystoimijoiden ja toimijoiden kanssa. Kainuun liiton kanssa tehdään yhteistyötä yksittäisissä asioissa ja ollaan mukana useissa Kainuun liiton virallisissa toimielimissä (mm. maakunnan yhteistyöryhmä ja sihteeristö, ennakointi- ja seurantaryhmä, osaavan työvoiman saatavuuden turvaamisen koordinaatioryhmä, ilmasto- ja ympäristöasioiden neuvottelukunta, koulutusasioiden neuvottelukunta ja Kainuun valmiusfoorumi). ELY-keskus on mukana osaavan työvoiman saatavuuden sopimuksellisessa yhteistyössä yhtenä allekirjoittajaosapuolena. Kainuun liitto, ELY-keskus ja TE-toimisto tapaavat noin kuukausittain ns. yhteisjohtoryhmän kokouksissa, missä käsitellään ajankohtaisia asioita. ELY-keskuksen ylijohtaja osallistuu asiantuntijajäsenenä Kainuun maakuntahallituksen kokouksiin. Näillä toimintatavoilla varmistetaan jatkuva tiivis vuoropuhelu ja toiminnan yhteys maakunnan painopisteisiin.

Strategisen tulossopimuksen valmisteluprosessin aikana ELY-keskus järjesti laajan sidosryhmätilaisuuden, missä käytiin vuoropuhelua painopistealueista. Lisäksi ELY-keskus kävi erilliskeskustelun Kainuun liiton kanssa strategian valmistelusta ja yhteensopivuudesta Kainuu ohjelmaan. Keskustelussa todettiin, että Kainuu-ohjelman painopisteet (hyvinvointi ja työllisyys, elinkeinot, osaaminen ja digitaalinen siirtymä, saavutettavuus ja aluerakenne sekä vihreä ja oikeudenmukainen siirtymä, sekä niihin asetetut, rakenteellisia vaikutuksia hakevat yleistavoitteet ja yleistavoitteita toteuttavat kehittämistavoitteet ja toimenpiteet) ovat tasapainossa ELY-keskuksen strategisen tulossopimuksen kanssa. Todettiin myös, että koska Kainuu ohjelma on laadittu 2021, se ei sisällä kovin vahvaa varautumiseen liittyvää sisältöä, mikä puolestaan on aikaisempaa vahvemmin esillä ELY-keskuksen strategisessa tulossopimuksessa. Maailmanpoliittisen tilanteen vuoksi tätä pidettiin luontevana kehityksenä ja varautumisen kokonaisuus korostuu joka tapauksessa enemmän kuin mitä Kainuu ohjelmassa on kirjattuna.

2 Yhteiskunnallinen vaikuttavuus

ELY-keskukset toteuttavat osaltaan seuraavia talousarviossa 2024 pääluokkatasolla asetettuja vaikuttavuustavoitteita (suluissa ministeriö, jonka pääluokassa tavoite on asetettu):

ELY-keskuksia koskevat yhteiskunnallisen vaikuttavuuden tavoitteet (TAE)

<p>Koulutus- ja osaamistaso nousee, koulutus vastaa työelämän tarpeisiin (OKM)</p> <p>TKI-toiminta parantaa elinkeinotoiminnan tuottavuutta, kasvua ja kansainvälisyyttä (OKM)</p> <p>Taiteellisen ja muun luovan työn tekemisen edellytykset parantuvat ja tuotannon sekä jakelun muodot monipuolistuvat (OKM)</p> <p>Elinkeinoelämä uudistuu ja kasvaa (TEM)</p> <p style="font-size: small;">Nostetaan T&K-panostus 4 %:iin BKT:stä vuoteen 2030 mennessä</p> <p style="font-size: small;">Edistetään vientiä ja turvataan yritysrahoitus</p> <p>Työllisyysaste nousee (TEM)</p> <p>Ulkomaalaisten työvoiman saatavuus paranee (TEM)</p> <p>Ilmastotavoitteet toteutuvat (TEM)</p>	<p>Elinympäristöt ja uudet ratkaisut tukevat sujuvaa arkea kaikissa elämäntilanteissa (YM)</p> <p>Hiilinegatiivinen Suomi on pysäyttännyt luontokadon ja saastumisen (YM)</p> <p>Vihreä siirtymä on kasvun perusta (YM)</p> <p>Digitalisaatio ja datatalous ovat luoneet kestävä kasvua sekä vahvistaneet luottamusyhteiskuntaa (LVM)</p> <p>Tietopohjaiset liikenteen palvelut ovat tehokkaita ja vastaavat asiakkaiden tarpeisiin (LVM)</p> <p>Digitaaliset yhteydet ja liikennejärjestelmä ovat parantaneet Suomen kilpailukykyä sekä kansainvälistä saavutettavuutta (LVM)</p>	<p>Tulevaisuuden liikennejärjestelmä on rakentunut turvallisesti, tietopohjaisesti ja kestävästi (LVM)</p> <p>Monipuolinen yritystoiminta sekä menestyvä maaseutu ja saaristo, monipaikkaisuus ja yhteistyöverkostot vahvistavat yhteiskuntaa (MMM)</p> <p>Luotettavat ja laajakäyttöiset paikka-, kiinteistö- ja huoneistotiedot mahdollistavat uutta liiketoimintaa ja turvaavat omistusta (MMM)</p> <p>Kokonaiskestävä ruokajärjestelmän huoltovarmuus sekä kilpailu- ja häiriönsietokyky paranevat (MMM)</p> <p>Kestävä luonnonvaratalous turvaa huoltovarmuutta, korvaa uusiutumattomien raaka-aineiden ja energian käyttöä sekä edistää hyvinvointia luonnosta ja luonnolle (MMM)</p>
---	--	---

Yhteiskunnallisten vaikuttavuustavoitteiden saavuttamista osaltaan tukevat ELY-keskusten tulossopimuksen tulostavoitteet kootaan AVI ja ELY –strategian painopisteiden mukaisesti neljän ilmiölähtöisen ylätason tavoitteen alle. Nämä ylätason tavoitteet vuosille 2024-2027 ovat seuraavat:

1. Lisäämme elinvoimaa
2. Toteutamme kestävä ja puhdasta siirtymää
3. Edistämme varautumista ja kokonaisturvallisuutta
4. Turvaamme hyvinvointia ja yhdenvertaisuutta

Tulostavoitekokonaisuudet viedään soveltuvin osin AVI ja ELY –strategian tavoitteiden mukaisten väliotsikoiden alle. Henkilöstöä, digitalisaatiota ja muuta virastojen oman toiminnan kehittämistä koskeva tavoitteisto on pääasiassa koottu omiin kokonaisuuksiinsa lukuihin kolme ja neljä.

ELY-keskukset hyödyntävät aktiivisesti sekä virastokokonaisuuden eri tehtäväalueiden, että ELY-keskusten keskinäisiä yhteistyömahdollisuuksia tässä tulossopimuksessa määriteltyjen tavoitteiden saavuttamiseksi. ELY-keskukset toimivat tiiviissä vuorovaikutuksessa ja yhteistyössä keskenään sekä valtakunnallisten ja alueellisten kumppaniverkostojen kanssa edistäessään alueen elinvoimaa, kestävä kasvua, puhdasta siirtymää sekä varautumista ja kokonaisturvallisuutta. Toiminnot edistävät myös hyvinvointia ja yhdenvertaisuutta.

ELY-keskukset ja KEHA-keskus edistävät yhteistyössä keskenään sekä tulosohejausta koordinoivan ministeriön kanssa yhteisen digitaalisuuden edistämisen päämäärän ja palvelulupauksen toteuttamista: ”Tuotetut digitaaliset palvelut ovat turvallisia, luotettavia, yhteen toimivia, asiakaslähtöisiä ja prosesseja sujuvoittavia”.

ELY-keskukset ja KEHA-keskus edistävät yhteistyössä keskenään sekä tulosohejausta koordinoivan ministeriön kanssa tietojohdamisen tavoitetilan toteutumista. ”Tietojohdamisen tavoitteena on tiedon järjestelmällinen hyödyntäminen valmistelussa, päätöksenteossa ja toimeenpanossa.”

ELY-keskukset toimeenpaneavat osaltaan Suomen kestävä kasvun ohjelmaa varmistaen ohjelman toimeenpanon tuloksellisuuden ja lainmukaisuuden RRF-toimeenpanon edellyttämillä tukiviranomaisen vastuilla, joista

säädetään laissa EU:n elpymis- ja palautumistukivälineen hallinnoinnista, valvonnasta ja tarkastuksesta (537/2022).

Työllisyyteen, työelämän laatuun, yritysten kansainvälistymiseen, koulutus- ja osaamistason nostamiseen, ennakointiin sekä osittain myös maahanmuuttoon ja kotouttamiseen liittyvä tavoitteisto arvioidaan ELY-keskusten osalta uudelleen TE24 –lakiuudistuksen voimaantulon lähestyessä syksyllä 2024 ja työllisyyspalveluiden siirtyessä kuntien muodostamien työllisyysalueiden hoidettavaksi.

3 Tulostavoitteet

Tässä luvussa esitellään ELY-keskuksen tulostavoitteet. Tulostavoitekokonaisuudet on soveltuvin osin viety AVI ja ELY –strategian tavoitteiden mukaisten väliotsikoiden alle. Tulostavoitteiden toteutumista seurataan puolivuositain liikennevalomallia hyödyntäen (kts. tarkemmin luku 5). Lisäksi tulossopimuksen liitteessä 1 (Täydentävät seurantamittarit) on mainittu ne mittarit, joiden kehitystä seurataan tulostavoitteiden toteutumisen seurannan yhteydessä.

3.1 Lisäämme elinvoimaa

Uudistuva, kasvava, monipuolistuva ja kansainvälistyvä elinkeinotoiminta

Työllistyminen on nopeutunut ja rakennetyöttömyys pienentynyt	
2024	<p>KAI ELYn ja KAI TETin välisellä tulossopimuksella on ohjattu KAI TETiä tehokkaaseen työnvälitykseen, työnantajien aktiiviseen kontaktointiin, yritysasiakkuussuunnitelman sekä poma-mallin toimeenpanoon ja työnhakijoiden ohjaamiseen työllistymistä edistäviin palveluihin. Erityistä huomiota on kiinnitetty työmarkkinoiden osamistarpeiden tunnistamiseen ja työnhakijoiden ajantasaiseen osaamiseen. Toiminnan vaikuttavuutta on seurattu kuukausittain mm. seuraavilla mittareilla: Virta yli 3 kk työttömyyteen sekä työhaun päättyminen työllistymiseen, yrittäjyyteen tai opiskeluun.</p> <p>Kainuun kuntakokeilun kanssa on tehty tavoitteellista yhteistyötä tuottamalla tietoa kuntakokeilun toimenpiteiden vaikuttavuudesta kolmen kuukauden välein. Tilastokatsauksia on esitelty säännöllisesti kuntakokeilun palaverissa.</p>
Rakennetyöttömien määrä on laskenut	
2024	Rakennetyöttömiä on vuonna 2024 keskimäärin korkeintaan 1 390.
Alueen yritysten kasvua ja työllistämisen edellytyksiä on vahvistettu	
2024	<p>ELY-keskusten yritysrahoitusta saaneiden yritysten liikevaihto kasvaa (liikevaihtokerroin 3)</p> <p>Kulttuurin rahoitusmuotoja on markkinoitu aktiivisesti alueen yrityksille.</p> <p>KAI ELY on osallistunut säännöllisesti kulttuuritoimijoiden verkostotoimintaan.</p> <p>KAI ELY on tunnistanut oman alueensa luovan alan ja kulttuurin elinvoimatekijät ja liiketoiminta-alueet, kuten esimerkiksi tapahtuma-alaan liittyvät kulttuurimatkailun mahdollisuudet sekä kulttuuripalveluiden tuottamat arvonlisävaikutukset, erityisesti liiketoimintana toimivat toimijat. KAI ELY on määritellyt toteutettavat kehittämistoimenpiteet alueellaan.</p>
2025	<p>Kulttuurin rahoitusmuotoja on markkinoitu aktiivisesti alueen yrityksille.</p> <p>KAI ELY on osallistunut säännöllisesti kulttuuritoimijoiden verkostotoimintaan.</p> <p>ELY-keskusten yritysrahoitusta saaneiden yritysten liikevaihto kasvaa (liikevaihtokerroin 3)</p> <p>KAI ELY on suunnannut aiempaa enemmän resurssia korkeaa arvonlisää tuottavien innovaatioiden edistämiseen.</p> <p>Luovan alan ja kulttuurin elinvoimatekijöiden ja liiketoiminta-alueiden kehittämistoimenpiteet on aloitettu suunnitellusti. Kehittämissuunnitelmaa on arvioitu ja päivitetty tarvittaessa.</p>

2026	<p>Kulttuurin rahoitusmuotoja on markkinoitu aktiivisesti ja rahoitusta on hyödynnetty Kainuussa.</p> <p>KAI ELY on osallistunut aktiivisesti kulttuuritoimijoiden verkostotoimintaan ja arvioitu toiminnan kehittämistarpeita.</p> <p>ELY-keskusten yritysrahoitusta saaneiden yritysten liikevaihto kasvaa (liikevaihtokerroin 4)</p> <p>Luovan alan ja kulttuurin elinvoimatekijöiden ja liiketoiminta-alueiden kehittämistoimenpiteitä on käynnistetty ja toteutettu sekä vaikuttavuutta arvioitu. Kehittämissuunnitelmaa on päivitetty tarvittaessa.</p>
2027	<p>Kulttuurin rahoitusmuotoja on markkinoitu aktiivisesti alueen yrityksille. Hyödynnetyn rahoituksen vipuvaikutusta aluetalouteen on arvioitu. ELY-keskusten yritysrahoitusta saaneiden yritysten liikevaihto kasvaa (liikevaihtokerroin 4)</p> <p>KAI ELY on osallistunut aktiivisesti kulttuuritoimijoiden verkostotoimintaan ja toimintaa on kehitetty.</p> <p>Luovan alan ja kulttuurin elinvoimatekijöiden ja liiketoiminta-alueiden kehittämistoimenpiteitä on toteutettu ja toimien vaikuttavuutta on arvioitu.</p>
Alueiden elinkeinorakenne on monipuolistunut (maaseudut, saaristot, kaupungit)	
2024	18
2025	21
2026	23
2027	24
TF-kansainvälistymispalveluihin (ml. kansainväliset rekrytointipalvelut) aktivoitujen ja osuviin kansainvälistymispalveluihin ohjattujen yritysten määrä kasvaa	
2024	ELY-keskusten liidit muille TF-toimijoille 10 kpl KasvuCRM:ään kirjatut kv-neuvonnat (tapaamismerkinnät, 15 kpl)
2025	ELY-keskusten liidit muille TF-toimijoille 10 kpl KasvuCRM:ään kirjatut kv-neuvonnat (tapaamismerkinnät, 17 kpl)
2026	ELY-keskusten liidit muille TF-toimijoille 10 kpl KasvuCRM:ään kirjatut kv-neuvonnat (tapaamismerkinnät, 20 kpl)
2027	ELY-keskusten liidit muille TF-toimijoille 10 kpl ELY-keskusten liidit muille TF-toimijoille 10 kpl KasvuCRM:ään kirjatut kv-neuvonnat (tapaamismerkinnät, 20 kpl)
Kansainvälistä osaamista hyödyntämällä edistetään yritysten kasvua ja kansainvälistymistä	
2024	<p>On tehty yhteistyötä KEHAn Work in Finland –toiminnon kanssa ja tuettu tulevaa Kainuu-Koillismaa työllisyysaluetta kansainvälisen rekrytoinnin palveluiden yhteensovittamisessa.</p> <p>Vuonna 2023 saatu kansainvälisen rekrytoinnin alueellisen kehittämISRahan toimet on saatettu loppuun, tuloksista on tiedotettu ja tehty johtopäätöksiä jatkotoimia varten.</p> <p>Työperusteisen maahanmuuton edistämisen toimijoiden verkoston toiminta on käynnistetty.</p> <p>Alueellinen työilupalinjaus on päivitetty kaksi kertaa vuoden aikana ja huomioitu tulevien työllisyysalueiden osallistuminen sen valmisteluun.</p>

	<p>KAI ELYn EURES line manager on tehnyt säännöllistä yhteistyötä KAI TETin EURES asiantuntijan kanssa ja toiminut osana EURES line manager –verkostoa.</p>
<p>Verkosto- ja kumppanuusyhteistyö on alueellisesti ja valtakunnallisesti vaikuttavaa</p>	
2024	<p><i>Business Kainuu –verkoston yhteistyö on ollut aktiivista. Asiakkaita on liidattu/ohjattu BK-verkostossa puolin ja toisin asiakkaan tarpeiden mukaan. Team Finland –alueverkosto ja Team Finland –aluetiimi ovat kokoontuneet säännöllisesti.</i></p> <p><i>Suunnittelu tulevan Kainuu-Koillismaa työllisyysalueen kanssa on aloitettu sen suhteen, miten yritysasiakkuuksia hoidetaan jatkossa yhteisesti ja asiakaslähtöisesti.</i></p> <p><i>KAI ELY on edistänyt työelämän kehittämistoimintaa alueella osallistumalla TEM:n alueelliseen kehittämisverkostoon, ja tuonut Kainuun osaltaan mukaan valtakunnalliseen työelämän kehittämisen yhteistyöhön.</i></p> <p><i>KAI ELY on toiminut aktiivisesti Kainuun ennakointi- ja seurantaryhmässä sekä osallistunut ennakointitoiminnan kehittämiseen. KAI ELYn ennakointiosaamista on vahvistettu ja ennakointityötä systematisoitu jalkauttamalla Kainuun ennakointimalli osaksi KAI ELYn ennakointityöskentelyä.</i></p> <p><i>Osana Kainuun jatkuvan oppimisen ja elinikäisen ohjauksen työryhmää KAI ELY on toteuttanut Kainuun jatkuvan oppimisen ja elinikäisen ohjauksen strategiaa 2024-2026 vuosittain valittavan teeman ja päätettävien toimenpiteiden osalta. Jatkuvan oppimisen merkitystä työvoiman saatavuuden ja työelämän laadun kannalta on tehty tutuksi yrityksille ja muille organisaatioille. Ohjauspalvelujen toimivuutta on varmistettu edelleen. KAI ELY on tehnyt yhteistyötä JOTPA:n kanssa ja toiminut aktiivisesti elinikäisen ohjauksen ja jatkuvaan oppimisen valtakunnallisissa verkostoissa.</i></p> <p><i>Pohjois-Suomen etnisten suhteiden neuvottelukunnassa KAI ELY on ollut asiantuntijajäsenenä seuraten toimenpiteiden toteutumista alueella. KAI ELY on ottanut roolin koollekutsujana ja koordinaattorina työperusteisen maahanmuuton edistämisen toimijoiden verkostossa sekä toiminut koulutustoimijoiden maahanmuutto- ja kotoutumiskoulutusten verkostossa kehittävässä ja valvovassa roolissa.</i></p> <p><i>On omalta osalta tehostettu toimijoiden yhteistyötä ja sovittu toimenpiteistä osaa- van työvoiman riittävyyden turvaamiseksi Kainuun Liiton vetämässä sopimuksellisen yhteistyön koordinaatioryhmässä.</i></p>
2025	<p><i>Business Kainuu –verkoston yhteistyö on ollut aktiivista. Toimijoiden osaamista on syvennetty asiakasohjauksen parantamiseksi. Asiakkaita on liidattu/ohjattu BK-verkostossa puolin ja toisin asiakkaan tarpeiden mukaan. Team Finland –alueverkosto ja Team Finland –aluetiimi ovat kokoontuneet säännöllisesti. Verkoston tehtäviä ja tarkoitusta arvioidaan.</i></p> <p><i>Kainuu-Koillismaa työllisyysalueen (valmisteleva toimielin) kanssa on aloitettu tiivis yhteistyö ja pilotoidaan mallia yritysasiakkuuksien hoitoon ja asiakasohjaukseen.</i></p> <p><i>KAI ELY on edistänyt työelämän kehittämistoimintaa alueella osallistumalla TEM:n alueelliseen kehittämisverkostoon, ja on aktiivisesti mukana valtakunnallisessa työelämän kehittämisen yhteistyössä. Alueellisia työelämän kehittämistoimia on suunniteltu (hanke).</i></p> <p><i>KAI ELY on toiminut aktiivisesti Kainuun ennakointi- ja seurantaryhmässä sekä osallistunut ennakointitoimintaan. Ennakointityö on systemaattista ja Kainuun ennakointimallin mukaista. KAI ELYn ennakointiosaamista on ylläpidetty ja arvioitu uusia osaamisen kehittämistarpeita.</i></p>

	<p><i>Osana Kainuun jatkuvan oppimisen ja elinikäisen ohjauksen työryhmää KAI ELY on toteuttanut Kainuun jatkuvan oppimisen ja elinikäisen ohjauksen strategiaa 2024-2026 vuosittain valittavan teeman ja päätettävien toimenpiteiden osalta. Toimintaa arvioidaan vuosittain. Jatkuvan oppimisen merkitys työvoiman saatavuuden ja työelämän laadun kannalta tunnetaan yrityksissä ja muissa organisaatioissa. Ohjauspalvelujen toimivuus on kehittynyt. KAI ELY on tehnyt yhteistyötä JOTPAN kanssa ja toiminut aktiivisesti elinikäisen ohjauksen ja jatkuvaan oppimisen valtakunnallisissa verkostoissa.</i></p> <p><i>Pohjois-Suomen etnisten suhteiden neuvottelukunnassa KAI ELY on ollut asiantuntijajäsenenä ja toteuttanut toimenpiteitä alueella. KAI ELY on koordinoanut työperusteisen maahanmuuton edistämisen toimijoiden verkostoa, verkoston toimintaa on kehitetty ja toteutettu toimenpiteitä kv-rekrytointien edistämiseksi.</i></p> <p><i>On omalta osalta tehostettu toimijoiden yhteistyötä ja toteutettu toimenpiteitä osaa- van työvoiman riittävyyden turvaamiseksi Kainuun Liiton vetämässä sopimuksellisen yhteistyön koordinaatioryhmässä.</i></p>
2026	<p><i>Business Kainuu –verkoston yhteistyö on ollut aktiivista. Asiakkaita on liidattu/ohjattu BK-verkostossa puolin ja toisin asiakkaan tarpeiden mukaan. Toimijat tuntevat toisensa jo niin hyvin, että asiakasohjaus on sujuvaa. Team Finland –alueverkosto ja Team Finland –aluetiimi ovat kokoontuneet säännöllisesti. Verkoston tehtävät ja toimintamalli on arvioitu ja tehty tarvittavat muutokset.</i></p> <p><i>Yhteistyö Kainuu-Koillismaa työllisyysalueen kanssa on tiivistä ja yritysasiakkuuksien hoitoon suunniteltu toimintamalli on käytössä ja yhteistyö sujunut jouhevasti palvelupolun katkeamatta.</i></p> <p><i>KAI ELY toimii aktiivisesti TEM:n alueellisessa kehittämisverkostossa ja valtakunnallisessa työelämän kehittämisen yhteistyössä. Alueellisia työelämän kehittämistoimia on toteutettu ja juurrutettu osaksi normaalitoimintaa (hanke).</i></p> <p><i>KAI ELY on toiminut aktiivisesti Kainuun ennakointi- ja seurantaryhmässä sekä osallistunut ennakointitoimintaan. Ennakointityö on systemaattista ja Kainuun ennakointimallin toimivuutta on tarkasteltu yhteistyössä ennakointitoimijoiden kanssa. KAI ELYn ennakointiosaamista on kehitetty tarpeiden mukaisesti.</i></p> <p><i>Osana Kainuun jatkuvan oppimisen ja elinikäisen ohjauksen työryhmää KAI ELY on toteuttanut Kainuun jatkuvan oppimisen ja elinikäisen ohjauksen strategiaa 2024-2026 vuosittain valittavan teeman ja päätettävien toimenpiteiden osalta. Strategia arvioidaan ja uudistetaan. Jatkuvan oppimisen merkitys työvoiman saatavuuden ja työelämän laadun kannalta tunnetaan yrityksissä ja muissa organisaatioissa. Ohjauspalvelut ovat toimivia. KAI ELY on tehnyt yhteistyötä JOTPAN kanssa ja toiminut aktiivisesti elinikäisen ohjauksen ja jatkuvaan oppimisen valtakunnallisissa verkostoissa.</i></p> <p><i>Pohjois-Suomen etnisten suhteiden neuvottelukunnassa KAI ELY on ollut asiantuntijajäsenenä, toteuttanut toimenpiteitä ja edistänyt toimintaa alueella. KAI ELY on koordinoanut työperusteisen maahanmuuton edistämisen toimijoiden verkostoa, verkoston toiminta on vakiintunut ja toimenpiteitä kv-rekrytointien edistämiseksi on toteutettu sekä niiden vaikuttavuutta arvioitu.</i></p> <p><i>On omalta osalta tehostettu toimijoiden yhteistyötä, toteutettu toimenpiteitä ja arvioitu niiden toimivuutta osaa- van työvoiman riittävyyden turvaamiseksi Kainuun Liiton vetämässä sopimuksellisen yhteistyön koordinaatioryhmässä.</i></p>
2027	<p><i>Kainuu-Koillismaa työllisyysalueen ja Business Kainuu –verkoston yhteistyö on ollut aktiivista ja asiakasohjaus toimii ongelmitta. Team Finland –alueverkosto ja Team Finland –aluetiimi ovat kokoontuneet säännöllisesti. Toimii uuden toimintamallin mukaan.</i></p> <p><i>Yhteistyö Kainuu-Koillismaa työllisyysalueen kanssa on tiivistä ja yritysasiakkuuksien hoidon suunniteltu malli on juurrutettu käytäntöön.</i></p>

	<p><i>KAI ELY toimii aktiivisesti TEM:n alueellisessa kehittämisverkostossa ja valtakunnallisessa työelämän kehittämisen yhteistyössä. Alueellisia työelämän kehittämistoimia toteutetaan osana normaalitoimintaa.</i></p> <p><i>KAI ELY on toiminut aktiivisesti Kainuun ennakointi- ja seurantaryhmässä sekä osallistunut ennakointitoimintaan. Ennakointityö on systemaattista ja Kainuun ennakointimallia on päivitetty yhteistyössä ennakointitoimijoiden kanssa. KAI ELYn ennakointiosaamista on ylläpidetty.</i></p> <p><i>Osana Kainuun jatkuvan oppimisen ja elinikäisen ohjauksen työryhmää KAI ELY on aloittanut uudistetun Kainuun jatkuvan oppimisen ja elinikäisen ohjauksen strategian toteuttamisen. Jatkuvan oppimisen merkitys työvoiman saatavuuden ja työelämän laadun kannalta on huomioitu osana kehittämistoimintaa yrityksissä ja muissa organisaatioissa. Ohjauspalvelut ovat toimivia. KAI ELY on tehnyt yhteistyötä JOTPA:n kanssa ja toiminut aktiivisesti elinikäisen ohjauksen ja jatkuvaan oppimisen valtakunnallisissa verkostoissa.</i></p> <p><i>Pohjois-Suomen etnisten suhteiden neuvottelukunnassa KAI ELY on ollut asiantuntijajäsenenä, toteuttanut toimenpiteitä ja toiminta on vakiintunut alueella. KAI ELY on koordinoanut työperusteisen maahanmuuton edistämisen toimijoiden verkostoa, verkoston yhteistyö on ollut tiivistä ja toimenpiteet ovat tuottaneet tuloksia.</i></p> <p><i>On omalta osalta tehostettu toimijoiden yhteistyötä, toteutettu toimenpiteitä ja arvioitu niiden toimivuutta osaavan työvoiman riittävyyden turvaamiseksi Kainuun Liiton vetämässä sopimuksellisen yhteistyön koordinaatioryhmässä.</i></p>
--	--

TF-kansainvälistymispalveluihin aktivoinnissa otettu huomioon, että 2025 alkaen liidit TE-toimistolle poistuvat kokonaismäärästä TEPA-uudistuksen myötä ja CRM-käyttäjien määrä ELYllä pienenee, luku ei siksi kasva. Lisäksi TF-koordinaattorin kansainvälistymisneuvontaan tulevat lähinnä uudet kansainvälistyjät ja meidän palvelumme tuntevat yritykset ottavat usein suoraan yhteyttä RR-yksikköön (nämä ei kirjaudu Kainuun alueen neuvonnaksi).

Kasvatut tutkimus-, kehitys- ja innovaatiopanostukset kaikilla alueilla

TKI-toimintaan liittyvä yritysten, korkeakoulujen ja muiden innovaatiotoimijoiden välinen yhteistyö on vahvistunut	
2024	<p><i>ELY-keskus on tehnyt tiivistä yhteistyötä Kajaanin Yliopistokeskuksen, Kajaanin ammattikorkeakoulun sekä CEMIS tutkimus- ja koulutuskeskuksen kanssa. ELY-keskus on välittänyt yrityksille tietoa olemassa olevista TKI-palveluista sekä niihin hyödynnettävästä yritysrahoituksesta. ELY-keskus on järjestänyt 2 kpl TKI-infoja yrityksille.</i></p>
2025	<p><i>ELY-keskus on tehnyt tiivistä yhteistyötä Kajaanin Yliopistokeskuksen, Kajaanin ammattikorkeakoulun sekä CEMIS tutkimus- ja koulutuskeskuksen kanssa. ELY-keskus on välittänyt yrityksille tietoa olemassa olevista TKI-palveluista sekä niihin hyödynnettävästä yritysrahoituksesta. ELY-keskus on järjestänyt 2 kpl TKI-infoja yrityksille.</i></p>
2026	<p><i>ELY-keskus on tehnyt tiivistä yhteistyötä Kajaanin Yliopistokeskuksen, Kajaanin ammattikorkeakoulun sekä CEMIS tutkimus- ja koulutuskeskuksen kanssa. ELY-keskus on välittänyt yrityksille tietoa olemassa olevista TKI-palveluista sekä niihin hyödynnettävästä yritysrahoituksesta. ELY-keskus on järjestänyt 2 kpl TKI-infoja yrityksille.</i></p>

2027	<i>ELY-keskus on tehnyt tiivistä yhteistyötä Kajaanin Yliopistokeskuksen, Kajaanin ammattikorkeakoulun sekä CEMIS tutkimus- ja koulutuskeskuksen kanssa. ELY-keskus on välittänyt yrityksille tietoa olemassa olevista TKI-palveluista sekä niihin hyödynnettävästä yritysrahoituksesta. ELY-keskus on järjestänyt 2 kpl TKI-infoja yrityksille.</i>
T&K-toimia sisältävien hankkeiden osuus (%) rahoitusta saaneista yritysten kehittämishankkeista on kasvanut	
2024	<i>RR-ELY-keskuksen (POP ELY) tavoite</i>
2025	<i>RR-ELY-keskuksen (POP ELY) tavoite</i>
2026	<i>RR-ELY-keskuksen (POP ELY) tavoite</i>
2027	<i>RR-ELY-keskuksen (POP ELY) tavoite</i>
T&K-toimiin aktivoitujen ja ohjattujen yritysten määrä on kasvanut	
2024	<i>T&k-toimiin liittyvät aktiviteetit ja liidit 25 kpl</i>
2025	<i>T&k-toimiin liittyvät aktiviteetit ja liidit 30 kpl</i>
2026	<i>T&k-toimiin liittyvät aktiviteetit ja liidit 33 kpl</i>
2027	<i>T&k-toimiin liittyvät aktiviteetit ja liidit 35 kpl</i>

Kirjoita tähän tarvittaessa taustoittavaa tai merkitystä avaavaa tekstiä

Nouseva sekä talouden uudistumista, työllisyyttä ja hyvinvointia edistävä väestön koulutus ja osaamistaso

Koulutustarjonta vastaa paremmin elinkeinoelämän ja jatkuvan oppimisen tarpeisiin	
2024	<i>Alueen koulutustoimijoille on viety ennakointitietoa aiempaa enemmän, millä voidaan edistää koulutustarjonnan osuvuutta ja joustavuutta sekä jatkuvan oppimisen mahdollisuuksia. Ennakointiyhteistyötä on tehty elinkeinoelämän kanssa osaamistarpeiden selvittämiseksi ja viestitty ennakointitietoa yrityksille ja työnantajille säännöllisesti.</i> <i>Tiivistä yhteistyötä on tehty TE-toimiston, kuntakokeilun ja tulevan Kainuu-Koillismaa työllisyysalueen kuntien kanssa työvoimakoulutusten suunnittelussa ja hankinnassa ennakointi- ja seurantatietoa hyödyntäen. Riittävä työvoimakoulutustarjonta on turvattu ja huolehdittu työvoimakoulutusten jatkuvuudesta siirtymävaiheessa. Työvoimakoulutusten vaikuttavuus, laatu ja osuvuus pidetään korkeana.</i> <i>Yhteishankintakoulutuksia on mahdollistettu yrityksille ja työnantajille sekä markkinoitu yhteishankintakoulutuksia aktiivisesti tavoitteena lisätä niiden määrää.</i>

Kirjoita tähän tarvittaessa taustoittavaa tai merkitystä avaavaa tekstiä

Saavutettavat ja hyvin saatavilla olevat palvelut

ELY-keskukset ovat edistäneet parempien tietoliikenneyhteyksien saatavuutta	
2024	1
2025	2
2026	2
2027	1

Kirjoita tähän tarvittaessa taustoittavaa tai merkitystä avaavaa tekstiä

Kuntien työvoimapalveluita hyvin tukeva valtion aluehallinto

Alueelliset yhteistyö- ja seurantakeskustelut tukevat työllisyysalueiden toimintaa sujuvassa yhteistyössä	
2024	<i>ELY-keskukset yhteistyössä KEHA-keskuksen kanssa ovat luoneet keskinäiset yhteistyön toimintamallit keskusteluista sopimiselle ja keskusteluihin liittyvän tiedon tuottamiselle</i>
2025	<i>Toimintamallin toimivuutta on testattu vuoden 2025 aluekeskustelujen järjestämisessä. Tämän pohjalta havaitut jatkokehittämistarpeet on otettu tarkasteluun mallin jatkokehitystyössä.</i>
Uuden asiakaspalvelumallin (POMA) toimeenpano tehostuu	
2024	<i>Alkuhaastattelu on toteutunut viiden arkipäivän kuluessa työnhaun alkamisesta</i>

Kirjoita tähän tarvittaessa taustoittavaa tai merkitystä avaavaa tekstiä

Kokonaiskestävä, kilpailukykyinen ja häiriöitä sietävä ruokajärjestelmä

Maatilat hyödyntävät CAP-työkaluja toimintansa uudistamiseksi	
2024	3,3 %, (19 kpl)
2025	5,6 %, (31 kpl)
2026	6,5 %, (34 kpl)
2027	7,1 % (35 kpl)

Tavoiteasetannassa on huomioitu MMM:n antamat määrälliset investointien kappalemäärätavoitteet ja ennakoitu tilamäärän kehitys

Kestävää kasvua ja saavutettavuutta tukeva liikennejärjestelmä

Väylänpidon toimenpiteet on kohdistettu asiakastarpeiden ja vaikuttavuuden perusteella. Alemman tieverkon käytettävyys turvataan ja kuntoa on parannettu yksittäisillä kriittisimmillä osuuksilla	
2024	-
2025	-
2026	-
2027	-
Tienkäyttäjien tyytyväisyys maanteiden kuntoon kesäkaudella on kasvanut	
2024	-
2025	-
2026	-
2027	-
Tienkäyttäjien tyytyväisyys maanteiden kuntoon talvikaudella on kasvanut	
2024	-
2025	-
2026	-
2027	-

Kainuu ELY-keskus ei aseteta liikennejärjestelmään liittyviä tavoitetasoja, koska Pohjois-Pohjanmaan ELY-keskus hoitaa Liikenne -vastuualueen tehtäviä Kainuun ELY-keskuksen toimialueella.

3.2 Toteutamme kestävää ja puhdasta siirtymää

Talouden rakennemuutosta ja kasvua sekä luonnonvarojen kestävää käyttöä tukeva puhdas siirtymä

Yritystoiminnan tukeminen puhtaaseen siirtymään: puhtaan siirtymän investointien määrä on kasvanut	
2024	<p><i>ELY-keskus on lisännyt yritysten tietoisuutta puhtaan siirtymän rahoitusmahdollisuuksista ja niiden hyödyntämisestä. Ennakoinnilla olemme tunnistaneet puhtaan siirtymän tuomat mahdollisuudet ja tarpeet, joihin alueellisesti tulee vastata yritystoimikentällä. Investointeja on edistetty poikkihallinnollisesti.</i></p> <p><i>CAP-toimet ovat mahdollistaneet maaseudun yritysten toiminnan kannattavuuden ja tuotantomuotojen monipuolistamisen. Kainuun maatalouden rooli ruoantuotannon omavaraisuuden takaajana sekä ympäristö- ja ilmastovastuullisuudessa on vahvistunut. Tuetut investoinnit ja kehittämistoimet ovat parantaneet energiatehokkuutta ja energiaomavaraisuutta maaseudulla.</i></p> <p><i>Sidosryhmätyytyväisyys edellinen vuosi + 0,02. Puhtaan siirtymän YVA-menettelyjen määrä noin 10, vireillä 20 puhtaaseen siirtymään liittyvää yleiskäyttöä.</i></p>
2025	<p><i>ELY-keskus on lisännyt yritysten tietoisuutta puhtaan siirtymän rahoitusmahdollisuuksista ja niiden hyödyntämisestä. Yhteistyö puhtaan siirtymän rahoituksen osalta sujuvaa ja alueellista asiantuntijuutta hyödynnetään kattavasti. Ennakoinnilla olemme tunnistaneet puhtaan siirtymän tuomat mahdollisuudet ja tarpeet, joihin alueellisesti tulee vastata yritystoimikentällä.</i></p> <p><i>CAP-toimet ovat mahdollistaneet maaseudun yritysten toiminnan kannattavuuden ja tuotantomuotojen monipuolistamisen. Kainuun maatalouden rooli ruoantuotannon omavaraisuuden takaajana sekä ympäristö- ja ilmastovastuullisuudessa on vahvistunut. Myönnettyt investoinnit ovat parantaneet energiatehokkuutta ja energiaomavaraisuutta maaseudulla.</i></p> <p><i>Sidosryhmätyytyväisyys edellinen vuosi + 0,02. Puhtaan siirtymän YVA-menettelyjen määrä noin 10, vireillä 15 puhtaaseen siirtymään liittyvää yleiskäyttöä.</i></p>
2026	<p><i>Alueen yritykset ovat aiempaa tietoisempia puhtaan siirtymän palveluistamme ja niiden tuomista hyödyistä. Yhteistyö puhtaan siirtymän rahoituksen osalta sujuvaa ja alueellista asiantuntijuutta hyödynnetty kattavasti. Ennakoinnilla olemme tunnistaneet puhtaan siirtymän tuomat mahdollisuudet ja tarpeet, joihin alueellisesti tulee vastata yritystoimikentällä.</i></p> <p><i>CAP-toimet ovat mahdollistaneet maaseudun yritysten toiminnan kannattavuuden ja tuotantomuotojen monipuolistamisen. Kainuun maatalouden rooli ruoantuotannon omavaraisuuden takaajana sekä ympäristö- ja ilmastovastuullisuudessa on vahvistunut. Myönnettyt investoinnit ovat parantaneet energiatehokkuutta ja energiaomavaraisuutta maaseudulla.</i></p> <p><i>Sidosryhmätyytyväisyys edellinen vuosi + 0,02. Puhtaan siirtymän YVA-menettelyjen määrä noin 10, vireillä 13 puhtaaseen siirtymään liittyvää yleiskäyttöä.</i></p>
2027	

	<p><i>Talouden puhdas siirtymä fossiilitaloudesta vähähiiliseen kiertotalouteen etenee ja yritykset ovat hyödyntäneet sen tuoman lisäarvon elinkeinotoimintaan. Yhteistyö puhtaan siirtymän rahoituksen osalta sujuvaa ja alueellista asiantuntijuutta hyödynnetty kattavasti.</i></p> <p><i>CAP-toimet ovat mahdollistaneet maaseudun yritysten toiminnan kannattavuuden ja tuotantomuotojen monipuolistamisen. Kainuun maatalouden rooli ruoantuotannon omavaraisuuden takaajana sekä ympäristö- ja ilmastovastuullisuudessa on vahvistunut. Myönnetyt investoinnit ovat parantaneet energiatehokkuutta ja energiomavaraisuutta maaseudulla.</i></p> <p><i>Sidosryhmäytyvyisyys edellinen vuosi + 0,02. Puhtaan siirtymän YVA-menettelyjen määrä noin 10, vireillä noin 10 puhtaaseen siirtymään liittyvää yleiskaavaa.</i></p>
Puhtaan siirtymän hankkeita on edistetty ennakkollisuuden ja viranomaisyhteistyön kautta	
2024	<p><i>ELY-keskuksen tarjoamat ennakkollinen ja viiveetön ohjaus, palvelut ja päätökset ovat mahdollistaneet alueen puhtaan siirtymän investointien etenemisen. Viranomaistyössä on hyödynnetty ELY:n hyviksi havaittuja toimintatapoja ja yhteistyötä on tiivistetty kuntien kanssa. Aurinkovoima-hankkeiden toimintatavat vakiintuivat.</i></p> <p><i>Valmius uusien YVA-menettelyiden käsittelyyn on varmistettu pitämällä yllä laajasti ympäristöasiantuntijoiden YVA-osaamista puhtaan siirtymän hankkeiden osalta. Puhtaan siirtymän hankkeissa on systemaattisesti tunnistettu todennäköisesti merkittävimmät ilmasto- ja luonnonvarojenkäytön vaikutukset ja tehtyjä arvioita peilataan asetettuihin alueellisiin tavoitteisiin. Menettelyissä on tunnistettu myös keskeisimmät aluetaloudelliset ja kiertotalouden mahdollisuudet.</i></p> <p><i>Ennakkoneuvottelujen määrä noin 7 kpl.</i></p>
2025	<p><i>ELY-keskuksen tarjoamat ennakkollinen ja viiveetön ohjaus, palvelut ja päätökset ovat mahdollistaneet alueen puhtaan siirtymän investointien etenemisen. Viranomaistyössä on hyödynnetty ELY:n hyviksi havaittuja toimintatapoja ja yhteistyötä on tiivistetty kuntien kanssa. Aurinkovoima-hankkeiden toimintatavat vakiintuivat.</i></p> <p><i>Valmius uusien YVA-menettelyiden käsittelyyn on varmistettu pitämällä yllä laajasti ympäristöasiantuntijoiden YVA-osaamista puhtaan siirtymän hankkeiden osalta. Puhtaan siirtymän hankkeissa on systemaattisesti tunnistettu todennäköisesti merkittävimmät ilmasto- ja luonnonvarojenkäytön vaikutukset ja tehtyjä arvioita peilataan asetettuihin alueellisiin tavoitteisiin. Menettelyissä on tunnistettu myös keskeisimmät aluetaloudelliset ja kiertotalouden mahdollisuudet.</i></p> <p><i>Ennakkoneuvottelujen määrä noin 10 kpl.</i></p>
2026	<p><i>Puhtaan siirtymän investointien tuloksena Kainuu on alkanut tuottaa uusiutuvaa energiaa ja kriittisiä raaka-aineita maakuntarajojen ulkopuolelle hyödyntäen kattavasti paikallisia uusiutuvia energiavaroja ja uusioraaka-aineita. Viranomaismenettelyt ovat joustavia ja ennakkollisia. Suunnittelulla on minimoitu ennakoituja ympäristövaikutuksia ja lisätty puhtaan siirtymän hankkeiden sopeutumisen ja varautumiskykyä. Aluetaloudellisiin ja kiertotalouden mahdollisuuksiin on tartuttu. Ristiriidat eri ympäristötavoitteiden osalta on tiedostettu, aluetaloudellisiin tarpeisiin on vastattu ja kiertotalouden mahdollisuudet hyödynnetty.</i></p> <p><i>Ennakkoneuvottelujen määrä noin 10 kpl.</i></p>
2027	<p><i>Puhtaan siirtymän investointien tuloksena Kainuu on alkanut tuottaa uusiutuvaa energiaa ja kriittisiä raaka-aineita maakuntarajojen ulkopuolelle hyödyntäen kattavasti paikallisia uusiutuvia energiavaroja ja uusioraaka-aineita.</i></p>

	<p><i>Viranomaismenettelyt ovat joustavia ja ennakkollisia. Suunnittelulla on minimoitu ennakoituja ympäristövaikutuksia ja lisätty puhtaan siirtymän hankkeiden sopeutus- ja varautumiskykyä. Aluetaloudellisiin ja kiertotalouden mahdollisuuksiin on tartuttu. Ristiriidat eri ympäristötavoitteiden osalta on tiedostettu, aluetaloudellisiin tarpeisiin on vastattu ja kiertotalouden mahdollisuudet hyödynnety.</i></p> <p><i>Ennakkoneuvottelujen määrä noin 10 kpl.</i></p>
--	---

Kirjoita tähän tarvittaessa taustoittavaa tai merkitystä avaavaa tekstiä

Hiilinegatiivisuutta ja luontokadon pysäyttämistä kohti eteneminen

Ilmastotyön vaikuttavuus alueella kasvaa	
2024	<p><i>Kainuun kasvihuonekaasupäästöt laskevat Kainuun ohjelman tavoitteiden mukaisesti. Kainuussa on merkittävät määrät hiilinieluja, ne kattavat Kainuun päästökäytön ja taakanjakosektorin päästöt.</i></p> <p><i>Hiilineutraaliustavoitteet ja siihen liittyvä arviointi on systemaattisesti huomioitu hankkeiden YVA-menettelyissä, viranomaisten suunnitelmiin liittyvissä SOVA-menettelyissä sekä kuntien maankäytön suunnittelussa. Viranomais- ja erikoistumistehtäviin on tarjottu tukea ja koulutusta merkittävien ilmastovaikutusten tunnistamiseksi (päästöjen hillintä, maankäyttö, sopeutuminen ja luonnonvarojen kestävä käyttö). Keskitettyjä toimenpiteitä on kehitetty kahteen substanssiin tai kehittämis-kohteen toimiin vuosittain. Vuonna 2024 on kehitetty toimia kaivoserikoistumisen keskeisiin tehtäviin sekä edistetty olemassa olevan rakennuskannan hyödyntämistä.</i></p> <p><i>Ilmastonmuutoksen hillintää sekä sopeutumista vesitaloustehtävissä ja siihen liittyvää kuntien työtä tulva- ja kuivuusriskien hallinnassa sekä luonnonmukaisten ratkaisujen käytössä on edistetty. Ilmastoriskit on otettu huomioon valvottaessa vesitalouden yleistä etua. Vesivaratehtävien ilmastoriskejä on tunnistettu ja ilmastonmuutokseen sopeutumisen toimenpiteitä kehitetty yhteistyössä valtakunnallisen ilmastoyksikön kanssa vaikuttavuuden lisäämiseksi.</i></p> <p><i>Arvioidaan alustavasti säännöstelyjen kehittämis- ja muutostarpeita Oulujoen vesistöalueella ilmastonmuutoksen vaikutukset huomioiden. Patoturvallisuuden valvonnassa on huomioitu mm. ilmastonmuutoksen vaikutuksia hydrologiseen mitoitukseen. Arvovesi-hankkeen toimenpiteitä on viety suunnitelmallisesti eteenpäin.</i></p> <p><i>Yritysten, asiantuntijoiden ja keskeisten alueellisten toimijoiden tietoisuus on lisääntynyt puhtaan siirtymän teemoista. Kehittämishankkeissa ja sidosryhmissä tuotetut alueelliset tiedot on otettu käyttöön viranomaistehtävissä.</i></p> <p><i>Verkostot ja sidosryhmät on tunnistettu keskeisimmäksi työkaluksi puhtaan siirtymän tavoitteidemme saavuttamiseksi. Verkostotyöhön ja sen vaikuttavuuden seuraamiseen on panostettu.</i></p> <p><i>Tehtävissämme tuotetut ja käytetyt alueen puhtaan siirtymän avainluvut on koottu yhteen ja tietoa avainluvuista jaettu alueellisille toimijoille paremman alueellisen seurannan ja ennakoinnin kehittämiseksi sekä alueellisten mahdollisuuksien ja haasteiden tunnistamiseksi.</i></p>
2025	<p><i>Kainuun kasvihuonekaasupäästöt laskevat Kainuun ohjelman tavoitteiden mukaisesti. Vuonna 2025 päästöt Kainuussa ovat alle 500 CO₂-ekv kt. Kainuu on säilyttänyt maankäyttösektorin päästökaasun vakaana.</i></p> <p><i>Hiilineutraaliustavoitteet ja siihen liittyvä arviointi on systemaattisesti huomioitu hankkeiden YVA-menettelyissä, viranomaisten suunnitelmiin liittyvissä SOVA-</i></p>

	<p>menettelyissä sekä kuntien maankäytön suunnittelussa. Viranomais- ja erikoistumistehtäviin on tarjottu tukea ja koulutusta merkittävien ilmastovaikutusten tunnistamiseksi (päästöjen hillintä, maankäyttö, sopeutuminen ja luonnonvarojen kestävä käyttö). Keskitettyjä toimenpiteitä on kehitetty kahteen substanssiin/kehittämiskohteen toimeen vuosittain.</p> <p>Yritysten, asiantuntijoiden ja keskeisten alueellisten toimijoiden tietoisuus on lisääntynyt puhtaan siirtymän teemoista. Kehittämishankkeissa ja sidosryhmissä tuotetut alueelliset tiedot on otettu käyttöön viranomaistehtävissä.</p> <p>Verkostot ja sidosryhmät on tunnistettu keskeisimmäksi työkaluksi puhtaan siirtymän tavoitteidemme saavuttamiseksi. Verkosto-osallistuminen, tavoitteidemme eteenpäin vieminen ja niiden seuraaminen verkostoissamme on systemaattista.</p> <p>Tehtävissämme tuotetut ja käytetyt alueen puhtaan siirtymän avainluvut on koottu yhteen ja tietoa avainluista jaettu alueellisille toimijoille paremman alueellisen seurannan ja ennakkoinnin kehittämiseksi sekä alueellisten mahdollisuuksien ja haasteiden tunnistamiseksi.</p>
2026	<p>Hiilineutraaliustavoitteemme ja siihen liittyvä ilmastovaikutusten arviointi on vakiintunut osa kaikkia kehittämishankkeitamme. Substanssiasiantuntijoita on tuettu ilmastovaikutusten arviointityössä ja heillä on riittävä tieto ilmastoleikkauspinnoista.</p> <p>Puhtaan siirtymän hankkeet ovat etenevät toteutukseen. Verkosto- ja sidosryhmätoiminta on vaikuttavaa ja tuottaa systemaattisesti toimia alueellisten ilmastotavoitteiden edistämiseksi. Ilmastonmuutoksen aiheuttamiin hydrologisiin muutoksiin on varauduttu ja vaikutuksia lievennetty. Puhtaan siirtymän avainluvut tuottavat keskeistä seurantatietoa alueen puhtaan siirtymän etenemisestä.</p>
2027	<p>Hiilineutraaliustavoitteemme ja siihen liittyvä ilmastovaikutusten arviointi on vakiintunut osa kaikkia kehittämishankkeitamme. Substanssiasiantuntijoita on tuettu ilmastovaikutusten arviointityössä ja heillä on riittävä tieto ilmastoleikkauspinnoista.</p> <p>Vahvalla verkostoyhteistyöllä ja alati kehittyneillä kehittämis- ja viranomaistoimilla Kainuusta on syntynyt aktiivinen puhtaan siirtymän toimija, joka tuottaa ilmaston muutoksen vaatimia ratkaisuja alueelliseen ja globaaliin kysyntään. Vihreässä siirtymässä väistyvien elinkeinojen tilalle on luotu uusia puhtaan siirtymän elinkeinoja ja uusia työtehtäviä. Kainuu on kasvattanut uusiutuvan energian tuotantomääriä ja energiaomavaraisuutta. Kainuun maatalous on monimuotoista, omavaraista ja sopeutumiskykyistä. Ilmastonmuutoksen aiheuttamiin hydrologisiin muutoksiin on varauduttu ja vaikutuksia lievennetty. Kainuu on säilynyt merkittävänä hiilineluna.</p>
ELY-keskukset vauhdittavat kiertotaloutta alueella	
2024	<p>Alueellisen jätealan yhteistyöryhmän toiminta on vakiintunut ja keskittynyt valtakunnallisen jättesuunnitelman toimeenpanoon Kainuussa. Kainuun jätealan yhteistyöryhmässä on valittu keskeisiä jätealan kehittämistoimenpiteitä vuoden 2027 loppuun asti.</p> <p>Viranomaistehtävissämme on huomioitu materiaalitehokkuus, jossa neitseellisiä luonnonvaroja hyödynnetään resurssiviisaasti ja optimaalisesti, samanaikaisesti hyödyntäen ja lisäten uusioraaka-aineiden käyttöä. Purkukohteissa on edistetty lausunnon rakennusmateriaalien hyötykäyttöä. Puhtaan siirtymän hankkeiden tarvitsemat luonnonvarat ja niiden ympäristövaikutukset on arvioitu koko elinkaaren osalta, neitseellisten raaka-aineiden käytön minimointia edistetty ja mahdollisuuksien mukaan korvattu raaka-ainetarpeita uusioraaka-aineilla. Ristiriidat muiden ympäristötavoitteiden kanssa on tunnistettu.</p> <p>Olemme tunnistaneet ja kehittäneet kaivannaisjätteiden kiertotaloutta edistäviä toimia ja tuettu tähän liittyviä koulutuksia ja kokeiluhankkeita.</p>

	<p><i>Puhtaan siirtymän rahoitusmahdollisuuksien kautta on edistetty suljetun kierron tuotantoprosesseja. Yhteisöllisyyden ja kylätoiminnan tukeminen on mahdollistanut harvaan asutun alueen jätehuollon ja jakamistalouden malleja.</i></p>
2025	<p><i>Alueellisen jätealan yhteistyöryhmän toiminta on vaikuttavaa ja tuottaa systemaattisesti toimia alueellisten jäte- ja kiertotaloustavoitteiden edistämiseksi.</i></p> <p><i>Olemme tunnistaneet ja kehittäneet kaivannaisjätteiden kiertotaloutta edistäviä toimia ja tuettu tähän liittyviä koulutuksia ja kokeiluhankkeita.</i></p> <p><i>Viranomaistehtävissämme on huomioitu materiaalitehokkuus, jossa neitseellisiä luonnonvaroja hyödynnetään resurssiviisaasti ja optimaalisesti, samanaikaisesti hyödyntäen ja lisäten uusiorka-aineiden käyttöä. Purkukohteissa on edistetty lausunnon rakennusmateriaalien hyötykäyttöä. Puhtaan siirtymän hankkeiden tarvitsemat luonnonvarat ja niiden ympäristövaikutukset on arvioitu koko elinkaaren osalta, neitseellisten raaka-aineiden käytön minimointia edistetty ja mahdollisuuksien mukaan korvattu raaka-ainetarpeita uusiorka-aineilla. Ristiriidat muiden ympäristötavoitteiden kanssa on tunnistettu.</i></p> <p><i>Puhtaan siirtymän rahoitusmahdollisuuksien kautta on edistetty suljetun kierron tuotantoprosesseja. Yhteisöllisyyden ja kylätoiminnan tukeminen on mahdollistanut harvaan asutun alueen jätehuollon ja jakamistalouden malleja.</i></p>
2026	<p><i>Alueellisen jätealan yhteistyöryhmän toiminta on vaikuttavaa ja tuottaa systemaattisesti toimia alueellisten jäte- ja kiertotaloustavoitteiden edistämiseksi.</i></p> <p><i>Olemme tunnistaneet ja kehittäneet kaivannaisjätteiden kiertotaloutta edistäviä toimia ja tuettu tähän liittyviä koulutuksia ja kokeiluhankkeita.</i></p> <p><i>Viranomaisilla on riittävä tieto huomioida materiaalitehokkuus, neitseellisten luonnonvarojen käytön minimointi ja kiertotalouden sekä uusiutuvien raaka-aineiden lisääminen.</i></p> <p><i>Puhtaan siirtymän hankkeet etenevät ja kiertotalouden hankkeet edistävät suljetun kierron tuotantoprosesseja. Yhteisöllisyyden ja kylätoiminnan tukeminen on mahdollistanut harvaan asutun alueen jätehuollon ja jakamistalouden malleja.</i></p>
2027	<p><i>Valtakunnallisen jättesuunnitelman toimeenpano-ohjelman toimet ovat toteutuneet.</i></p> <p><i>Olemme tunnistaneet ja kehittäneet kaivannaisjätteiden kiertotaloutta edistäviä toimia ja tuettu tähän liittyviä koulutuksia ja kokeiluhankkeita.</i></p> <p><i>Viranomaisilla on riittävä tieto huomioida materiaalitehokkuus, neitseellisten luonnonvarojen käytön minimointi ja kiertotalouden sekä uusiutuvien raaka-aineiden lisääminen.</i></p> <p><i>Puhtaan siirtymän hankkeet etenevät ja kiertotalouden hankkeet edistävät suljetun kierron tuotantoprosesseja. Yhteisöllisyyden ja kylätoiminnan tukeminen on mahdollistanut harvaan asutun alueen jätehuollon ja jakamistalouden malleja.</i></p>
<p>Luonnon monimuotoisuutta vaalitaan ja vahvistetaan</p>	
2024	<p><i>Luonnonmonimuotoisuus otetaan huomioon puhtaan siirtymän kehittämishankkeissa ja ristiriidat ympäristötavoitteiden osalta on tunnistettu ja suunnittelulla vaikutuksia on minimoitu. Suojelualueverkostot vahvistuvat ja edistävät luontotyyppien ja lajien sopeutumista ilmastonmuutokseen. Ekologiset yhteydet huomioidaan. Osallistumme aktiivisesti suojelualueverkoston kehittämiseen.</i></p> <p><i>Luonnonsuojelun yleisen edun valvonnalla, lausunnon ja päätöksen, luonnonsuojelualueiden toteutuksella, HELMI-, vieraslaji- sekä muilla laji- ja luontotyyppitöillä</i></p>

	<p><i>turvaamme luonnon monimuotoisuuden säilymistä ja sopeutumista muuttuvaan ilmastoon sekä edistämme luonnon monimuotoisuuden köyhtymisen pysäyttämistä.</i></p> <ul style="list-style-type: none"> • <i>METSO 50 ha</i> • <i>Ohjelmat 10 ha</i> • <i>Ls2023 100 ha</i> • <i>Helmi-soidensuojelun täydennysohjelma 500 ha</i> • <i>Helmi-ohjelma, kunnostus- ja hoitotoimenpiteet n. 25 arvokkaalla luontokohteella</i> • <i>Hoitosuunnitelmat 20 kohteelle</i> • <i>10 jatkuvan hoidon perinnebiotooppikohdetta</i> • <i>Lajien ja luontotyyppien inventoinnit sekä seurannat</i> <p><i>Vaelluskalojen elinympäristöä on vahvistettu edistämällä vaellusesteiden poistoa yhteistyössä kalatalousviranomaisen kanssa.</i></p>
2025	<p><i>Luonnonmonimuotoisuus otetaan huomioon puhtaan siirtymän kehittämishankkeissa ja ristiriidat ympäristötavoitteiden osalta on tunnistettu ja suunnittelulla vaikutuksia on minimoitu. Suojelualueverkostot vahvistuvat ja edistävät luontotyyppien ja lajien sopeutumista ilmastonmuutokseen. Ekologiset yhteydet huomioidaan. Osallistumme aktiivisesti suojelualueverkoston kehittämiseen.</i></p> <p><i>Luonnonsuojelun yleisen edun valvonnalla, lausunnoin ja päätösin, luonnonsuojelualueiden toteutuksella, HELMI-, vieraslaji- sekä muilla laji- ja luontotyyppitöillä turvaamme luonnon monimuotoisuuden säilymistä ja sopeutumista muuttuvaan ilmastoon sekä edistämme luonnon monimuotoisuuden köyhtymisen pysäyttämistä.</i></p> <ul style="list-style-type: none"> • <i>Vanhat metsät ja ohjelmat 300 ha</i> • <i>Helmi-soidensuojelun täydennysohjelma 300 ha</i> • <i>Helmi-ohjelma: kunnostus- ja hoitotoimenpiteet n. 25 arvokkaalla luontokohteella</i> • <i>Hoitosuunnitelmat 20 kohteelle</i> • <i>10 jatkuvan hoidon perinnebiotooppikohdetta</i> • <i>Lajien ja luontotyyppien inventoinnit sekä seurannat</i> <p><i>Vaelluskalojen elinympäristöä on vahvistettu edistämällä vaellusesteiden poistoa yhteistyössä kalatalousviranomaisen kanssa</i></p>
2026	<p><i>Luonnonmonimuotoisuus otetaan huomioon puhtaan siirtymän kehittämishankkeissa ja ristiriidat ympäristötavoitteiden osalta on tunnistettu ja suunnittelulla vaikutuksia on minimoitu. Suojelualueverkostot vahvistuvat ja edistävät luontotyyppien ja lajien sopeutumista ilmastonmuutokseen. Ekologiset yhteydet huomioidaan. Osallistumme aktiivisesti suojelualueverkoston kehittämiseen.</i></p> <p><i>Luonnonsuojelun yleisen edun valvonnalla, lausunnoin ja päätösin, luonnonsuojelualueiden toteutuksella, HELMI-, vieraslaji- sekä muilla laji- ja luontotyyppitöillä turvaamme luonnon monimuotoisuuden säilymistä ja sopeutumista muuttuvaan ilmastoon sekä edistämme luonnon monimuotoisuuden köyhtymisen pysäyttämistä.</i></p> <ul style="list-style-type: none"> • <i>Vanhat metsät ja ohjelmat 300 ha</i> • <i>Helmi-soidensuojelun täydennysohjelma 300 ha</i> • <i>Helmi-ohjelma: kunnostus- ja hoitotoimenpiteet n. 25 arvokkaalla luontokohteella</i> • <i>Hoitosuunnitelmat 20 kohteelle</i> • <i>10 jatkuvan hoidon perinnebiotooppikohdetta</i> • <i>Lajien ja luontotyyppien inventoinnit sekä seurannat</i> <p><i>Vaelluskalojen elinympäristöä on vahvistettu edistämällä vaellusesteiden poistoa yhteistyössä kalatalousviranomaisen kanssa</i></p>
2027	<p><i>Luonnonmonimuotoisuus otetaan huomioon puhtaan siirtymän kehittämishankkeissa ja ristiriidat ympäristötavoitteiden osalta on tunnistettu ja suunnittelulla vaikutuksia on minimoitu. Suojelualueverkostot vahvistuvat ja edistävät</i></p>

	<p>luontotyyppien ja lajien sopeutumista ilmastonmuutokseen. Ekologiset yhteydet huomioidaan. Osallistumme aktiivisesti suojelualueverkoston kehittämiseen.</p> <p>Luonnonsuojelun yleisen edun valvonnalla, lausunnoin ja päätöksin, luonnonsuojelualueiden toteutuksella, HELMI-, vieraslaji- sekä muilla laji- ja luontotyyppitöillä turvaamme luonnon monimuotoisuuden säilymistä ja sopeutumista muuttuvaan ilmastoon sekä edistämme luonnon monimuotoisuuden köyhtymisen pysäyttämistä.</p> <ul style="list-style-type: none"> • Vanhat metsät ja ohjelmat 300 ha • Helmi-soidensuojelun täydennysohjelma 300 ha • Helmi-ohjelma: kunnostus- ja hoitotoimenpiteet n. 25 arvokkaalla luontokohteella • Hoitosuunnitelmat 20 kohteelle • 10 jatkuvan hoidon perinnebiotooppikohdetta • Lajien ja luontotyyppien inventoinnit sekä seurannat <p>Vaelluskalojen elinympäristöä on vahvistettu edistämällä vaellusesteiden poistoa yhteistyössä kalatalousviranomaisen kanssa</p>
--	--

Kirjoita tähän tarvittaessa taustoittavaa tai merkitystä avaavaa tekstiä

Haitallisten päästöjen väheneminen ja ilmatoriskien hallinta

Vesienhoidon ja merenhoidon toimenpiteet ovat toteutuneet	
2024	30–50 %
2025	50–70 %
2026	70–90 %
2027	100 %
Pilaantuneista maa-alueista johtuvat riskit vähenevät (tehtävä hoidetaan keskitetysti Pirkanmaan ELY-keskuksesta)	
2024	Mittarit: Pilaantuneiden alueiden selvityskohteet (järjestäminen/avustukset) Pilaantuneiden alueiden puhdistuskohteet (järjestäminen/avustukset) Vuosittain tulee selvittää 50 kohteen pilaantuneisuus ja puhdistaa 10 kohdetta.
2025	Mittarit: Pilaantuneiden alueiden selvityskohteet (järjestäminen/avustukset) Pilaantuneiden alueiden puhdistuskohteet (järjestäminen/avustukset) Vuosittain tulee selvittää 50 kohteen pilaantuneisuus ja puhdistaa 10 kohdetta.
2026	Mittarit: Pilaantuneiden alueiden selvityskohteet (järjestäminen/avustukset) Pilaantuneiden alueiden puhdistuskohteet (järjestäminen/avustukset) Vuosittain tulee selvittää 50 kohteen pilaantuneisuus ja puhdistaa 10 kohdetta.
2027	Mittarit: Pilaantuneiden alueiden selvityskohteet (järjestäminen/avustukset) Pilaantuneiden alueiden puhdistuskohteet (järjestäminen/avustukset) Vuosittain tulee selvittää 50 kohteen pilaantuneisuus ja puhdistaa 10 kohdetta.

Vesienhoidon ja merenhoidon toimenpideohjelmien toteutumisen tavoitteena on vuodelle 2024 30–50 %. Suurin osa toimenpiteiden toteutuksesta on kuitenkin muiden toimijoiden vastuulla, mikä aiheuttaa epävarmuutta. Esimerkiksi metsätalouden toimenpiteiden toteutuminen on suoraan verrannollinen metsätalouden suoritteiden toteumaan. Jatketaan vesistökuunnostusten edistämistä sekä vesistökuunnostajaverkoston ja sidosryhmien aktivoimista tavoitteena käynnistää uusia ja vaikuttavia vesienhoitosuunnitelmien tavoitteita tukevia yhteistyöhankkeita. Edistetään ARVOVESI-hankeen (Oulujoen vesistön vesivisio) toimenpiteiden toteutumista

Ihmisten hyvinvointia, luontosuhdetta sekä sujuvaa ja turvallista arkea tukeva rakennettu ympäristö

Valtakunnalliset alueidenkäyttötavoitteet toteutuvat ja yhdyskuntarakenne on kestävä	
2024	<i>On luotu edellytyksiä vähähiiliselle ja resurssitehokkaalle yhdyskuntakehitykselle, joka tukeutuu ensisijaisesti olemassa olevaan rakenteeseen. Luonnon monimuotoisuuden kannalta arvokkaiden alueiden ja ekologisten yhteyksien säilymistä on edistetty. Luonnonvarojen kestävä hyödyntämistä on edistetty. Valtakunnallisesti arvokkaiden kulttuuriympäristöjen ja luonnonperinnön arvojen turvaamisesta on huolehdittu, Merkittävien voimajohtojen linjaukset ja niiden toteuttamismahdollisuuksia on turvattu. Kävelyn, pyöräilyn ja joukkoliikenneteen kehittämistä on edistetty yhteistyössä Pohjois-Pohjanmaan ELY-keskuksen liikennevastuualueen kanssa. Sään ääri-ilmiöihin ja tulviin sekä ilmastonmuutoksen vaikutuksiin on varauduttu. Vähintään 20 as/ha alueella asuvan väestön osuus koko kaupunkiseudun väestöstä on 51,6 %.</i>
2025	<i>On luotu edellytyksiä vähähiiliselle ja resurssitehokkaalle yhdyskuntakehitykselle, joka tukeutuu ensisijaisesti olemassa olevaan rakenteeseen. Luonnon monimuotoisuuden kannalta arvokkaiden alueiden ja ekologisten yhteyksien säilymistä on edistetty. Luonnonvarojen kestävä hyödyntämistä on edistetty. Valtakunnallisesti arvokkaiden kulttuuriympäristöjen ja luonnonperinnön arvojen turvaamisesta on huolehdittu, Merkittävien voimajohtojen linjaukset ja niiden toteuttamismahdollisuuksia on turvattu. Kävelyn, pyöräilyn ja joukkoliikenneteen kehittämistä on edistetty yhteistyössä Pohjois-Pohjanmaan ELY-keskuksen liikennevastuualueen kanssa. Sään ääri-ilmiöihin ja tulviin sekä ilmastonmuutoksen vaikutuksiin on varauduttu. Vähintään 20 as/ha alueella asuvan väestön osuus koko kaupunkiseudun väestöstä on 51,6 %.</i>
2026	<i>On luotu edellytyksiä vähähiiliselle ja resurssitehokkaalle yhdyskuntakehitykselle, joka tukeutuu ensisijaisesti olemassa olevaan rakenteeseen. Luonnon monimuotoisuuden kannalta arvokkaiden alueiden ja ekologisten yhteyksien säilymistä on edistetty. Luonnonvarojen kestävä hyödyntämistä on edistetty. Valtakunnallisesti arvokkaiden kulttuuriympäristöjen ja luonnonperinnön arvojen turvaamisesta on huolehdittu, Merkittävien voimajohtojen linjaukset ja niiden toteuttamismahdollisuuksia on turvattu. Kävelyn, pyöräilyn ja joukkoliikenneteen kehittämistä on edistetty yhteistyössä Pohjois-Pohjanmaan ELY-keskuksen liikennevastuualueen kanssa. Sään ääri-ilmiöihin ja tulviin sekä ilmastonmuutoksen vaikutuksiin on varauduttu. Vähintään 20 as/ha alueella asuvan väestön osuus koko kaupunkiseudun väestöstä on 51,7 %.</i>
2027	<i>On luotu edellytyksiä vähähiiliselle ja resurssitehokkaalle yhdyskuntakehitykselle, joka tukeutuu ensisijaisesti olemassa olevaan rakenteeseen. Luonnon monimuotoisuuden kannalta arvokkaiden alueiden ja ekologisten yhteyksien säilymistä on edistetty. Luonnonvarojen kestävä hyödyntämistä on edistetty. Valtakunnallisesti arvokkaiden kulttuuriympäristöjen ja luonnonperinnön arvojen turvaamisesta on huolehdittu, Merkittävien voimajohtojen linjaukset ja niiden toteuttamismahdollisuuksia on turvattu. Kävelyn, pyöräilyn ja joukkoliikenneteen kehittämistä on edistetty yhteistyössä Pohjois-Pohjanmaan ELY-keskuksen liikennevastuualueen kanssa. Sään ääri-ilmiöihin ja tulviin sekä ilmastonmuutoksen vaikutuksiin on varauduttu. Vähintään 20 as/ha alueella asuvan väestön osuus koko kaupunkiseudun väestöstä on 51,7 %.</i>
Kaavoitus edistää ilmastokestävyttä ja puhdasta siirtymää	
2024	<i>Puhtaan siirtymän hankkeita on edistetty ja yhteensovitettu neuvottelemalla etupainotteisesti eri osapuolten kanssa tavoitteena sujuvien kaavoitusprosessien toteuttaminen. Kuntien kaavoitusorganisaatioita on tuettu mm. koulutuksien ja työneuvotteluiden avulla. Vireillä on 17 tuulivoimayleiskaavaa (yht. 401 voimalaa)</i>

2025	<i>Puhtaan siirtymän hankkeita on edistetty ja yhteensovitetty neuvottelemalla etupainotteisesti eri osapuolten kanssa tavoitteena sujuvien kaavoitusprosessien toteuttaminen. Kuntien kaavoitusorganisaatioita on tuettu mm. koulutuksien ja työneuvotteluiden avulla. Vireillä 20 tuulivoimayleiskaavaa.</i>
2026	<i>Puhtaan siirtymän hankkeita on edistetty ja yhteensovitetty neuvottelemalla etupainotteisesti eri osapuolten kanssa tavoitteena sujuvien kaavoitusprosessien toteuttaminen. Kuntien kaavoitusorganisaatioita on tuettu mm. koulutuksien ja työneuvotteluiden avulla. Vireillä 15 tuulivoimayleiskaavaa.</i>
2027	<i>Puhtaan siirtymän hankkeita on edistetty ja yhteensovitetty neuvottelemalla etupainotteisesti eri osapuolten kanssa tavoitteena sujuvien kaavoitusprosessien toteuttaminen. Kuntien kaavoitusorganisaatioita on tuettu mm. koulutuksien ja työneuvotteluiden avulla. Vireillä 10 tuulivoimayleiskaavaa.</i>

Kirjoita tähän tarvittaessa taustoittavaa tai merkitystä avaavaa tekstiä

3.3 Edistämme varautumista ja kokonaisturvallisuutta

Vahva poikkihallinnollinen varautuminen ja kokonaisturvallisuuden yhteistoiminta

<i>Turvaamme kriittisten toimintojen jatkuvuuden vastuualueilla normaaliolojen vakavissa häiriötilanteissa ja poikkeusoloissa huoltovarmuus huomioiden</i>	
2024	<i>Varautumisen mahdollistavat ELY-keskusten kriittiset toiminnot ja niihin kohdistuvat uhkat on ennakoivasti tunnistettu. Kriittisten toimintojen resursoinnista kaikissa olosuhteissa on huolehdittu ja toimintojen häiriösietoisuutta on vahvistettu systemaattisella alueellisella harjoitustoiminnalla. Eri vastuualueiden kriittiset tarpeet on tunnistettu myös samalla alueella vaikuttavien muiden ELY-keskusten välillä.</i>
2025	<i>Toimintakyvyn varmistamisen ja jatkuvuuden hallinnan prosessit, ml. poikkisektoraalinen yhteistyö, on päivitetty toimiviksi myös aluehallintouudistuksen jälkeisessä ajassa. Eri vastuualueiden toiminnot on yhteen sovitettu.</i>
2026	<i>Valmiuslain uudistamisen yhteydessä arvioidaan vaikutukset ELY-keskusten (elinvoimakeskusten) toimintoihin ja sitä kautta virastojen valmiussuunnitelmiin ja poikkeusoloissa tapahtuvan toiminnan osalta.</i>
2027	<i>Yhteinen alueellinen sekä kansallinen valmiusharjoittelu, jossa toteutetaan käytännössä eri vastuualueiden kriittisen infrastruktuurin, palveluiden ja toimintojen turvaamista samassa harjoituksessa yhdessä yhteistyökumppanien ja sidosryhmien kanssa.</i>

Kainuun ELY-keskus toimii valtakunnallisena patoturvallisuusviranomaisena. Padot kuuluvat yhteiskunnan toiminnan kannalta kriittiseen infrastruktuuriin. Patoturvallisuuden valvonnassa painopiste on varautumisessa, patojen turvajärjestelyissä sekä kyberturvallisuudessa

3.4 Turvaamme hyvinvointia ja yhdenvertaisuutta

Valvonta on vaikuttavaa ja oikea-aikaista

Normaaliolojen turvallisuutta on kehitetty ja seurattu aktiivisesti	
2024	<p><i>Ympäristönsuojelulain mukaiset määräaikaistarkastukset tehdään valvontasuunnitelman mukaisesti (100 %), 34 kpl vuonna 2024.</i></p> <p><i>Kainuun ELY-keskuksen valtakunnallinen vieraslajikoordinaattori toteuttaa vieraslajien viranomaisvalvontaa.</i></p> <p><i>ELY-keskus toteuttaa maatalouden ja elintarviketurvallisuuden (VASU) valvontasuunnitelmat täysimääräisesti (100 %). Säädösten vaatimukset täyttävien elintarviketun toimijoiden osuus on vähintään 90 %.</i></p> <p><i>Patoturvallisuusviranomaisen osallistuu kaikkiin patojen määräaikaistarkastuksiin. Tarkastuksien painospisteinä ovat varautuminen, turvajärjestelyt ja kyberturvallisuus sekä ilmastonmuutoksen vaikutukset hydrologiseen mitoitukseen.</i></p>
2025	<p><i>Ympäristönsuojelulain mukaiset määräaikaistarkastukset tehdään valvontasuunnitelman mukaisesti (100 %).</i></p> <p><i>Kainuun ELY-keskuksen valtakunnallinen vieraslajikoordinaattori toteuttaa vieraslajien viranomaisvalvontaa.</i></p> <p><i>ELY-keskus toteuttaa maatalouden ja elintarviketurvallisuuden (VASU) valvontasuunnitelmat täysimääräisesti (100 %). Säädösten vaatimukset täyttävien elintarviketun toimijoiden osuus on vähintään 90 %.</i></p> <p><i>Patoturvallisuusviranomaisen osallistuu kaikkiin patojen määräaikaistarkastuksiin. Tarkastuksien painospisteinä ovat varautuminen, turvajärjestelyt ja kyberturvallisuus sekä ilmastonmuutoksen vaikutukset hydrologiseen mitoitukseen.</i></p>
2026	<p><i>Ympäristönsuojelulain mukaiset määräaikaistarkastukset tehdään valvontasuunnitelman mukaisesti (100 %).</i></p> <p><i>Kainuun ELY-keskuksen valtakunnallinen vieraslajikoordinaattori toteuttaa vieraslajien viranomaisvalvontaa.</i></p> <p><i>ELY-keskus toteuttaa maatalouden ja elintarviketurvallisuuden (VASU) valvontasuunnitelmat täysimääräisesti (100 %). Säädösten vaatimukset täyttävien elintarviketun toimijoiden osuus on vähintään 90 %.</i></p> <p><i>Patoturvallisuusviranomaisen osallistuu kaikkiin patojen määräaikaistarkastuksiin. Tarkastuksien painospisteinä ovat varautuminen, turvajärjestelyt ja kyberturvallisuus sekä ilmastonmuutoksen vaikutukset hydrologiseen mitoitukseen.</i></p>
2027	<p><i>Ympäristönsuojelulain mukaiset määräaikaistarkastukset tehdään valvontasuunnitelman mukaisesti (100 %).</i></p> <p><i>Kainuun ELY-keskuksen valtakunnallinen vieraslajikoordinaattori toteuttaa vieraslajien viranomaisvalvontaa.</i></p> <p><i>ELY-keskus toteuttaa maatalouden ja elintarviketurvallisuuden (VASU) valvontasuunnitelmat täysimääräisesti (100 %). Säädösten vaatimukset täyttävien elintarviketun toimijoiden osuus on vähintään 90 %.</i></p>

	<p>Patoturvallisuusviranomaisen osallistuu kaikkiin patojen määräaikaistarkastuksiin. Tarkastuksien painospisteinä ovat varautuminen, turvajärjestelyt ja kyberturvallisuus sekä ilmastonmuutoksen vaikutukset hydrologiseen mitoitukseen.</p>
--	--

Kirjoita tähän tarvittaessa taustoittavaa tai merkitystä avaavaa tekstiä

Maahanmuuttaneiden kotoutuminen ja työllistyminen nopeutuvat ja tehostuvat

Kotoutuminen ja työllistyminen tapahtuvat nopeasti ja maahanmuuttajien omaa vastuuta lisäävästi	
2024	<p>ELY-keskus varmistaa osaltaan, että alue- ja paikallistasolla TE24-uudistuksen ja kotoutumislain kokonaisuudistuksen toimeenpanossa vahvistetaan maahanmuuttajien työllisyyttä ja omaa vastuuta kotoutumisestaan.</p> <p>Tilapäistä suojelua saavien työllistyminen ja kuntiin siirtyminen nopeutuu ja tehostuu.</p> <p>ELY-keskus huomioi TE-toimiston tulosohejauksessa, että maahanmuuttajien oma vastuu kotoutumisestaan vahvistuu, työllisyys lisääntyy, sekä tukiriippuvuus vähenee. Erityisenä kohderyhmänä ovat kv. suojelua saavat ja maahanmuuttajanaiset.</p> <p>ELY-keskus seuraa ulkomaalaistaustaisten työllisyysastetta alueellaan, keskeisenä kohderyhmänä ulkomaalaistaustaiset naiset.</p> <p>ELY-keskus on huomioinut taiteen ja kulttuurin osallistavan käytön mahdollisuudet kotoutumisen edistämässä.</p>
2025	<p>ELY-keskus varmistaa osaltaan, että alue- ja paikallistasolla työllisyyspalvelu-uudistuksen ja kotoutumislain kokonaisuudistuksen toimeenpanossa vahvistetaan maahanmuuttajien työllisyyttä ja omaa vastuuta kotoutumisestaan.</p> <p>Tilapäistä suojelua saavien työllistyminen ja kuntiin siirtyminen nopeutuu ja tehostuu.</p> <p>ELY-keskus seuraa ulkomaalaistaustaisten työllisyysastetta alueellaan, keskeisenä kohderyhmänä ulkomaalaistaustaiset naiset.</p> <p>ELY-keskus varmistaa osaltaan, että maahanmuuttajaäitien työllisyys ja kielitaito paranevat.</p> <p>ELY-keskus tekee yhteistyötä KEHA-keskuksen kanssa maahanmuuton ja kotoutumisen alueellisen seurannan kehittämiseksi.</p> <p>ELY-keskus on huomioinut taiteen ja kulttuurin osallistavan käytön mahdollisuudet kotoutumisen edistämässä sekä seurannut toimien toteutumista.</p>
2026	<p>ELY-keskus varmistaa osaltaan, että alue- ja paikallistasolla vahvistetaan maahanmuuttajien työllisyyttä ja omaa vastuuta kotoutumisestaan.</p> <p>Tilapäistä suojelua saavien työllistyminen ja kuntiin siirtyminen nopeutuu ja tehostuu.</p> <p>ELY-keskus seuraa ulkomaalaistaustaisten työllisyysastetta alueellaan, keskeisenä kohderyhmänä ulkomaalaistaustaiset naiset.</p> <p>ELY-keskus varmistaa osaltaan, että maahanmuuttajaäitien työllisyys ja kielitaito paranevat.</p>

	<p><i>ELY-keskus tekee yhteistyötä KEHA-keskuksen kanssa maahanmuuton ja kotoutumisen alueellisen seurannan kehittämiseksi.</i></p> <p><i>ELY-keskus on huomionut taiteen ja kulttuurin osallistavan käytön mahdollisuudet kotoutumisen edistämässä sekä seurannut ja arvioinut toimien toteutumista ja vaikuttavuutta.</i></p>
2027	<p><i>ELY-keskus varmistaa osaltaan, että alue- ja paikallistasolla vahvistetaan maahanmuuttajien työllisyyttä ja omaa vastuuta kotoutumisestaan.</i></p> <p><i>Tilapäistä suojelua saavien työllistyminen ja kuntiin siirtyminen nopeutuu ja tehostuu.</i></p> <p><i>ELY-keskus seuraa ulkomaalaistaustaisten työllisyysastetta alueellaan, keskeisenä kohderyhmänä ulkomaalaistaustaiset naiset.</i></p> <p><i>ELY-keskus varmistaa osaltaan, että maahanmuuttajaaitien työllisyys ja kielitaito paranevat.</i></p> <p><i>ELY-keskus tekee yhteistyötä KEHA-keskuksen kanssa maahanmuuton ja kotoutumisen alueellisen seurannan kehittämiseksi.</i></p> <p><i>ELY-keskus on seurannut ja arvioinut taiteen ja kulttuurin osallistavan käytön mahdollisuuksien hyödyntämistä ja vaikuttavuutta kotoutumisen edistämässä.</i></p>
<p>Alueelliseen yhteistyöhön, kansainvälistä suojelua saavien vastaanottoon ja rinnakkaisyhteiskuntien torjumiseen sekä hyvien väestösuhteiden edistämiseen panostetaan</p>	
2024	<p><i>ELY-keskus vahvistaa tietoisuutta kotoutumisjärjestelmän kannustavuuden ja velvoittavuuden lisäämisestä.</i></p> <p><i>Osana alueellista yhteistyötä, ELY-keskus tukee kuntia ja hyvinvointialueita rinnakkaisyhteiskuntien syntymisen torjumisessa ja hyvien väestösuhteiden edistämässä.</i></p>
2025	<p><i>ELY-keskus vahvistaa tietoisuutta kotoutumisjärjestelmän kannustavuuden ja velvoittavuuden lisäämisestä.</i></p> <p><i>Osana alueellista yhteistyötä, ELY-keskus tukee kuntia ja hyvinvointialueita rinnakkaisyhteiskuntien syntymisen torjumisessa ja hyvien väestösuhteiden edistämässä.</i></p>
2026	<p><i>ELY-keskus vahvistaa tietoisuutta kotoutumisjärjestelmän kannustavuuden ja velvoittavuuden lisäämisestä.</i></p> <p><i>Osana alueellista yhteistyötä, ELY-keskus tukee kuntia ja hyvinvointialueita rinnakkaisyhteiskuntien syntymisen torjumisessa ja hyvien väestösuhteiden edistämässä.</i></p>
2027	<p><i>ELY-keskus vahvistaa tietoisuutta kotoutumisjärjestelmän kannustavuuden ja velvoittavuuden lisäämisestä.</i></p> <p><i>Osana alueellista yhteistyötä, ELY-keskus tukee kuntia ja hyvinvointialueita rinnakkaisyhteiskuntien syntymisen torjumisessa ja hyvien väestösuhteiden edistämässä.</i></p>

Kirjoita tähän tarvittaessa taustoittavaa tai merkitystä avaavaa tekstiä

3.5 Tulosohejauksessa huomioitavat valtionhallinnon yhteiset teemat

Digitalisaation edistäminen/Turvalliset, luotettavat ja yhteen toimivat digitaaliset palvelumme ovat asiakaslähtöisiä ja sujuvoittavat prosesseja

<i>Toimintaprosesseja sujuvoitetaan digitalisaation keinoin.</i>	
2024	<ol style="list-style-type: none"> 1. <i>Kainuun ELY-keskus osallistuu aktiivisesti asiakkaiden käyttämien digitaalisten palveluiden kehittämiseen siten, että ne ovat turvallisia, luotettavia, yhteentoimivia, asiakaslähtöisiä ja prosesseja sujuvoittavia. Kainuun ELY-keskus asettaa asiantuntijoita (oto) tähän kehitystyöhön. ELY-keskukset, yhdessä KEHA-keskuksen kanssa tekevät ehdotuksia myös niiden järjestelmien kehittämiseksi, jotka palvelevat ELY-keskuksen asiakkaita, vaikka nämä järjestelmät eivät olisikaan KEHA-keskuksen ylläpitämiä.</i> <ol style="list-style-type: none"> a. <i>Tavoitteiden saavuttamista mitataan asiakastytyvyyden, sidosryhmätytyvyyden ja henkilöstötytyvyyden avulla.</i> 2. <i>Kattava ja laadukas tiedonhallinta toteutetaan ELY-keskusten tietotarpeiden kokonaiskartoituksen ja kokonaistarkastelun avulla. Tietotarvekartoitusprosessin rakentaminen toteutetaan yhteistyössä KEHA-keskuksen ja ohjaavien tahojen kanssa. Kainuun ELY-keskus osallistuu tietotarvekartoitusprosessiin aktiivisesti, asettamalla asiantuntijoita (oto) tähän tehtävään.</i> <ol style="list-style-type: none"> a. <i>Tavoitteiden saavuttamista mitataan asiakastytyvyyden, sidosryhmätytyvyyden ja henkilöstötytyvyyden avulla.</i>
2025	<ol style="list-style-type: none"> 1. <i>Kainuun ELY-keskus osallistuu aktiivisesti asiakkaiden käyttämien digitaalisten palveluiden kehittämiseen siten, että ne ovat turvallisia, luotettavia, yhteen toimivia, asiakaslähtöisiä ja prosesseja sujuvoittavia. Kainuun ELY-keskus asettaa asiantuntijoita (oto) tähän kehitystyöhön. ELY-keskukset, yhdessä KEHA-keskuksen kanssa tekevät ehdotuksia myös niiden järjestelmien kehittämiseksi, jotka palvelevat ELY-keskuksen asiakkaita, vaikka nämä järjestelmät eivät olisikaan KEHA-keskuksen ylläpitämiä.</i> <ol style="list-style-type: none"> a. <i>Tavoitteiden saavuttamista mitataan asiakastytyvyyden, sidosryhmätytyvyyden ja henkilöstötytyvyyden avulla.</i> 2. <i>Kattava ja laadukas tiedonhallinta toteutetaan ELY-keskusten tietotarpeiden kokonaiskartoituksen ja kokonaistarkastelun avulla. Tietotarvekartoitusprosessin rakentaminen toteutetaan yhteistyössä KEHA-keskuksen ja ohjaavien tahojen kanssa. Kainuun ELY-keskus osallistuu tietotarvekartoitusprosessiin aktiivisesti, asettamalla asiantuntijoita (oto) tähän tehtävään.</i> <ol style="list-style-type: none"> a. <i>Tavoitteiden saavuttamista mitataan asiakastytyvyyden, sidosryhmätytyvyyden ja henkilöstötytyvyyden avulla.</i>
2026	<ol style="list-style-type: none"> 1. <i>Kainuun ELY-keskus osallistuu aktiivisesti asiakkaiden käyttämien digitaalisten palveluiden kehittämiseen siten, että ne ovat turvallisia, luotettavia, yhteentoimivia, asiakaslähtöisiä ja prosesseja sujuvoittavia. Kainuun ELY-keskus asettaa asiantuntijoita (oto) tähän kehitystyöhön. ELY-keskukset, yhdessä KEHA-keskuksen kanssa tekevät ehdotuksia myös niiden järjestelmien kehittämiseksi, jotka palvelevat ELY-keskuksen asiakkaita, vaikka nämä järjestelmät eivät olisikaan KEHA-keskuksen ylläpitämiä.</i> <ol style="list-style-type: none"> a. <i>Tavoitteiden saavuttamista mitataan asiakastytyvyyden, sidosryhmätytyvyyden ja henkilöstötytyvyyden avulla.</i> 2. <i>Kattava ja laadukas tiedonhallinta toteutetaan ELY-keskusten tietotarpeiden kokonaiskartoituksen ja kokonaistarkastelun avulla. Tietotarvekartoitusprosessin rakentaminen toteutetaan yhteistyössä KEHA-keskuksen ja ohjaavien tahojen kanssa. Kainuun ELY-keskus osallistuu tietotarvekartoitusprosessiin aktiivisesti, asettamalla asiantuntijoita (oto) tähän tehtävään.</i>

	<p>a. Tavoitteiden saavuttamista mitataan asiakastyytyvyyden, sidoryhmäytyvyyden ja henkilöstöytyvyyden avulla.</p>
2027	<p>1. Kainuun ELY-keskus osallistuu aktiivisesti asiakkaiden käyttämien digitaalisten palveluiden kehittämiseen siten, että ne ovat turvallisia, luotettavia, yhteentoimivia, asiakaslähtöisiä ja prosesseja sujuvoittavia. Kainuun ELY-keskus asettaa asiantuntijoita (oto) tähän kehitystyöhön. ELY-keskukset, yhdessä KEHA-keskuksen kanssa tekevät ehdotuksia myös niiden järjestelmien kehittämiseksi, jotka palvelevat ELY-keskuksen asiakkaita, vaikka nämä järjestelmät eivät olisikaan KEHA-keskuksen ylläpitämiä.</p> <p>a. Tavoitteiden saavuttamista mitataan asiakastyytyvyyden, sidoryhmäytyvyyden ja henkilöstöytyvyyden avulla.</p> <p>2. Kattava ja laadukas tiedonhallinta toteutetaan ELY-keskusten tietotarpeiden kokonaiskartoituksen ja kokonaistarkastelun avulla. Tietotarvekartoitusprosessin rakentaminen toteutetaan yhteistyössä KEHA-keskuksen ja ohjaavien tahojen kanssa. Kainuun ELY-keskus osallistuu tietotarvekartoitusprosessiin aktiivisesti, asettamalla asiantuntijoita (oto) tähän tehtävään.</p> <p>a. Tavoitteiden saavuttamista mitataan asiakastyytyvyyden, sidoryhmäytyvyyden ja henkilöstöytyvyyden avulla.</p>

Digitalisaation mahdollisuudet hyödynnetään. Vaikutusta mitataan. Mikäli tavoitetaso –kirjauksesta ei käy ilmi, kuinka sen toteutumista on tarkoitus seurata/mitata, on tavoitetason mittaaminen avattava tässä tekstikentässä.

Tietojohtamisen kehittäminen

Tiedolla johtamisen osa-alue: kattava ja laadukas tiedonhallinta	
2024	<p>ELY-keskusten tietotarpeiden kokonaiskartoitukset/-tarkastelut huomioiden mm. vuonna 2025 voimaan tulevat muutokset (esim. TE-palvelu-uudistus) sekä muut tietotarpeet.</p> <p>Tietotarvekartoitusprosessin rakentaminen yhteistyössä KEHA-keskuksen ja ohjaavien tahojen kanssa.</p>
2025	<p>Uusien tehtävien mukaisten tietotarpeiden määrittely huomioiden vuonna 2026 voimaan tulevat muutokset (elinvoimakeskukset).</p>
2026	<p>Tiedonhallinnan prosessien (tiedon hankinta, jalostaminen, tallentaminen ja jakaminen), yhteistyön ja työnjaon kehittäminen. Tietoalustojen (mm. Mylly) tehokkaampi hyödyntäminen.</p>
2027	<p>Tiedonhallinnan prosessien (tiedon hankinta, jalostaminen, tallentaminen ja jakaminen), yhteistyön ja työnjaon kehittäminen. Tietoalustojen (mm. Mylly) tehokkaampi hyödyntäminen.</p>
Tiedolla johtamisen osa-alue: systemaattinen tiedolla johtaminen	
2024	<p>Tiedon hyödyntämisen nykytilan arviointi.</p> <p>Asiakastiedon parempi hyödyntäminen ja yhteisen tilannekuvan rakentaminen (ml. dialogikäytänteiden rakentaminen) toiminnan suunnittelussa ja päätöksenteossa.</p>
2025	<p>Tiedon hyödyntämisen prosessin ja roolitusten rakentaminen sekä pilotointi.</p>

2026	<i>Tiedon hyödyntämisen prosessin kehittäminen tarvittavilta osin.</i>
2027	<i>Tiedon hyödyntämisen tilan arviointi ja tiedon hyödyntämisen prosessin kehittäminen tarvittavilta osin.</i>
Tiedolla johtamisen osa-alue: Henkilöstön osaamisen ja kyvykkyyden kehittäminen	
2024	<i>Uusien tiedon jakamista ja osaamisen kehittämistä tukevien käytänteiden kehittäminen (mm. koulutuksissa saadun uuden tiedon jakaminen ja jalkauttaminen, e-oppivan hyödyntäminen). Tiedonlukutaidon kehittäminen.</i>
2025	<i>Uusien tiedon jakamista ja osaamisen kehittämistä tukevien käytänteiden kehittäminen (mm. koulutuksissa saadun uuden tiedon jakaminen ja jalkauttaminen, e-oppivan hyödyntäminen). Tiedonlukutaidon kehittäminen.</i>
2026	<i>Strateginen henkilöstön kehittämissuunnitelman 1. vaihe: kyvykkyyshahkon rakentaminen ja osaamisen nykytilan kartoitus.</i>
2027	<i>Strateginen henkilöstön kehittämissuunnitelma 2. vaihe: kehittämis- ja toteutus-suunnitelmien laadinta.</i>

Kirjoita tähän tarvittaessa taustoittavaa tai merkitystä avaavaa tekstiä

Yhdenvertaisuuden, tasa-arvon ja syrjimättömyyden edistäminen

Toiminnallisen yhdenvertaisuussuunnittelun laatua on kehitetty	
2024	<i>Tavoitteena on siirtyä tasolta 1 tasolle 2</i>
2025	<i>Tavoitteena on vakiinnuttaa tason 2 mukainen toiminta</i>
2026	<i>Tavoitteena on siirtyä tasolta 2 tasolle 3</i>
2027	<i>Tavoitteena on vakiinnuttaa tason 3 mukainen toiminta</i>
Tietoisuutta tasa-arvon ja yhdenvertaisuuden edistämiseksi on lisätty	
2024	<i>Tasa-arvo ja yhdenvertaisuuskoulutuksen järjestäminen viraston johdolle</i>

KEHA-keskus on laatinut ELY- keskuksille, TE-toimistoille ja KEHA-keskukselle yhteisen tasa-arvo- ja yhdenvertaisuussuunnitelman (KEHA/132/2022), mihin liittyen Kainuun ELY-keskus arvioi säännöllisesti tasa-arvo- ja yhdenvertaisuustilannetta ja laatii kehittämissuunnitelman. Suunnitelman toteuttamista seurataan. Suunnitelmassa on todettu kehittämistarpeita mm: selkeäkielisyyden varmistaminen, rekrytoinneissa kiinnitettävä huomiota osatyökykyisten ja ei suomea äidinkielenä puhuvien työllistymismahdollisuuksiin, töiden organisointiin, perehdyttämiseen sekä urapolun tukemiseen. VM Baron tulosten perusteella koettu yhdenvertaisuus on hyvällä tasolla. Kainuun ELY-keskus toimii jäsenenä segregaaation purkamisen ja tasa-arvon edistämisen THL:n pohjalaismaakuntien muodostamassa alueellisessa verkostossa v. 2024 alusta

Toiminnallisen tehokkuuden sekä tuotosten ja laadunhallinnan tavoitteet

	Toteuma 2022	Arvio/Tot 2023	Tavoite n (2024)	Alustava tavoite 2025	Alustava tavoite 2026	Alustava tavoite 2027	
<i>Asiakaspalvelu-tyytyväisyys</i>	4,3	>4,0	> 4,2	> 4,2	> 4,2	> 4,2	TAE
<i>ELY-keskusten sidosryhmien kokonaistyytyväisyys</i>	-	4,43	-	>4,0	-	>4,0	TAE
<i>Ihmisten yhdenvertaisuus toteutuu työyhteisössänni (VM Baro)</i>	4,03	4,16	4,17	4,17	4,17	4,17	
<i>Ihmisten yhdenvertaisuus toteutuu työyhteisössänni eri ikäisten kohdalla (VM Baro)</i>	4,07	4,18	4,19	4,19	4,19	4,19	
<i>Ihmisten yhdenvertaisuus toteutuu työyhteisössänni eri vähemmistöryhmien kohdalla (VM Baro)</i>	4,09	4,13	4,14	4,14	4,14	4,14	

Kirjoita tähän tarvittaessa taustoittavaa tai merkitystä avaavaa tekstiä

4 Voimavarojen hallinta

Taulukkoon on viety valmiiksi henkilöstövoimavarojen edistämisen tavoitteet, joita seurataan VM Baron tulosten kautta. Lisäksi seurataan viraston henkilötyövuosimäärän kehittymistä.

Henkilöstövoimavarojen edistämisen tavoitteet

	Toteuma 2022	Toteuma 2023	Tavoite 2024	Alustava tavoite 2025	Alustava tavoite 2026	Alustava tavoite 2027	
<i>Henkilöstön kokonais- tyytyväisyys paranee (VM Baro)</i>	3,9	3,96	> 3,7	> 3,7	> 3,7	> 3,7	
<i>Työhyvinvointi paranee (VM Baro)</i>	8,19	8,33	8,35	8,35	8,4	8,4	
<i>Johtaminen paranee (VM Baron johtamisin- deksi)</i>	3,63	3,69	3,7	3,71	3,71	3,71	

Kirjoita tähän tarvittaessa taustoittavaa tai merkitystä avaavaa tekstiä

5 Voimassaolo, seuranta ja allekirjoitukset

Tulossopimuksessa tulostavoitteet asetetaan lähtökohtaisesti koko sopimuskaudeksi. Tarvittaessa asetettuja tulostavoitteita voidaan kuitenkin päivittää ja muuttaa sopimuspäivitysten yhteydessä. Tulostavoitteiden saavuttamista kuvaavat vuosittaiset tavoitetasot asetetaan sitovasti seuraavalle vuodelle ja kolmen seuraavan vuoden tavoitetasot asetetaan alustavina. Tulossopimusta päivitetään rullaavasti vuosittain. Johtuen vuoden 2025 alusta voimaan tulevasta TE24 –lakiuudistuksesta, osa tulostavoitteista voidaan asettaa ainoastaan vuodelle 2024. Syksyllä 2024 tullaan tekemään tulostavoitteiden uudelleen tarkastelu niiden osa-alueiden osalta, joihin em. uudistus olennaisesti vaikuttaa.

Raportointi tulostavoitteiden toteumista tehdään vähintään kaksi kertaa vuodessa. Tulostavoitteiden koko vuoden toteumista raportoidaan tilinpäätöksessä ja siihen sisältyvässä toimintakertomuksessa. Tilinpäätöstietojen osalta tiedot toimitetaan ministeriölle viimeistään viikon kuluttua tilinpäätöksen hyväksymisestä ja puolivuotistietojen osalta 31.8. mennessä. Tulossopimuksen toteutumista arvioidaan ministeriön antamassa tilinpäätöskannanotossa toimintavuotta seuraavan vuoden kesäkuussa.

Tulossopimus ja tilinpäätöstiedot julkaistaan [Valtiokonttorin määräyksen](#) mukaisesti.

Tavoitteiden toteutumisen arviointia varten tulossopimuksen mittareille on määritelty yksi läpi koko tulossopimuksen sovellettava arviointiasteikko. ELY-keskusten ja KEHA-keskuksen osalta sovelletaan kolmiportaista asteikkoa eli ”liikennevalomallia”. Liikennevalomallissa tavoitteiden toteutumista arvioidaan seuraavasti: VIHREÄ (3) = tavoite on saavutettu tai ylitetty, KELTAINEN (2) = tavoite on saavutettu osittain tai siitä ollaan jääty jonkin verran, PUNAINEN (1) = tavoitteesta on jääty paljon tai se ei ole toteutunut lainkaan. Sanallisessa tulosraportoinnissa keskitytään tulossopimuksen tulostavoitteiden poikkeama- ja riskiraportointiin. Erityisesti tavoitteista jäämisestä ja sen syistä tulee raportoida.

Toimialaohjaus täydentää tulosohjausta tarvittaessa ja hallinnonalat ohjeistavat toimialaohjauksen menettelyistä erikseen.

Allekirjoitukset toteutetaan sähköisesti.

30.1.2024

Työ- ja elinkeinoministeriö	Tiina Korhonen, ylijohtaja
Maa- ja metsätalousministeriö	Jaana Husu-Kallio, kansliapäällikkö
Ruokavirasto	Matti Puolimatka, ylijohtaja pääjohtajan sijainen
Opetus- ja kulttuuriministeriö	Anita Lehikoinen, kansliapäällikkö
Ympäristöministeriö	Juhani Damski, kansliapäällikkö
Kainuun ELY-keskus	Jaana Korhonen, ylijohtaja
Kainuun ELY-keskus	Sari Myllyoja, johtaja

Liitteet

Liitteisiin sisällytetään ohjauksen näkökulmasta olennainen, varsinaista sopimusta täydentävä materiaali. Liitteistä tehdään erillinen pdf- dokumentti.

Tulossopimuksen liitteisiin sisällytetään seuraavat:

1. Seurantamittarit, jotka täydentävät luvun 3 tulostavoitteita eli niillä seurataan viraston toimintaa ns. perusteke- mistä. Mikäli näissä tapahtuu laskua, nostetaan asia tarvittaessa tulostavoitteeksi.
2. Kuvaus riskienhallintajärjestelmästä
3. ELY-keskusten toimintamäärärahajako
4. ELY-keskuskohtaiset erikoistumistehtävät

SIGNATURES**ALLEKIRJOITUKSET****UNDERSKRIFTER****SIGNATURER****UNDERSKRIFTER**

This documents contains 33 pages before this page

Dokumentet inneholder 33 sider før denne siden

Tämä asiakirja sisältää 33 sivua ennen tätä sivua

Dette dokument indeholder 33 sider før denne side

Detta dokument innehåller 33 sidor före denna sida

authority to sign

representative

custodial

asemavaltuus

nimenkirjoitusoikeus

huoltaja/edunvalvoja

ställningsfullmakt

firmateckningsrätt

förvaltare

autoritet til å signere

representant

foresatte/verge

myndighed til at underskrive

repræsentant

frihedsberøvende