

Työ- ja elinkeinoministeriön julkaisuja • Alueet • 2024:12

Uudistuvat ja hyvinvoivat alueet

Valtioneuvoston aluekehittämispäätös
2024 – 2027



Työ- ja elinkeinoministeriö
Arbets- och näringsministeriet

Työ- ja elinkeinoministeriön julkaisuja 2024:12

Uudistuvat ja hyvinvoivat alueet

Valtioneuvoston aluekehittämispäätös 2024–2027

Työ- ja elinkeinoministeriö, alueet ja kasvupalvelut -osasto

Työ- ja elinkeinoministeriö Helsinki 2024

Julkaisujen jakelu

Distribution av publikationer

**Valtioneuvoston
julkaisuarkisto Valto**

Publikations-
arkivet Valto

julkaisut.valtioneuvosto.fi

Työ- ja elinkeinoministeriö

This publication is copyrighted. You may download, display and print it for Your own personal use. Commercial use is prohibited.

ISBN pdf: 978-952-327-953-7

ISSN pdf: 1797-3562

Taitto: Valtioneuvoston hallintoyksikkö, Julkaisutuotanto

Helsinki 2024

Uudistuvat ja hyvinvoivat alueet Valtioneuvoston aluekehittämispäätös 2024–2027

Työ- ja elinkeinoministeriön julkaisu 2024:12

Teema

Alueet

Julkaisija Työ- ja elinkeinoministeriö

Yhteisötekijä Työ- ja elinkeinoministeriö, Alueet ja kasvupalvelut -osasto
Kieli suomi

Sivumäärä

43

Tiivistelmä

Aluekehittämispäätös 2024–2027 sisältää pääministeri Petteri Orpon hallituksen aluekehittämisen painopisteet ja tavoitteet, joihin ministeriöt sitoutuvat. Maakuntien liitot huomioivat aluekehittämispäätöksen omissa strategioissaan. Aluekehittämispäätös ohjaa eri hallinnonalojen ja maakuntien liittojen aluekehittämistä ja niiden toimenpiteiden yhteensovittamista.

Aluekehittämispäätöksen painopisteet ovat:

- Kestävä elinvoima ja investoinnit
- Hyvinvoiva väestö ja yhteisöt
- Vetovoimainen elinympäristö ja monimuotoinen luonto

Kokonaisturvallisuus, kansainvälisyys sekä aluelähtöisyys ovat kaikkia painopisteitä poikkileikkaavia näkökulmia. Aluekehityksen ja painopisteiden kehittämisen edellytyksinä ovat: alueiden saavutettavuus, työvoiman saatavuus ja työllisyys sekä osaaminen ja sivistys, joita ilman useimpia painopisteiden tavoitteita ei ole mahdollista saavuttaa.

Asiasanat aluekehitys, aluepolitiikka, alueet, elinvoimaisuus, hyvinvointi, elinkeinot, elinympäristö, luonnon monimuotoisuus

ISBN PDF 978-952-327-953-7

Asianumero VN/25223/2023-TEM

ISSN PDF 1797-3562

Hankenumero TEM078:00/2023

Julkaisun osoite <https://urn.fi/URN:ISBN:978-952-327-953-7>

Förnyelse och välmående i regionerna

Statsrådets regionutvecklingsbeslut 2024–2027

Arbets- och näringsministeriets publikationer 2024:12 Tema Regionerna

Utgivare Arbets- och näringsministeriet

Utarbetad av xxx
Språk finska

Sidantal 43

Referat

Förnyelse och välmående i regionerna – Statsrådets regionutvecklingsbeslut 2024–2027

Regionutvecklingsbeslutet 2024–2027 innehåller de prioriteringar och mål i regionutvecklingen som ministerierna förbinder sig till under statsminister Petteri Orpos regeringsperiod. Landskapsförbunden beaktar regionutvecklingsbeslutet i sina egna strategier. Regionutvecklingsbeslutet styr regionutvecklingen inom olika förvaltningsområden och landskapsförbund och samordningen av åtgärderna.

Prioriteringarna i regionutvecklingsbeslutet är

- hållbar livskraft och investeringar
- välmående befolkning och samhällen
- attraktiv livsmiljö och biologisk mångfald.

Övergripande säkerhet, internationalisering och regional orientering är genomgående aspekter i alla prioriteringar. Förutsättningar för regionutveckling och utveckling av prioriteringarna är regionernas tillgänglighet, sysselsättning och tillgång på arbetskraft samt kompetens och bildning. Utan dessa är det inte möjligt att uppnå de flesta av målen som ingår i prioriteringarna.

Nyckelord xxx

ISBN PDF 978-952-327-953-7

Ärendenummer VN/25223/2023-TEM

ISSN PDF 1797-3562

Projektnummer TEM078:00/2023

URN-adress <https://urn.fi/URN:ISBN:978-952-327-953-7>

Evolving and Prosperous Regions Government's Regional Development Decision 2024–2027

Publications of the Ministry of Economic Affairs and Employment 2024:12	Subject	Regions
Publisher	Ministry of Economic Affairs and Employment of Finland	
Group author	xxx	
Language	Pages	43

Abstract

The regional development decision 2024–2027 contains the regional development priorities and objectives of Prime Minister Petteri Orpo's Government, to which the ministries will be committed. Regional councils will consider the regional development decision in their own strategies. The regional development decision guides regional development in different administrative branches and regional councils and the coordination of their measures.

The priorities of the regional development decision are:

- Sustainable vitality and investments
- Healthy population and communities
- Attractive living environment and diverse nature

Comprehensive security, internationality and regional orientation are cross-cutting perspectives in all priority areas. The preconditions for regional development and the priorities are: accessible regions, availability of labour, employment, competence, and education and culture, without which most of the priorities cannot be achieved.

Keywords xxx

ISBN PDF	978-952-327-953-7	ISSN PDF	1797-3562
Reference number	VN/25223/2023-TEM	Project number	TEM078:00/2023

URN address <https://urn.fi/URN:ISBN:978-952-327-953-7>

Sisältö

1	Aluekehittämisen painopisteet 2024–2027	7
1.1	Johdanto	7
1.2	Aluekehittämisen lähtökohdat hallituskaudella	8
1.3	Painopiste: Kestävä elinvoima ja investoinnit	11
1.3.1	Aluekehittämisen tavoitetila Kestävä elinvoima ja investoinnit	13
1.3.2	Aluekehittämisen tavoitteet Kestävä elinvoima ja investoinnit	14
1.4	Painopiste: Hyvinvoiva väestö ja yhteisöt	16
1.4.1	Aluekehittämisen tavoitetila Hyvinvoiva väestö ja yhteisöt:	18
1.4.2	Aluekehittämisen tavoitteet Hyvinvoiva väestö ja yhteisöt:	18
1.5	Painopiste: Vetovoimainen elinympäristö ja monimuotoinen luonto	20
1.5.1	Aluekehittämisen tavoitetila Vetovoimainen elinympäristö ja monimuotoinen luonto	22
1.5.2	Aluekehittämisen tavoitteet Vetovoimainen elinympäristö ja monimuotoinen luonto	22
2	Poikkileikkaavat näkökulmat	24
2.1	Aluelähtöisyys	24
2.2	Kokonaisturvallisuus	25
2.3	Kansainvälisyys	26
3	Aluekehittämisen edellytykset	28
3.1	Saavutettavuus	28
3.2	Työvoiman saatavuus ja työllisyys	29
3.3	Osaaminen ja sivistys	30
4	Aluekehittämisen toimintatavat	32
5	Aluekehittämisen vaikuttavuuden seuranta	35
6	Aluekehittämispäätökseen kytkeytyvät valtioneuvoston strategiat ja toimet ...	36
	LIITE 1 Aluekehittämispäätöksen 2024–2027 ympäristövaikutusten arviointi (SOVA)	39

1 Aluekehittämisen painopisteet 2024–2027



1.1 Johdanto

Aluekehittämispäätös 2024–2027 sisältää pääministeri Petteri Orpon hallituskauden aluekehittämisen painopisteet ja tavoitteet, joihin ministeriöt sitoutuvat. Aluekehittämispäätös ohjaa eri hallinnonalojen ja maakuntien liittojen aluekehittämistä ja

niiden toimenpiteiden yhteensovittamista. Maakuntien liitot huomioivat aluekehittämispäätöksen omissa strategioissaan yhteistyössä kuntien, kaupunkien ja muiden toimijoiden kanssa.

Alueiden omiin vahvuuksiin ja tasapainoiseen aluekehittämiseen nojaavan politiikan tavoitteet ja toimenpiteet kytkeytyvät hallitusohjelmaan. Vahva ja välittävä Suomi rakentuu erilaisten alueiden elinvoimaisuudesta ja toisiaan tukevasta, yhteisestä menestyksestä.

Tässä aluekehittämispäätöksessä painopisteet on jäsennetty kolmeen kokonaisuuteen:

- Kestävä elinvoima ja investoinnit
- Hyvinvoiva väestö ja yhteisöt
- Vetovoimainen elinympäristö ja monimuotoinen luonto

Kokonaisturvallisuus, kansainvälisyys sekä aluelähtöisyys ovat kaikkia painopisteitä poikkileikkaavia näkökulmia. Aluekehityksen ja painopisteiden kehittämisen edellytyksinä ovat: *alueiden saavutettavuus, työvoiman saatavuus ja työllisyys* sekä *osaaminen ja sivistys*, joita ilman useimpia painopisteiden tavoitteita ei ole mahdollista saavuttaa. Poikkileikkaavat teemat sekä aluekehittämisen edellytykset on huomioitu painopisteiden tavoitteiden määrittelyssä. Niitä on kuvattu tarkemmin päätöksen loppupuolella, kolmen painopisteen jälkeen. Kullekin painopisteelle on muodostettu tavoitetila, sekä tätä hallituskautta koskevat tavoitteet. Tavoitetila kuvaa ideaalitulannetta, jota kohti halutaan pyrkiä, vaikka sen saavuttaminen sellaisenaan ei ole mahdollista varsinkaan yhden hallituskauden aikana.

Aluekehittämispäätökselle valmistellaan erillinen toimeenpanosuunnitelma kevään 2024 aikana. Toimeenpanosuunnitelma sisältää konkreettiset toimet tavoitteiden edistämiseksi.

1.2 Aluekehittämisen lähtökohdat hallituskaudella

Tällä hallituskaudella aluekehittämistä haastaa kansainvälisen toimintaympäristön muuttuminen Venäjän hyökkäyssodan myötä. Kokonaisturvallisuus on noussut uudella tavalla aluekehittämisen keskiöön ja siihen liittyviä näkökulmia käsitellään myös aluekehittämispäätöksen painopisteissä poikkileikkaavasti.

Aluekehittämisen toimintaympäristöä raamittaa voimakkaasti talouden supistuminen ja julkisen talouden heikko tilanne. Taantuma koettelee erityisesti asuntomarkkinaa, joka kärsii korkojen noususta. Myös teollisuuden tilanne on hankala. Valtionhallinnon, kuntahallinnon ja hyvinvointialueiden yhteenlaskettu alijäämä on syvä: edelleen yli 14 miljardia euroa vuonna 2027. Velkasuhteen kasvun pysäyttäminen edellyttää erityisesti julkisen talouden alijäämien supistamista sekä talouden kasvua. EU-politiikassaan Suomi ajaa tavoitetta, että kukin jäsenmaa kantaa vastuun julkisen taloutensa kestävydestä. Niukkenevien resurssien olosuhteissa huomiota on kohdennettava entistä vahvemmin yhteistyön vahvistamiseen, verkostomaisen toimintatavan hyödyntämiseen ja toimintatapojen kehittämiseen. Niin kuntien, aluetoimijoiden kuin valtionhallinnonkin on yhä enemmän toimittava yhdessä, jotta niukkoja voimavaroja voidaan täysipainoisesti käyttää yhteisten tavoitteiden edistämiseen.

Aluekehittämisen ydintehtäväksi on noussut siirtymä kohti kestävästä elinkeinotoimintaa. Elinkeinoelämän uudistuminen kestäväälle pohjalle, siihen liittyvä Suomen ja alueiden edelläkävijyys sekä sitä tukeva vahva osaaminen ovat perustana alueiden menestymiselle ja elinvoimaisuudelle. Suomalaisilla alueilla on erilaisia vahvuuksia puhtaan siirtymän tekemiseen. Elinkeinoelämän uudistuminen aluelähtöisesti varmistaa koko Suomen elinvoimaisuuden. Alueiden välillä on suuria eroja mm. TKI-toiminnan intensiteetissä. Aluekehittämisen toimin tuetaan niin alueiden eriarvoisuuden kaventumista kuin niiden kansainvälistä edelläkävijyyttä.

Talouden kestävyyskriisin ohella aluekehittämisen toimintaympäristöä määrittää väestökehityksen muutos. Suomi on 2020-luvulla tilanteessa, jossa syntyvyys alenee, työikäisen väestön määrä vähenee sekä ikääntyneiden määrä ja sen myötä palvelujen ja hoivan tarve kasvaa. Väestökehityksen lähtökohdat ja tuleva kehitys eri alueilla ovat hyvin erilaisia. Osassa alueista väestörakenne vanhenee ja supistuu ja toisaalla kasvaa. Valikoiva muuttoliike voimistaa eroja alueiden välillä ja erilaistumiskehitys voimistuu edelleen.

Väestön ikärakenteen muutos haastaa alueita voimakkaasti seuraavan 20 vuoden aikana. Viimeisen viiden vuoden aikana väestö on kasvanut vain kuudessa maakunnassa ja noin joka viidennessä kunnassa. Nettomaahanmuutto on ainoa väestökehitykseen lisäävästi vaikuttava osatekijä useimmilla alueilla. Ei ole merkkejä siitä, että tilanne äkillisesti muuttuisi, vaan alhaisen syntyvyyden, ikärakenteen heikkenevän ja väestön keskittymisen arvioidaan jatkuvan edelleen.

Kaupunkimaisten alueiden negatiivisen väestökehityksen taustalla ovat usein teollisuuden ja palveluihin liittyvät rakennemuutokset. Maaseutualueilla väestön luonnollinen väheneminen, muuttotappiot ja etäisyys kasvukeskuksista vahvistavat

väestön supistumisen kierrettä. Myös maahanmuutto keskittyy Suomessa erityisesti pääkaupunkiseudulle ja muutamaaan kasvukeskukseen – ja alueiden sisällä suurimpiin keskuksiin. Väestön keskittymisessä saavutettavuudella on oma roolinsa. Mitä paremmin alue on saavutettavissa tai mitä lyhyempi on sen etäisyys kasvukeskukseen, sitä enemmän alue hyötyy keskuksen myönteisistä vaikutuksista.

Väestörakenteen muutos edellyttää muutoksia myös aluekehittämisen toimissa. Kehittämistyön, suunnittelun ja strategioiden on oltava oikea-aikaisia ja tilasto- ja ennakoititietoon perustuvia. Alueiden ja kuntien välisen yhteistyön ja verkostojen merkitys korostuu toimintatapojen uudistamisessa ja älykkään sopeutumisen näkökulman hyödyntämisessä.

Hyvinvoiva väestö ja yhteisöt ovat alueen voimavara. Mahdollisuus hyvään elämään määrittää alueen veto- ja pitovoimaa. Vetovoimainen elinympäristö ja luonnon monimuotoisuus muodostavat pohjan niin asukkaiden hyvinvoinnille kuin alueen elinvoimaisuudelle nyt ja tulevaisuudessa. Ympäristönäkökohdat ovatkin läsnä kaikissa aluekehittämisen ratkaisuissa. Aluekehittäminen perustuu kestävän kehityksen eri osa-alueiden tasapainoiseen huomioiseen ja tavoitteena on, etteivät toimet heikennä ympäristön tilannetta, vaan aluekehittämisellä vahvistetaan osaltaan luonnon monimuotoisuutta ja laadukasta elinympäristöä. Aluekehittämispäätöksen painopisteet ja sisällöt muodostavat kokonaisuuden, jossa eri osa-alueiden kehittäminen vahvistaa toinen toistaan.

Alueiden resilienssi ja alueen toimijoiden kyvykkyys koota voimansa toimimaan nopeasti uudella tavalla ovat yhä merkittävämmässä roolissa alueiden elinvoimaisuuden rakentamisessa. Vahvat yhteistyöverkostot ja keskinäinen luottamus yhteiskunnan ja alueen erilaisten toimijoiden kesken ovat perustana muutosjoustavuudelle.

1.3 Painopiste: Kestävä elinvoima ja investoinnit



Alueiden elinvoima syntyy erityisesti alueen yritysten menestyksen ja työllistävyyden kautta. Venäjän hyökkäyssota ja sitä seurannut energiakriisi, kohonnut inflaatio, korkotaso, liikenneverkon korjausvelka, globaalitalouden muutokset, osaajapula sekä tuottavuuden heikko kehitys haastavat alueiden elinvoiman kehitystä. Muutokset kansainvälisessä toimintaympäristössä kohtelevat alueita eri tavoin ja talouden rakennemuutokset ovat entistä pistemäisempiä.

Suomella on erinomaiset mahdollisuudet hyötyä globaalista puhtaan siirtymän ja uuden teknologian ennustetusta investointiaallosta. Uuden teollisuuspolitiikan vahvistuminen, investointien luvitusten sujuvoittaminen ja teolliset investoinnit tarjoavat vahvat lähtökohdat teollisuuden uudistumiselle ja kasvulle. Hallituksen tavoitteena on vahvistaa Suomen investointiympäristön houkuttelevuutta ja lisätä Suomeen suuntautuvia investointeja sekä luoda kansallinen toimintamalli isojen investointihankkeiden kotiuttamiseksi ja houkuttelemiseksi Suomeen. Ministerörajojen yli toimivan investointinyrkin ja poikkihallinnollisen työn lisäksi kehitetään yhteistyötä alueilla ja alueiden välillä.

Tutkimus-, kehitys- ja innovaatiotoiminnalla (TKI) on ratkaiseva merkitys elinkeinoelämän uudistumisessa, tuottavuuden kasvussa ja hyvinvoinnin luomisessa. Kansallisena tavoitteena on nostaa T&K-toiminnan menot neljään prosenttiin suhteessa bruttokansantuotteeseen vuoteen 2030 mennessä. Valtion T&K-menojen

lisääminen vahvistaa myös alueiden innovaatiotoimintaa. Tämä edellyttää, että alueet omalta osaltaan investoivat T&K-toimintaan ja erityisesti innovaatiotoiminnan kehittämiseen. Erityisesti alueiden elinvoiman kehittymisen kannalta alueiden vahvuuksiin perustuva TKI-toiminta, jossa yhdistyvät eri kokoisten yritysten, korkeakoulujen, ammatillisten oppilaitosten, tutkimuslaitosten ja muiden kehittämissorganisaatioiden poikkihallinnollinen alueellinen, kansallinen ja kansainvälinen yhteistyö, on tärkeää. Korkea osaaminen, kunnianhimoinen TKI-toiminta ja niiden vahvistaminen sekä toimiva koulutusjärjestelmä yhdessä teollisuuden ja elinkeinon elämän uusiutumisen ja korkean jalostusasteen kanssa luovat pohjan alueiden elinvoiman myönteiselle kehitykselle.

Puhtaan siirtymän lisäksi ilmastonmuutos, digisiirtymä, luontokadon torjunta sekä luonnon monimuotoisuuden edistäminen haastavat yritysten perinteisiä toimintatapoja. Samalla ne luovat kaiken kokoisille yrityksille suuria mahdollisuuksia kehittää liiketoimintaansa ja saada kilpailuetua globaaleilla markkinoilla. Ne alueet, jotka kykenevät kehittämään omista vahvuuksista lähteviä ja alueelliset erityispiirteet huomioivia, kestäväan kehitykseen sekä puhtaaseen ja digisiirtymään kytkeytyviä osaamis- ja innovaatioympäristöjä sekä uudistamaan teollisuuttaan ja elinkeinojaan, houkuttelevat alueelleen kehityshakuista yritystoimintaa, uusia investointeja, pääomaa ja osaajia.

Älykkään sopeutumisen näkökulma luo työkaluja niille alueille, joilla jatkuvan kasvun aikaansaaminen on vaikeaa. Älykkään sopeutumisen lähestymistavassa tunnistetaan uusia alueiden ja kuntien kehittämisen ja elinvoiman mahdollisuuksia väestön ikääntyessä ja vähentyessä. Väestökehitystä hallitaan sitä tunnistavien strategioiden, suunnitelmien ja politiikkatoimien pohjalta. Huomio kiinnittyy kasvuun sijaan elämänlaatuun ja tarpeita vastaavien palvelujen turvaamiseen ja kehittämiseen kestävästi. Elinvoimatarkasteluun sisältyy tällöin myös kestäväan elinvoimaisuuden näkökulma ja laadullisia mittareita.

Osaavan työvoiman saatavuus on haaste kaikille alueille. Olemassa oleva työvoimapotentiaali tulee kyetä hyödyntämään nykyistä tehokkaammin ja sitä voidaan täydentää myös ulkomailta tulevalle työvoimalla. Viihtyisä työ- ja elinympäristö sekä toimivat asuntomarkkinat ja peruspalvelut edesauttavat osaajien kiinnittymistä alueille. Lisäksi osaajia houkuttelevat maailmanluokan edistykselliset TKI-ympäristöt ja -ekosysteemit. Hallituksen työmarkkinareformien vaikutukset, sekä toimet työurien pidentämiseksi, samoin kuin työvoiman ulkopuolella olevien saamiseksi työmarkkinoille ja työntekijöiden osaamisen päivittäminen, ovat merkittävässä roolissa työvoiman saatavuushaasteeseen vastaamiseksi.

Toimivat liikenteelliset ja digitaaliset yhteydet ovat edellytyksiä tavaroiden, palveluiden, tiedon sekä osaajien liikkumiseen. Kattavat ja toimivat sähkösiirtoverkot sekä puhtaan energian ratkaisujen kehittyminen ja investoinnit luovat edellytyksen erityisesti energiaintensiivisen teollisuuden työpaikoille alueilla. Lisäksi turvallinen ja ennakoitava toimintaympäristö luo alueista houkuttelevia yritystoiminnalle, uusille yrittäjille, uusille investoinneille ja osaajille.

1.3.1 Aluekehittämisen tavoitetila | Kestävä elinvoima ja investoinnit

Alueiden elinvoima perustuu puhtaan- ja digisiirtymän hyödyntämiseen huomioiden kestävän kehityksen kaikki eri osa-alueet. Valtion T&K-investoinnit, teollisuuspoliittinen strategia ja alueiden älykkään erikoistumisen strategiat, biotalousstrategia, mineraalistrategia, kiertotalousohjelma sekä niiden toimeenpano uudistavat teollisuutta ja elinkeinoelämää ja edistävät kestäviä investointeja. Alueiden osaamis- ja innovaatioympäristöt sekä yritystoiminnan palvelut ovat kannustavia ja vetovoimaisia ja luovat näin edellytyksiä yritysten uudistumiselle, uudelle yritystoiminnalle, vahvalle TKI-toiminnalle ja jalostusasteen nostamiselle. Osaavaa työvoimaa on saatavilla kaikilla alueilla ja valtion aluehallintoa on uudistettu tukemaan alueiden elinvoiman kasvua.

Alueet ovat liikenteellisesti ja tiedonsiirtoverkkojen osalta hyvin saavutettavia, mikä luo parempia edellytyksiä tavaroiden, palveluiden, tiedon, asiakkaiden sekä osaajien liikkumiseen. Lisäksi sähkösiirtoverkot ovat kehittyneet luoden edellytyksiä sähköntuotannolle.

Pohjoisen ja itäisen Suomen mahdollisuudet on hyödynnetty erityisesti taloudellisen kasvun, alueellisen elinvoiman uusiutumisen, investointien vauhdittamisen, osaamisen kehittämisen sekä työvoiman saatavuuden näkökulmista. Eteläisen ja läntisen Suomen investointipotentiaalia on hyödynnetty tuoden koko Suomeen elinvoimaa ja kasvua. Lisäksi muuttuneessa turvallisuuspoliittisessa tilanteessa on edistetty Suomen huoltovarmuutta ja omavaraisuutta sekä vahvistettu turvallisuutta Pohjoismaisessa, EU- ja Nato-yhteistyössä uusi geopolitiikka huomioiden. Tällä turvataan elinkeinoille vakaa toimintaympäristö.

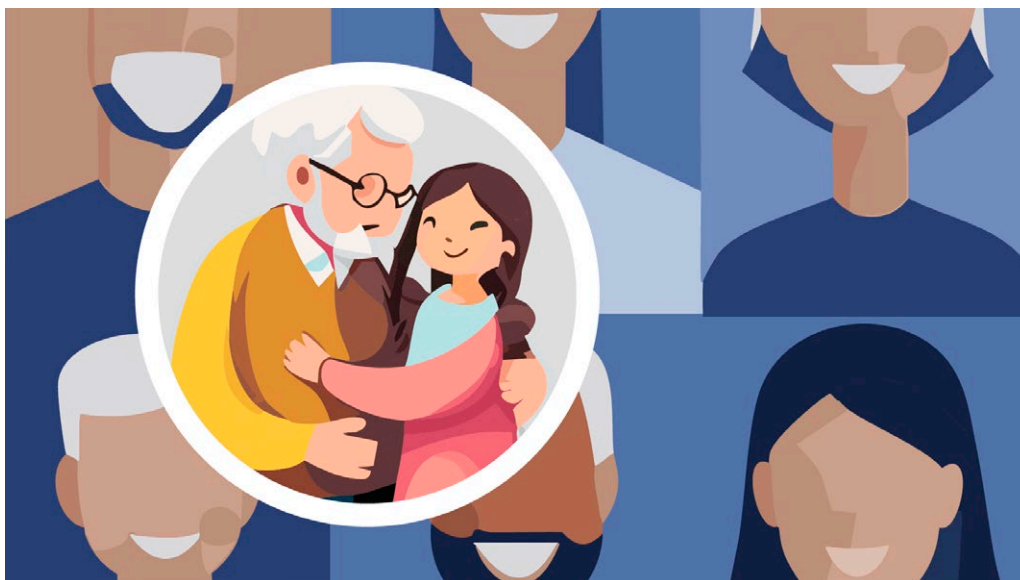
1.3.2 Aluekehittämisen tavoitteet | Kestävä elinvoima ja investoinnit

- Alueiden kansainvälisen tason osaamis- ja innovaatiokeskittymät vahvistuvat, eri kokoisten yritysten omat ja ulkomaiset T&K-investoinnit ja kehittämispanostukset osaamiseen kasvavat. T&K-menot/BKT kasvavat kaikilla alueilla.
- Kansalliset ja alueelliset toimet TKI-toiminnan vahvistamiseksi täydentävät hyvin toisiaan.
- Alueiden erikoistuminen ja alueiden välinen kansallinen ja kansainvälinen yhteistyö lisäävät TKI-toiminnan vaikuttavuutta ja tehokkuutta.
- Yritystoiminta kehittyy ja uudistuu sekä alueen jalostusaste kasvaa. Edistetään tarkoituksenmukaisia omistajanvaihdoksia: Elinkelpoisiin yrityksiin löytyy tarvittaessa uutta omistajuutta onnistuneilla omistajanvaihdoksilla. Edistetään digitalisaation mahdollisuuksien hyödyntämistä yrityksissä.
- Edistetään alueille kohdistuvia uusia puhtaan- ja digisiirtymän mukaisia investointeja. Sähkönsiirtoverkkoa kehitetään puhtaan energiatuotannon mahdollistamiseksi. Edistetään tuulivoiman hyödyntämisen mahdollisuuksia kaikilla alueilla mm. tuulivoima -työryhmän kautta.
- Tunnistetaan alueiden teolliset vahvuudet sekä energia- ja logistiikkaratkaisujen synergiat kansallisen teollisuuspoliittisen strategian toimeenpanon tueksi. Itäisen ja pohjoisen Suomen uusia kasvu- ja investointimahdollisuuksia vahvistetaan merkittävästi. Eteläisen ja läntisen Suomen investointipotentiaalia vauhditetaan ja hyödynnetään täysimääräisesti.
- Valtion aluehallintoa uudistetaan tukemaan alueiden elinvoiman kehittymistä. Vahvistetaan yhdenmukaista lupa- ja valvontakäytäntöä alueesta riippumatta ja sujuvoitetaan lupaprosesseja ympäristösuojelun tasosta tinkimättä.
- Talouden rakennemuutoksiin vastataan (sekä myönteisiin että kielteisiin). Alueiden kykyä kohdata rakennemuutoksia vahvistetaan. Äkillisten rakennemuutosten (ÄRM) toimintamallia uudistetaan kehittämällä analyysityökaluja, seuranta- ja toiminnan pitkäjänteisyyttä.
- Koulutusjärjestelmä tuottaa osaajia alueiden elinkeinon tarpeisiin. Osaavan työvoiman saatavuushaasteita vähennetään merkittävästi edistämällä kohtaantoa, hyödyntämällä olemassa olevaa työvoimapotentiaalia sekä lisäämällä kansainvälistä osaamista.
- Kansainväliset osaajat perheineen viihtyvät alueilla ja tukevat alueiden talouskasvua ja elinvoimaisuutta. Lisätään työnantajille tarjottavaa tukea

kansainvälisen rekrytoinnin eri vaiheisiin. Varmistetaan vieraskielisten työntekijöiden onnistunut kotoutuminen.

- Vahvistetaan kansainvälisten opiskelijoiden opintojen aikaisia työelämäyhteyksiä sekä integroitumista suomalaiseen yhteiskuntaan. Vahvistetaan kansainvälisten opiskelijoiden määriin, opiskelualoihin ja integrointiin liittyvää alueellista suunnitelmallisuutta eri toimijoiden yhteistyössä.
- Edistetään alueiden ja kuntien mahdollisuutta hyödyntää älykkään sopeutumisen näkökulmaa ja vahvistaa yhteistyötään älykkään sopeutumisen toimissa erityisesti väestöään voimakkaasti menettävillä alueilla.
- Vakaan elinkeinoelämän toimintaympäristön takaamiseksi vahvistetaan alueiden kokonaisturvallisuutta.
- Liikennejärjestelmää ja tietoliikenneverkkoja kehitetään niin, että ne tukevat alueiden omaleimaisen elinkeinoelämän toimintaedellytyksiä ja alueiden sisäistä ja niiden välistä saavutettavuutta ja yhteistyötä kestäväällä tavalla.

1.4 Painopiste: Hyvinvoiva väestö ja yhteisöt



Hyvinvointiin sisältyvät toisaalta yksilöiden kokemus omasta ja läheistensä elämänlaadusta ja toisaalta alueen asukkaiden ja eri väestöryhmien aineellista ja sosiaalista hyvinvointia kuvastavat tekijät (kuten käytettävissä olevat tulot, palvelujen ja koulutuksen saatavuus sekä mahdollisuuksien tasa-arvo). Sosiaalisesti kestävä ja hyvinvoivan alueen näkökulmista hyvinvoinnin tasoon, sen kasvattamiseen ja jakautumiseen liittyvät kysymykset ovat keskeisiä. Yhteisöllisyys ja osallisuus lisäävät koettua hyvinvointia sekä luovat alueille pito- ja vetovoimaa. Ne vahvistavat luottamusta yhteiskuntaan ja ihmisiin ja tukevat kokonaisturvallisuutta.

Hyvä elämä on aluekehittämisen ydinkysymyksiä ja hyvinvoiva väestö alueen voimavara. Hyvän elämän edellytyksiä edistetään vähentämällä huono-osaisuutta eri väestöryhmissä sekä alueiden välistä ja sisäistä eriarvoisuutta. Alueet eroavat toisistaan monissa hyvinvointiin suorasti ja epäsuorasti vaikuttavissa tekijöissä, mikä näkyy väestön terveyden ja hyvinvoinnin merkittävänä vaihteluna maakuntien välillä. Alueiden sisällä on merkittäviä eroja hyvinvointia edistävissä ja heikentävissä tekijöissä, esimerkiksi kasvukeskusten ja väestöä menettävien tai harvaan asuttujen alueiden kesken.

Alueiden väliset erot hyvinvoinnissa ja esimerkiksi sairastavuudessa heijastavat osaltaan ikärakennetta. Itä- ja Pohjois-Suomen väestö on keskimäärin ikääntyneempää kuin Etelä- ja Länsi-Suomen väestö, mutta ikärakenteessa on myös voimakkaita

maakuntien sisäisiä eroja. Myös Etelä- ja Länsi-Suomessa on paljon alueita, joilla ikääntyneen väestön määrä on suuri ja ikärakenne haastava. Keskuksissa puolestaan työttömyys on hyvinvointia heikentävä tekijä, kun työttömien absoluuttinen määrä on suuri.

Maahan muuttaneen väestön määrä vaihtelee alueittain painottuen Uudellemaalle sekä kasvukeskuksiin. Venäjän hyökkäyssodan vuoksi Suomeen paenneita ukrainalaisia asuu suuressa osassa Suomen kuntia. Ulkomaalaistaustaisista suurin osa on työkäisiä, joiden integroituminen työelämään on välttämätöntä. Lasten osuus on suuri pakolaistaustaisissa ryhmissä.

Liikkumattomuus on Suomessa kasvanut huolestuttavalle tasolle ja tämän vaikutukset sekä yksilön hyvinvointiin että yhteiskuntaan ovat merkittäviä niin työurien pituuden, kansanterveyden kuin yhteiskunnalle koituvien kokonaiskustannusten muodossa. Mielen terveyden ongelmien määrän kasvu on keskeinen väestön hyvinvointia heikentävä tekijä ja haaste yhteiskunnalle. Mielen terveyssyistä alkavat eläkkeet ovat erityisesti nuorilla kasvussa. Sekä liikkumattomuus että voimakkaasti lisääntyneet mielen terveysongelmat ovat kansanterveydellisiä uhkia, joiden ehkäiseminen ja hoito edellyttävät sekä nopeita että pitkän aikavälin toimia monelta suunnalta.

Osallisuuden kokemus on vahvasti yhteydessä väestökehitykseen ja yksilön sosioekonomiseen tilanteeseen, kuten työmarkkina-asemaan. Heikko osallisuus lisää riskiä erilaisten ongelmien kasaantumiselle.

Väestön terveys ja hyvinvointi vaihtelevat merkittävästi esimerkiksi sosioekonomisen aseman, sukupuolen, siviilisäädyn, asuinalueen ja äidinkielen mukaan. Lähes kaikki terveyden, toimintakyvyn ja hyvinvoinnin ongelmat ovat yleisimpiä vähän koulua käyneillä ja pienituloisilla ihmisillä. Maahanmuuttajilla pienituloisuus on vähentynyt, mutta on yhä yleistä. Psykkinen kuormittuneisuus on maahanmuuttajilla koko väestöä yleisempää.

1.4.1 Aluekehittämisen tavoitela | Hyvinvoiva väestö ja yhteisöt:

Suomi on hyvinvoiva yhteiskunta, jossa kaikilla on yhtäläiset mahdollisuudet hyvään elämään. Hyvinvointi- ja terveyserot ovat alueiden välillä ja sisällä pienentyneet huono-osaisuuden vähennyttyä. Luottamus yhteiskuntaan on vahva ja jokainen ihminen on arvokas. Ihmisten mahdollisuudet koulutukseen, työhön, riittävään toimeentuloon sekä toimiviin ja saavutettaviin palveluihin ja osallisuuteen vähentävät yhteiskunnan haavoittuvuutta eri alueilla ja edistävät yhteiskuntarauhaa. Yhteisöllisyys, osallisuus ja vaikuttaminen itseä koskeviin asioihin vahvistavat alueen veto- ja pito-voimaa sekä edistävät aktiivista kansalaisuutta ja valmiuksia toimia demokraattisen ja tasa-arvoisen yhteiskunnan vahvistamiseksi.

Kaupunki-, maaseutu- ja saaristopolitiikan toimin vahvistetaan väestön hyvinvointia kunkin alueen erityispiirteet huomioiden. Aluekehittämisessä älykkään sopeutumisen näkökulmaa hyödynnetään väestöään menettävillä kaupunki-, maaseutu-, ja saaristoalueilla.

1.4.2 Aluekehittämisen tavoitteet | Hyvinvoiva väestö ja yhteisöt:

- Aluekehittämisen keskiössä on ihmisten mahdollisuus hyvään elämään.
- Vahvistetaan eri toimijoiden monialaista yhteistyötä huono-osaisuuden vähentämiseksi ja hyvän elämän mahdollistamiseksi alueiden erityispiirteet huomioiden. Hyvinvointialueiden, kuntien, työllisyysalueiden, valtion aluehallinnon, maakuntien liittojen ja muiden alueellisten toimijoiden välinen yhteistyö vahvistaa kokonaisvaltaista näkökulmaa alueen asukkaiden ja yhteisöjen hyvinvoinnin kehittämiseen. Yhteistyötä ja kumppanuutta vahvistetaan julkisen, yksityisen ja kolmannen sektorin kesken.
- Aluekehittäminen on tietoon perustuvaa. Oikea-aikainen päätöksenteko perustuu ennakointi- ja tilastotietoon ja asukkaiden hyvinvoinnin vahvistamiseen. Alueet seuraavat aktiivisesti huono-osaisuuden kehittymistä ja vahvistavat eri toimijoiden yhteistä tietopohjaa hyvinvoinnista, huono-osaisuudesta ja osallisuudesta.
- Väestöään menettävillä alueilla hyödynnetään ja kehitetään älykkään sopeutumisen toimintatapoja yhteistyössä muiden alueiden ja kuntien kanssa. Voimakkaan väestönkasvun alueilla huomio on kasvun hallitsemisessa.
- Hyvinvointi- ja terveyseroja alueiden sisällä ja välillä kavennetaan suuntaamalla kehittämistoimia työllisyyteen, yhdenvertaisiin mahdollisuuksiin peruspalveluiden saavuttamiseen, koulutusmahdollisuuksiin, työ- ja toimintakykyä edistäviin toimiin,

järjestötoimintaan sekä kulttuuri- ja liikuntamahdollisuuksiin ja terveelliseen ruokavalioon. Puhtaan luonnon ja luonnossa liikkumisen merkitys terveydelle tunnustetaan. Vahvistetaan alueiden välisiä verkostoja hyvinvoinnin edistämiseksi.

- Saamelaisille alkuperäiskansana Suomen lainsäädännössä ja kansainvälisissä ihmisoikeussopimuksissa turvattujen oikeuksien toteutuminen varmistetaan aluekehittämisessä. Lisäksi tuetaan saamelaisten oikeutta ylläpitää ja kehittää omaa kieltään ja kulttuuriaan, mukaan lukien saamelaisten perinteisiä elinkeinoja ja niiden nykyaikaisia harjoittamismuotoja.
- Vahvistetaan kansalaistoiminnan ja yhteisölähtöisen paikallisen kehittämisen roolia alueiden kehittämisessä.
- Varmistetaan yhteiskunnan ja työelämän yhdenvertaisuus ja syrjimättömyys.
- Kiinnitetään erityistä huomiota nuorten hyvinvointia vahvistaviin toimiin aluekehittämisessä.

1.5 Painopiste: Vetovoimainen elinympäristö ja monimuotoinen luonto

Kuva 1.



Vetovoimainen elinympäristö ja monimuotoinen luonto pitävät sisällään ajatuksen ihmisten ja elinkeinoelämän sekä luonnon kannalta tasapainoisesta kehityksestä, joka tukee hyvinvointia ja luonnonvarojen kestävästä käytöstä. Laadukas elinympäristö on asuinpaikkana viihtyisä ja houkutteleva ja edistää ihmisten kiinnittymistä kotipaikkansa yhteisöihin. Kansallisella kulttuuriympäristöllä ja -perinnöllä on tärkeä merkitys paikkojen ja alueiden identiteetin ja vetovoimaisuuden kannalta. Elinvoiman kannalta merkityksellistä on varmistaa yritystoiminnan edellytykset ja sijoittumismahdollisuudet. Fyysisten tekijöiden ohella keskeisiä ovat yhteisöt ja paikallisten, alueellisten ja kansallisten toimijoiden yhteistyö.

Alue- ja yhdyskuntarakenne luo perustan väestön elinolojen, elinkeinoelämän, kilpailukyvyyn ja ympäristön kestäväälle kehittymiselle. Yhdyskuntien toimivuuteen vaikuttavat eri toimintojen sijoittuminen sekä niitä yhdistävät liikenne-, energia- ja tietoliikenneverkot. Alue- ja yhdyskuntarakenne sekä liikennejärjestelmä luovat puitteet ja mahdollisuudet Suomen ja sen eri alueiden kehitykselle sekä hyvälle elämänlaadulle.

Ympäristömme muuttuu nopeasti muun muassa ilmastonmuutoksen ja luonnon monimuotoisuuden heikentymisen seurauksena. Kaupungistuminen ja väestön ikääntyminen ovat muutostekijöitä, joilla voi olla merkittäviä vaikutuksia alueiden kehitykseen ja aluerakenteeseen. Aluerakenteen polarisoituvaan kehitykseen on kyettävä vastaamaan kehittämällä väestöltään vähenevien alueiden älykästä sopeutumista, hyödyntämällä digitalisaation ja paikkariippumattoman työn mahdollisuuksia sekä etsimällä ratkaisuja eriytymisen tuomiin haasteisiin asumiselle.

Ilmastonmuutoksen hillintä sekä siihen sopeutuminen ovat keskeisiä tavoitteita, joiden rinnalla luonnonvarojen kestävä käyttö sekä toimet luonnon monimuotoisuuden vahvistamiseksi ja luontokadon pysäyttämiseksi ovat nousseet kriittisiksi kysymyksiksi. Ilmastonmuutoksen myötä metsäpalojen, tulvien ja sään ääri-ilmiöiden odotetaan lisääntyvän, ja niiden vaikutukset näkyvät eri tavoin erilaisilla alueilla ja ihmisten arjessa. Luontopohjaisilla ratkaisuilla voidaan alueellisesti vähentää luonnon monimuotoisuuden heikentymistä ja samalla edistää ilmastonmuutoksen hillintää ja sopeutua sen vaikutuksiin. Alue- ja yhdyskuntarakenne vaikuttaa osaltaan siihen, miten ympäristöhaasteisiin pystytään vastaamaan maan eri osissa.

Luonnon monimuotoisuus on ihmistoiminnan seurauksena heikentynyt, ja luontaiset elinympäristöt ovat vähentyneet ja pirstoutuneet. Luontokadon pysäyttämiseksi luonnon tilaan suoraan kohdistuvia paineita on vähennettävä esimerkiksi maa- ja luonnonvarojen kestävää käyttöä kehittämällä sekä luonnon tilaa parannettava suojelun, ennallistamisen ja hoidon keinoin. Luonnonvarojen kestävä käyttö huomioi luonnon kantokyvyn eikä ylitä luonnon kykyä uusiutua ja palautua.

Ilmastonmuutoksen hillinnän ja luonnonvarojen kestävä käytön kannalta tarvitaan ekologisesti, sosiaalisesti ja taloudellisesti kestävää puhdasta siirtymää, jossa kestävämmiin tuotetuihin raaka-aineisiin ja kulutustuotteisiin mukaan lukien palvelut korvaavat asteittain fossiilipohjaisia ja päästöintensiivisiä materiaaleja eri toimialoilla. Puhdas siirtymä on muutos kohti ekologisesti kestävä taloutta ja kasvua, joka nojaa vähähiilisiin sekä kiertotalouteen ja luonnon monimuotoisuutta edistäviiin ratkaisuihin. Ilmaston rinnalla siirtymässä tulee huomioida myös muut ympäristö- ja luontovaikutukset, taloudellinen kestävyys sekä sosiaalinen ja alueellinen oikeudenmukaisuus.

Puhdas siirtymä lisää osaltaan esimerkiksi akkumateriaalien tarvetta, jotta muun muassa uusiutuvaan energiaan perustuvat, sähköistymistä edellyttävät energiasjärjestelmät voidaan rakentaa. Kestävät kiertotalouden ratkaisut sekä biopohjaiset kestävästi tuotetut tuotteet ovat osaratkaisu siirtymän onnistumisessa.

Bio- ja kiertotalouden korkean jalostusarvon ratkaisut vahvistavat omavaraisuutta, resurssituottavuutta ja ohjaavat luonnonvarojen kestäväan käyttöön. Siirtymä tukee talouden rakennemuutosta ja hiilineutraalin hyvinvointiyhteiskunnan rakentamista. Elinkeinoelämän näkökulmasta investoinnit puhtaaseen energiaan ja teknologioihin ovat merkittävä mahdollisuus myös kansainväliseen edelläkävijyyteen.

1.5.1 Aluekehittämisen tavoitetila | Vetovoimainen elinympäristö ja monimuotoinen luonto

Suomessa on erityyppisten alueiden vahvuudet hyödyntävä, verkottuva ja kehittyviin liikenneyhteyksiin tukeutuva aluerakenne ja elinvoimainen luonto- ja kulttuuriympäristö. Alue- ja yhdyskuntarakennetta sekä liikenne- ja viestintäyhteyksiä on kehitetty kestävästi ja luonnon kantokyky huomioiden.

Väestörakenteen muutos on tunnistettu kehittämisen lähtökohdaksi ja vetovoimaisia elinympäristöjä on sekä väestöltään supistuvilla että kasvavilla alueilla. Elinympäristöjen kehittämiseen osallistuvat poikkihallinnollisesti eri sektoreiden toimijat niin kansallisesti kuin alueilla.

Ilmastonmuutoksen riskit on tunnistettu ja muutosta on hillitty kansallisin ja alueellisin toimenpitein ja edetty määrätietoisesti kohti hiilineutraaliustavoitteen saavuttamista ja sen jälkeen hiilinegatiivisuutta sekä luonnon monimuotoisuustavoitteita, luontokadon pysäyttämistä ja luonnon tilan parantamista.

Luonnonvarojen käyttö on taloudellisesti, sosiaalisesti ja ekologisesti kestävää sekä alueellisesti oikeudenmukaista. Kiertotalouden liiketoimintamallit ja biotalouden arvonlisän kestävä kasvattaminen ovat kehittymässä vallitsevaksi talouden toimintamalliksi.

1.5.2 Aluekehittämisen tavoitteet | Vetovoimainen elinympäristö ja monimuotoinen luonto

- Alue- ja yhdyskuntarakennetta ja liikennejärjestelmää kehitetään ajantasaiseen tilannekuvaan perustuen pitkän aikavälin kehityskulkuja ennakoiden ja julkisen talouden resurssit huomioiden. Tavoitteena on alueidenkäytön kehityskuvan mukainen monikeskuksinen ja verkottunut aluerakenne sekä kestävä kaupunki- ja yhdyskuntakehitys, joka huomioi kasvavien ja väestöltään supistuvien alueiden erityistarpeet.

- Alueidenkäyttöä koskevaa lainsäädäntöä uudistamalla edistetään tarkoituksenmukaista maankäyttöä, hyvää elinympäristöä, kaavoituksen sujuvuutta, kaupunkien ja kuntien kasvua, riittävää asuntotuotantoa, alueiden elinvoimaisuutta, yritysten kilpailukykyä ja Suomen houkuttelevuutta investointikohteena. Sään ääri-ilmiöt ja tulvariskit huomioidaan yhdyskuntarakenteen suunnittelussa ja toteutuksessa.
- Liikennejärjestelmää kehitetään siten, että se tukee puhdasta siirtymää (esim. investoinnit, liikenteen sähköistyminen, jakeluinfra) ja mahdollistaa saumattoman liikkumisen kulkumuodosta riippumatta. Julkisesti järjestettyjä liikennepalveluita kehitetään kokonaisuutena yhteistyössä kuntien, hyvinvointialueiden ja muiden alueen oleellisten toimijoiden kanssa. Liikenteen päästöjä vähennetään liikenneinfran välityskykyä ja kuntoa parantamalla sekä lisäämällä kevyen liikenteen houkuttelevuutta ympäri vuotuisesti.
- Vuoden 2035 hiilineutraaliustavoitteen saavuttamiseksi vahvistetaan aluekehittämisen toimia ilmastonmuutoksen hillitsemisessä ja hiilineutraaliin kiertotalouteen siirtymisessä.
- Uusiutumattomien luonnonvarojen kulutus vähenee, ja uusiutuvien luonnonvarojen kestävä käyttö voi kasvaa siten, että kotimaan primääriraaka-aineiden kokonaiskulutus ei vuonna 2035 ylitä vuoden 2015 tasoa. Resurssituottavuus ja kiertotalousaste kaksinkertaistuu.
- Luontokadon pysäyttämiseksi ja luonnon monimuotoisuuden elpymiseksi parannetaan alueellisesti luonnon tilaa suojelun, ennallistamisen ja hoidon keinoin sekä vähennetään luonnon monimuotoisuuteen kohdistuvia paineita. Luonnon monimuotoisuutta turvataan mm. laajentamalla kansallista suojelualueverkostoa muita yhteiskunnallisia tarpeita vaarantamatta.
- Toimeenpannaan tulevaa Suomen luonnon monimuotoisuuden strategiaa ja toimintaohjelmaa ja luodaan sille toteutumisen ja vaikuttavuuden seuranta.
- Luonnon monimuotoisuuden heikentymisen pysäyttämiseksi vahvistetaan ja luodaan sellaisia toimia, joiden avulla toimialat ja yritykset voivat laatia ja julkaista suunnitelmansa ja sitoumuksensa (mm. tiekartat) luontojalanjäljen pienentämiseksi ja luontokädenjäljen kasvattamiseksi.
- Suomen luonnon monimuotoisuuden kannalta erityisen keskeisiä ovat metsien ja muiden luonnonvarojen käyttöön liittyvät strategiat sekä ilmastolain mukaiset suunnitelmat.

2 Poikkileikkaavat näkökulmat

Tällä hallituskaudella aluekehittämistoimia kehystävät muuttunut kansainvälinen toimintaympäristö ja kokonaisturvallisuuden näkökulman korostuminen. Kaikkia painopisteitä poikkileikkaavina teemoina onkin tunnistettu *aluelähtöisyys*, *kokonaisturvallisuus* sekä *kansainvälisyys*. Nämä näkökulmat on huomioitu painopisteiden tavoitteissa.

2.1 Aluelähtöisyys

Aluekehittämisen strategioiden ja toimien pohjana on aina aluelähtöisyys: ne perustuvat vahvasti alueen ominaispiirteisiin, nykyisiin tai tuleviin tunnistettuihin vahvuuksiin sekä alueen toimijoiden ja väestön sosiaaliseen ja kulttuuriseen pääomaan. Vaikuttavuuden kannalta tärkeää on kohdentaa politiikkaa toiminnallisten skaalojen mukaisesti, esim. kaupunkiseuduille, maaseutualueille, saaristoalueille tai yhteisille vyöhykkeille. Aluekehittämispäätöksen tavoitteet voivat – ja niiden tulee – merkitä erilaisia toimia ja painotuksia eri alueilla. Samoin eri politiikanalojen valmisteluilla, päätöksillä ja ohjelmilla on erilaisia vaikutuksia eri alueille.

Vaikka monilla alueilla on yhteisiä vahvuuksia ja haasteita, on olennaista kiinnittää huomiota myös alueiden välisiin ja sisäisiin eroihin, jotka vahvistuvat edelleen.

Alueiden erilaistumiskehityksen taustalla on erityisesti väestökehitys: väestörakenteen muutos, muutokset syntyvytydessä, muuttoliikkeessä ja tätä kautta väestön määrässä. Näiden kehityskulkujen vaikutukset kohdistuvat eri alueille hyvin erilaisilla tavoilla, ja ne ohjaavat siten alueiden tilannetta toisistaan poikkeaviin suuntiin. Kasvualueiden haasteita ratkomaan tarvitaan erilainen strategia kuin supistuvan kasvun alueille.

Myös kehittämisen resurssit ja esimerkiksi elinkeinotoiminnan ja osaamisen vahvuudet ovat eri alueilla erilaisia. Sijainti vaikuttaa kehittämisen edellytyksiin. Venäjän hyökkäyssota on vaikuttanut monella tavalla alueiden kehitykseen, talouteen, elinkeinotoimintaan, työvoiman saatavuuteen jne. eri puolilla maata. Vaikutukset erityisesti raja-alueilla ovat laajamittaisia ja syvällisiä. Uudet geopoliittiset ja taloudelliset haasteet sekä pitkä yhteinen raja Venäjän kanssa korostavat turvallisuuden

ja elinvoiman merkitystä. Erityisesti idässä on löydettävä uusia kehittämisen suuntia alueen elinvoimaisuutta vahvistamaan. Pohjoisessa puolestaan painottuvat kasvun mahdollisuuksien lunastaminen, investointien houkuttelu ja varmistaminen ja puhtaan siirtymän vauhdittaminen. Hallitus onkin sitoutunut viemään eteenpäin itäisen ja pohjoisen Suomen erityishaasteisiin ja mahdollisuuksiin vastaamista näihin keskittyvien erillisten ohjelmien avulla. Itäisessä Suomessa ohjelma perustuu yhdessä alueellisten toimijoiden ja muiden sidosryhmien kanssa keväällä 2023 tehtyyn yhteiseen tilannekuvaan, tavoitteisiin ja toimenpide-ehdotuksiin.

Länsi-Suomen alueilla tällä hallituskaudella näkyvät mm. uusiutuvan energian investoinnit ja niihin liittyvät päätökset, kasvun edellytysten luominen ja start-upit, turvallisuus ja puolustusteknologiat, sähköistyvä älykäs liikenne sekä vetytalous, joita tuetaan aluekehittämisen toimin. Etelä-Suomen alueilla vahvuudet ja kehittämisen tarpeet kohdistuvat edellä mainittujen ohella erityisesti TKI-toimintaan ja osaamiseen sekä osaavan työvoiman saatavuuden edistämiseen. Nämä kaikki edellyttävät vahvaa vuoropuhelua ja yhteistyötä valtion ja alueiden välillä.

Aluetyyppien (kuten erilaisten maaseutu-, saaristo- ja kaupunkityyppien) erot puolestaan vaikuttavat siihen, mitkä kehittämisen teemat ja osa-alueet nousevat erityisen merkittäviksi. Ne myös edellyttävät tavoitteiden tarkastelua eri näkökulmista, jotta toimenpiteet tukevat erilaisten alueiden kehittämistä.

2.2 Kokonaisturvallisuus

Muuttunut turvallisuusympäristö ja Suomen geopoliittisen aseman muutokset ja Natoon liittyminen ovat nostaneet kokonaisturvallisuuden näkökulman myös aluekehittämisen keskiöön. Huoltovarmuus, kyberturvallisuus, ihmisten kokema turvallisuus tai esimerkiksi elinkeinosektorin rooli turvallisuudessa ovat aluekehittämisessä vahvasti läsnä olevia näkökulmia. Alueiden elinvoiman ylläpitäminen edistää kokonaisturvallisuutta ja turvallisuus on keskeinen tekijä alueen väestön hyvinvoinnin, yritysten toiminnan ja investointien houkuttelun sekä alueen vetovoimaisuuden luomisessa. Nykyisessä geopoliittisessa tilanteessa elinvoimaiset alueet Suomessa ja EU:n itärajalalla ovat merkityksellisiä koko Euroopan turvallisuudelle. Suomen tavoitteena on myös vahvistaa EU:ta geopoliittisena toimijana ja puolustusyhteistyön syventämistä. Niin koko Euroopan Unionin, kuin suomalaisten alueidenkin kriisisietokykyä on vahvistettava – ja Suomen kokonaisturvallisuus- ja huoltovarmuusmallit tukevat tätä.

Elinvoimaisilla maaseutualueilla on kriittinen merkitys ruoan- ja energiantuotannon, omavaraisuuden, huoltovarmuuden ja turvallisuuden näkökulmista. Toimivat liikenneyhteydet ovat keskeisiä niin aluekehitykselle kuin kokonaisturvallisuuden vahvistamiselle.

Kokonaisturvallisuudella tarkoitetaan tavoitetilaa, jossa yhteiskunnan elintärkeisiin toimintoihin kohdistuvat uhkat ovat hallittavissa ja niihin on varauduttu. Tämä rakentuu toimijoiden sujuvan yhteistyön varaan, kun elintärkeistä toiminnoista huolehditaan viranomaisen, elinkeinoelämän, järjestöjen ja kansalaisten yhteistyönä. Yhteiskunnan elintärkeitä toimintoja ovat johtaminen, kansainvälinen ja EU-toiminta, puolustuskyky, sisäinen turvallisuus, väestön toimintakyky ja palvelut, henkinen kriisinkestävyys sekä talouden, infrastruktuurin ja huoltovarmuuden toimivuus. Varautuminen erilaisiin häiriö- tai poikkeustilanteisiin on osa kokonaisturvallisuutta.

Sekä kokonaisturvallisuuden että aluekehittämisen on perustuttava vahvaan ennakoitavuuteen ja pitkäjänteiseen kehittämiseen. Alueiden turvallisuus- ja varautumisfoorumien sekä –toimikuntien työskentely kytkeytyy alueen kehittämiseen ja vahvistaa alueellisten toimijoiden yhteistyötä. Erityisen tärkeää on saumattoman verkoston kehittäminen paikallisten, alueellisten ja valtakunnallisten foorumien välillä sekä toimijoiden roolien ja velvollisuuksien kirkastaminen ketjun ylläpidossa. Kokonaisturvallisuuden yhteistoimintamallissa toimijat jakavat ja analysoivat turvallisuutta koskevaa tietoa, ennakoivat, suunnittelevat ja harjoittelevat yhdessä.

Alueilla on omat vahvuutensa ja erityispiirteensä myös varautumisen näkökulmasta. Kriiseillä on usein alueellinen ja paikallinen ulottuvuus. Kriisit eivät kuitenkaan tunne aluerajoja, minkä vuoksi kokonaisturvallisuuden parantamiseen tähtääviä toimenpiteitä sekä aluekehittämistä tulisi suunnitella yliaalueellisesti ja hallinnonalojen rajat ylittävästi, alueiden erityispiirteet huomioiden.

2.3 Kansainvälisyys

Kansainvälistyminen on edellytys niin taloudellisen kasvun, innovaatioiden ja kilpailukykyyn vahvistamiseen kuin alueen elinvoimaisuuden kehittämiseen globaalissa kontekstissa. Suomen kytkeytyminen menestymisen kannalta olennaisiin kansainvälisiin verkostoihin on välttämätöntä innovaatioiden, uusien teknologioiden ja kehittämisideoiden hyödyntämiseksi ja synnyttämiseksi. Myönteinen kansainvälinen näkyvyys ja erottautuminen vahvistavat osaltaan alueen houkuttelevuutta niin investointien, yritysten, osaajien kuin matkailijoidenkin näkökulmista.

Geopoliittisten jännitteiden voimistuessa on erityisen tärkeää vahvistaa Suomen strategista kilpailukykyä, omavaraisuutta ja huoltovarmuutta. Suomen kilpailukyvyistä, saavutettavuudesta ja energian saatavuudesta tulee varmistua yritysten toimintaedellytysten turvaamiseksi ja kansainvälisten investointien houkuttelemiseksi. Valmisteilla oleva uusi teollisuuspoliittinen strategia tulee linjaamaan Suomen teollisuuden uudistumisen ja kasvun politiikkatoimia. Strategia laaditaan tiiviissä vuorovaikutuksessa elinkeinoelämän ja keskeisten sidosryhmien kanssa ja siinä huomioidaan alueiden erilaiset vahvuudet huoltovarmuuden ja omavaraisuuden edistämisen saralla.

Muuttunut kansainvälinen toimintaympäristö on pakottanut monet alueet purkamaan ja asettamaan uudelleen tärkeysjärjestykseen kansainvälisiä verkostojaan. Samalla kun kansainvälisten verkostojen merkitys korostuu entisestään, on huolehdittava myös siitä, että kansainvälistyminen ei pelkisty liian kapeaksi vaan säilyttää riittävän monialaisuuden. Aluekehittämiseen kytkeytyvää pohjoismaista yhteistyötä vahvistetaan ja tiivistetään edelleen. Euroopan unioni on Suomen tärkein poliittinen ja taloudellinen viitekehys ja arvoyhteisö, jonka puitteissa Suomi toimii aktiivisena, luotettavana ja ratkaisuhakuisena jäsenmaana.

Kansainvälistyminen edellyttää toimia yhteiskunnan eri sektoreilla. Myös ilmastonmuutos ja luontokadon torjunta edellyttävät sekä paikallisia että globaaleja ratkaisuja ja yhteistyötä. Globaali markkinakysyntä ja poliittinen muutospaine korostavat TKI-toiminnan roolia. Tarvitaan huipputason yliopistojen sekä innovatiivisten yritysten yhteistyötä kaupunkien ja alueiden kanssa osaajien ja investointien houkuttelemiseksi Suomeen.

3 Aluekehittämisen edellytykset

Aluekehitys ja tässä päätöksessä määritettyjen painopisteiden kehittäminen edellyttävät useiden osa-alueiden samanaikaista kehittämistä. Aluekehittämistä ei ole mahdollista tehdä keskittymällä vain rajattuihin näkökulmiin, vaan tarvitaan kokonaisuuden huomioimista ja eri osa-alueiden keskinäisvaikutusten tunnistamista. Tässä päätöksessä aluekehittämisen edellytyksistä nostetaan esille alueiden saavutettavuus, työvoiman saatavuus ja työllisyys sekä osaaminen ja sivistys, joita ilman useimpia painopisteiden tavoitteita ei ole mahdollista saavuttaa.

3.1 Saavutettavuus

Alueiden fyysisellä ja digitaalisella saavutettavuudella on keskeinen merkitys alueiden kehitysmahdollisuuksien kannalta. Erilaisten alueiden saavutettavuus tukee alueiden kestävästä kehittämistä, väestön hyvinvointia ja elinkeinoelämän puhdasta ja digisiirtymää. Fyysisellä saavutettavuudella tarkoitetaan helppoutta, jolla ihmiset ja yritykset saavuttavat tarvitsemansa palvelut ja toiminnot. Digitaalisessa saavutettavuudessa keskeistä ovat nopeat ja kattavat tietoliikenneyhteydet. Suomessa mobiiliverkon saatavuus on erittäin hyvällä tasolla, kun taas kiinteän laajakaistayhteyden saatavuudessa on edelleen alueellisia eroja.

Toimivat yhteydet ovat tärkeitä niin elinkeinoelämän kilpailukyvyyn kuin asukkaiden arjen sujuvuuden kannalta. Käytännössä elinkeinoelämän toimintaedellytysten turvaaminen pitää sisällään liikenneverkon kunnosta huolehtimisen ja kehittämisen, logistiset solmukohdat, kansainväliset yhteydet, kuljetuspalvelut sekä liikennejärjestelmän toimintavarmuuden ja turvallisuuden. Sujuva arjen liikkuminen tarkoittaa lisäksi toimivaa joukkoliikennettä ja matkaketjuja sekä kestävien kulkumuotojen edistämistä. Kävelyn ja pyöräilyn edistämällä on vahva yhteys väestön hyvinvointiin ja kansanterveyteen.

Muuttuneessa toimintaympäristössä kansainvälisen saavutettavuuden sekä toimintavarmuuden ja turvallisuuden näkökulmat tulevat huomioitaviksi aiempaa selkeämmin. Merikuljetusten varmistaminen on tärkeää, mutta huoltovarmuuden sekä häiriötilanteiden varalta tulee selvittää myös vaihtoehtoisia kuljetusreittejä.

Pääväyläverkon toimivuuden ohella on huomioitava riittävä väyläverkon kokonaisuuden jokapäiväinen välityskyky. Kokonaisturvallisuus pitää sisällään myös liikenne- ja kyberturvallisuudesta huolehtimisen.

Digitalisaation mahdollistama paikkariippumattomuus laajentaa hybridityön myötä työssäkäyntialueita ja voimistaa asuinalueiden merkitystä myös työympäristöinä sekä suurimpien kaupunkiseutujen monikeskuisuutta. Digitaalisten palveluiden kehittyminen voi osin korvata fyysisen saavutettavuuden merkitystä. Digitalisaation hyödyntämisen kansalliset tavoitteet on asetettu Digikompassissa, joka on vuoteen 2030 ulottuva kansallinen strateginen etenemissuunnitelma, joka luo kokonaisturvallisuuden Suomen digitalisaatiokehityksestä ja ohjaa kansallisen kehitystyön suuntaa.

Liikennejärjestelmän kehittämistä pitkällä aikavälillä linjataan valtakunnallisessa liikennejärjestelmäsuunnitelmassa, jonka päivitys valmistuu vuonna 2024. Vaikutusten arviointi on olennainen osa valtakunnallisen liikennejärjestelmäsuunnitelman valmistelua. Vaikutusten arvioinnin tavoitteena on edistää tietoon pohjautuvaa suunnittelua ja päätöksentekoa.

3.2 Työvoiman saatavuus ja työllisyys

Työvoiman saatavuus on viime vuosina näyttäytynyt keskeisenä aluekehittämisen haasteena kaikilla alueilla. Monilla aloilla niin julkisella kuin yksityisellä sektorilla on suuria haasteita rekrytoida osaavia työntekijöitä. Sosiaali- ja terveysalan työvoimapula, joka vaivaa länsimaita laajasti, merkitsee, ettei palveluita kyetä ylläpitämään nykyisellä tasolla ilman uudenlaisia palvelujen tuottamisen tapoja ja teknologisia innovaatioita. Ikärakenteen ja väestökehityksen muutos kärjistää edelleen kehitystä, kun mm. palvelujen tarve kasvaa samalla kun työikäinen väestö vähenee.

Työllisyys on keskeinen ihmisen osallisuutta ja hyvinvointia määrittävä tekijä. Työvoiman saatavuuden varmistamiseksi tulee tehostaa työn vastaanottamisen kannusteita sekä työnhakijoiden osaamisen päivittämistä. Osatyökykyisten työelämään osallistuminen on sekä yksilön että työmarkkinoiden toimivuuden kannalta tärkeää. Toimivat työvoimapalvelut ovat avainasemassa.

Taloustilanteen heikkenemisen myötä työvoiman kysyntä on osittain myös vähentynyt. Lisäksi suurin osa alueista kärsii kohtaanto-ongelmasta, jossa työttömien työnhakijoiden osaaminen ei kohtaa avoimien työpaikkojen täyttämiseen tarvittavan osaamisen kanssa. Kohtaanto-ongelmaan tulee vastata mm. tarpeisiin räätälöityä koulutusta tarjoamalla. TE24 –uudistus kannustaa kuntia ohjaamaan työnhakijoita avoimille työmarkkinoille ja samalla kannustaa koulutuksen järjestäjiä suuntaamaan

koulutusta työmarkkinoiden kysynnän mukaan. Ammatillisen koulutuksen rahoitusmallia uudistetaan ja toiminnan ohjauksen vaikuttavuutta ja tuloksellisuutta vahvistetaan niin, että koulutus vastaa nykyistä paremmin elinkeinoelämän tarpeisiin sekä alueelliseen työvoimatarpeeseen.

Talouden alakulon väistyessä työvoimapula alueilla voi voimistua jälleen. Kun työikäinen väestö Suomessa vähenee ja huoltosuhde heikkenee, on vähenevä työikäinen väestö saatava työllistettyä aiempaa tehokkaammin, työuria pidennettävä molemmista päistä ja täydennettävä työvoimaa myös kohdennetulla osaamisperustaisella kansainvälisellä rekrytoinnilla.

Työttömien työllisyyden edistämisen lisäksi on syytä huomioida laajasti saatavilla oleva työvoimareservi, kuten nuoret, jotka eivät ole työssä tai koulutuksessa (NEET-nuoret) ja muut työvoiman ulkopuolella olevat. Alityöllistettyjen ja täsmätyökykyisten tukeminen on tärkeää. Lisäksi tarvitaan vahvaa yhteistyötä koulutusorganisaatioiden ja työnantajien kesken sekä joustavia ja yksilöllisiä polkuja työelämään.

3.3 Osaaminen ja sivistys

Sivistyksen ja osaamisen korkea laatu on ratkaiseva Suomen ja alueiden menestykselle. Viimeaikaiset PISA-tulokset kertovat huolestuttavasta osaamisen heikentymisestä. Myös korkeakoulutettujen osuudessa Suomi on jäänyt jo selkeästi jälkeen OECD-maiden keskitasosta. Suomalaisten nuorten aikuisten koulutustaso ja työikäisten hyvinvointi ja työssä jaksaminen määrittävät voimakkaasti sitä, miten Suomessa on tulevana vuosikymmeninä osaavaa työvoimaa saatavilla. Huomiota on kiinnitettävä sekä suomalaisten että ulkomailta tulleiden opiskelijoiden kannustuksiin jäädä Suomeen työskentelemään.

Osaajapula näkyy Suomen työmarkkinoilla paikoin vakavana. Tarve kääntää oppimistulokset sekä osaamis- ja koulutustaso nousuun edellyttävät useita samaan suuntaan vaikuttavia toimenpiteitä. Korkeakoulutuksen tarjontaa on lisättävä, jotta nuorista 50 prosenttia olisi korkeasti koulutettuja 2030-luvun alkuvuosina ja Suomi voi tavoitella kansainvälisesti korkean koulutustason saavuttamista 2040-luvun alkuun mennessä. Myös ammatillinen koulutus kantaa jatkossakin suurta vastuuta tarvittavien osaajien kouluttamisesta suomalaisille työmarkkinoille. Englanninkielistä ammatillista koulutusta lisätään ja samalla varmistetaan riittävä kotimaisten kielten opetus maahanmuuttajataustaisille opiskelijoille.

Työikäisen väestön työkykyyn on kiinnitettävä huomiota, jotta osallistumista työelämään voidaan vahvistaa. Jatkuvan oppimisen mahdollisuuksien vahvistamista tarvitaan elinkeino- ja työelämän muuttuviin tarpeisiin vastaamiseksi sekä inhimillisestä näkökulmasta yksilön hyvinvointia tukemaan. Jatkuvaa oppimista on pystyttävä kehittämään painottaen työn ja osaamisen yhteyttä, tutkinnon osia pienempiä kokonaisuuksia sekä jo hankitun osaamisen tunnistamista. Digitalisaatio tarjoaa mahdollisuuksia parantaa resurssien tarkoituksenmukaista käyttöä. Jatkuvan oppimisen digitaalinen palvelukokonaisuus tukee osaamisen kehittämistä sekä työn ja koulutuksen kysynnän ja tarjonnan kohtaantoa alueilla. Ammatillisen koulutuksen rahoitukseen luodaan kannusteita ohjata opiskelijoita suorittamaan tutkintoa pienempiä osaamiskokonaisuuksia.

Koulutuksen saavutettavuus eri alueilla on aluekehittämisen kannalta keskeinen näkökulma tilanteessa, jossa lasten ja nuorten määrä vähentyy suurimmassa osassa kuntia. Fyysisen saavutettavuuden ohella saavutettavuutta kehitetään koulutuksen järjestäjiä suuremmiksi kokonaisuuksiksi kokoamalla, oppilaitosten yhteistyötä vahvistamalla ja digitaalisia mahdollisuuksia hyödyntämällä. Laadukkaan varhaiskasvatuksen ja esi- ja perusopetuksen saavutettavuus on turvattava jatkossakin koko Suomessa.

Monipuolinen ja arvostettu kansallinen taide- ja kulttuurielämä on sivistysvaltion tunnusmerkki. Kulttuurilla on suuri merkitys kansalaisten resilienssille ja hyvinvoinnille, kokonaisturvallisuudelle sekä kansalliselle yhteenkuuluvuuden tunteelle. Osallisuus taiteeseen ja kulttuuriin on sivistyksellinen perusoikeus. Kulttuuritoiminnalla voidaan ennalta ehkäistä erityisesti nuorten pahoinvointia ja syrjäytymistä ja kaikenikäisten yksinäisyyttä.

4 Aluekehittämisen toimintatavat

Aluekehittäminen on valtion, maakuntien liittojen, kuntien ja muiden toimijoiden vuorovaikutukseen perustuvaa hallinnonalojen välistä yhteistyötä ja monitasoista toimintaa, joka perustuu kansallisiin ja alueiden erilaisiin vahvuuksiin ja tarpeisiin. Aluekehittämiseen kytkeytyvää yhteistyötä vahvistetaan ja kehitetään edelleen huomioiden erityisesti hyvinvointi- ja työllisyysalueet uusina aluetason toimijoina.

Aluekehittämissäätöjen painopisteiden toteuttamisen resursointi syntyy eri hallinnon alojen ja alueiden toimijoiden käytettävissä olevien voimavarojen ja tarkempien hallinnonalakohtaisten strategioiden ja painopisteiden pohjalta. Aluekehittämisen erillisrahoituksena ja käytännön toimia ohjaavana asiakirjana toimii poikkihallinnollinen EU:n alue- ja rakennepolitiikan ohjelma ”*Uudistuva ja osaava Suomi 2021 -2027*”. Se on rakennettu edistämään alueiden elinvoimaa, työllisyyttä ja hyvinvointia. Ohjelma tuo merkittäviä resursseja toteuttaa aluekehittämissäätöjen tavoitteita: Ohjelman julkinen rahoitus on 3,159 miljardia euroa, joista 1,935 miljardia on EU-rahoitusta ja 1,224 miljardia kansallista vastinrahoitusta. Ohjelman valmistelua ovat ohjanneet mm. neuvoston maakohtaiset suositukset Suomelle sekä edellisen hallituksen aluekehittämissäätös. Ohjelman seitsemän toimintalinjaa ovat huolimatta toimintaympäristön muutoksista edelleen toimivat ja taipuvat alueiden tarpeisiin. Ohjelman väliarvioinnin yhteydessä vuonna 2025 arvioidaan tarkemmin toimintaympäristön muutoksia ja tarvetta muuttaa ohjelmaa. Tässä arvioinnissa myös uusi aluekehittämissäätös otetaan huomioon.

Ministeriöiden ja alueiden yhteistyö

- Ministeriöiden yhteistyö aluetason kanssa ja systemaattinen vuoropuhelu ovat tärkeitä ja niitä kehitetään edelleen.
- Aluekehittämisen keskustelut: Maakuntien ja ministeriöiden välinen säännöllinen keskustelu vahvistaa tietoa alueista sekä erilaisten alueiden tarpeiden huomioimista päätöksenteossa. Keskusteluja voidaan toteuttaa erilaisilla tavoilla.

- Kansallisten ja alueellisten toimien yhteyden vahvistaminen eri politiikkalohkoilla: esimerkiksi kansallisten ja alueellisten innovaatiostrategioiden yhteyden ja kansallisen älykkään erikoistumisen koordinaation parantaminen
- Ministeriöiden ja alueiden välistä yhteistyötä on tarpeen vahvistaa ja eri toimijoiden varata resursseja tähän tarkoitukseen.

Alueiden välinen yhteistyö

- Yhteisenä tavoitteena koko Suomen elinvoimaisuuden vahvistaminen
- Tunnistetaan alueiden vahvuudet kokonaisuudessa ja lisätään yhteisesti kansainvälistä näkyvyyttä yhdistämällä voimavaroja
- Eri toimijoiden yliaalueelliseen kehittämiseen kohdentamia resursseja vahvistetaan aluekohtaisten kehittämistoimien rinnalla

Laaja-alainen yhteistyö eri toimijoiden kesken

- Vahvistetaan aluekehittämisen näkyvyyttä ja poikkisektoraalista vaikuttavuutta sekä alueiden uudistumisen neuvottelukunnan tunnettuutta aluekehittämiseen vaikuttavien asioiden yhteen kokoajana ja linjaajana
- Tiivistetään yhteistyötä valtioneuvoston asettamien keskeisten aluekehittämisen kokoonpanojen kesken (mm. alueiden uudistumisen neuvottelukunta, kaupunkipolitiikan yhteistyöryhmä, maaseutupolitiikan neuvosto, saaristoasiain neuvottelukunta sekä harvaan asuttujen alueiden parlamentaarinen työryhmä)
- Jatketaan ja vahvistetaan laajaa yhteistyötä aluekehittämisen tilannekuvan muodostamisessa
- Aluekehittämisestä vastaavat tahot varmistavat eri sidosryhmien tiiviin yhteistyön sekä alueellisella että kansallisella tasolla
- Aluekehittämisen toimin tuetaan verkostojen synnyttämistä ja vahvistamista

Muutosjoustavuuden vahvistaminen

- Kehitetään aluekehittämistoimien ja -toimijoiden kyvykkyyttä joustaa nopeasti muuttuvissa olosuhteissa

- Luottamuksen määrätietoinen vahvistaminen ja eri toimijoiden välisten tiiviiden yhteistyöverkostojen luominen vahvistavat osaltaan muutosjoustavuutta

Aluekehittämisen toimintamallin kehittäminen

- Hyödynnetään aluekehittämisen toimintamallin arvioinnin (valmistuu alkuvuodesta 2024) johtopäätöksiä mallin jatkokehittämiseen
- Valmistellaan aluekehittämisen selonteko annettavaksi eduskunnalle vuonna 2025

5 Aluekehittämisen vaikuttavuuden seuranta

Alueiden uudistumisen neuvottelukunta (AUNE) seuraa aluekehittämispäätöksen toteutusta. Lisäksi neuvottelukunta sovittaa yhteen ja seuraa alueiden kehittämisen strategista kokonaisuutta ja sen vaikuttavuutta. Aluekehittämispäätöksen 2024–2027 toteutumista seurataan vähintään vuosittain (aineiston salliessa). Mittarit ja seuranta valmistellaan aluekehittämispäätöksen toimeenpanosuunnitelman yhteydessä.

6 Aluekehittämispäätökseen kytkeytyvät valtioneuvoston strategiat ja toimet

Aluekehittämispäätöstä toteutetaan eri hallinnonalojen ja alueiden toimijoiden käytävissä olevien voimavarojen ja tarkempien hallinnonalakohtaisten strategioiden ja painopisteiden pohjalta. Aluekehittämisen erillisrahoituksena ja käytännön toimia ohjaavana asiakirjana toimii poikkihallinnollinen EU:n alue- ja rakennepoliittikan ohjelma ”Uudistuva ja osaava Suomi 2021 -2027”. Alla on listattuna osa valtioneuvoston strategioista ja toimista, jotka osaltaan kytkeytyvät aluekehittämispäätöksen toimeenpanoon.

- Alueiden käytön suunnittelun uudistaminen (YM)
- Alueidenkäytön kehityskuva (YM)
- Ammatillista koulutusta koskevien hallitusohjelmakirjausten toimeenpanon valmistelu OKM033:00/2023
- EU:n alue- ja rakennepoliittinen ohjelma: Uudistuva ja osaava Suomi 2021–2027 (TEM, YM, LVM, OKM, STM)
- Euroopan meri-, kalatalous- ja vesiviljelyrahaston Suomen ohjelma 2021-2027 (MMM)
- Hallituskaudella laadittavat ruuantuotannon pitkän aikavälin strategia ja kasvuohjelma (MMM)
- Hiilineutraali Suomi 2035 – kansallinen ilmasto- ja energiastrategia
- Huumevalistustyö (STM)
- Hyvän työn ohjelma (STM)
- Ihmisten saaristo - Saaristo- ja vesistöalueiden valtakunnallinen kehittämisohjelma vuosille 2020-2023 (päivitetään vuonna 2024, Saaristoasiain neuvottelukunta)
- Ikäihmisten toimintakyvyn, kotona pärjäämisen ja omaishoitajien tukeminen (STM)
- Ikäohjelma (STM)
- Itsemurhien ehkäisyohjelma (STM)
- Itäinen ohjelma (VNK ja TEM)
- Kansallinen ilmastonmuutoksen sopeutumissuunnitelma (KISS2030) (MMM) <https://julkaisut.valtioneuvosto.fi/handle/10024/165337>
- Kansallinen metsästrategia 2035 (KMS2035) <https://mmm.fi/kms>
- Kansallinen palvelureformi (STM)

- Keskipitkän aikavälin ilmastopoliittikan suunnitelma (KAISU) (YM) <https://julkaisut.valtioneuvosto.fi/handle/10024/164186>
- Kotimaisen kalan kehittämisohjelma (VN 2021)
- Kouluruuan kehittämisohjelma 2022 (MMM)
- Kulttuuripoliittinen selonteko (OKM)
- Lapsistrategia, (STM)
- Liikenne12 –suunnitelma (LVM)
- Lukiokoulutuksen ja ammatillisen koulutuksen oppimisen tukea koskevien hallitusohjelman linjausten toimeenpanon valmistelu OKM032:00/2023
- Lukiokoulutusta koskevien hallitusohjelman linjausten toimeenpanon valmistelu OKM035:00/2023
- Lähiaruokaa – totta kai! : Lähiaruokaohjelma ja lähiaruokasektorin kehittämisen tavoitteet vuoteen 2025 (MMM)
- Maankäyttösektorin ilmastosuunnitelma (MISU) (MMM) <https://julkaisut.valtioneuvosto.fi/handle/10024/164301>
- Maaseutupoliittinen kokonaisuohjelma (Maaseutupoliittikan neuvosto)
- Maaseutupoliittinen selonteko (MMM, valmistelu käynnissä)
- Manner-Suomen vesiviljelystrategia (VN 2022)
- Metsäpoliittinen selonteko 2050 <https://mmm.fi/metsat/strategiat-ja-ohjelmat/kansallinen-metsastrategia/metsapoliittinen-selonteko-2050>
- Mielenterveysstrategia (STM)
- Mineraalistrategia (TEM)
- Nuorten katuväkivallan ehkäisy ja turvallisuuden edistäminen (STM)
- Pohjoinen ohjelma (VNK ja TEM)
- Rannikkostrategia (YM)
- Romanipoliittinen ohjelma 2023-2030 (STM)
- Sosiaali- ja terveydenhuollon digitalisaation ja tiedonhallinnan strategia (STM)
- Sosiaaliturvan uudistaminen (STM)
- Suomen biotalousstrategia 2022 (TEM, MMM, YM, OKM, STM, LVM, VM, VNK)
- Suomen CAP-suunnitelma 2023-2027 (MMM)
- Suomen matkailustrategia (TEM)
- Teollisuuspoliittinen strategia (TEM)
- Terveystieteiden kansallinen terveyden ja hyvinvoinnin –ohjelma (STM)
- TE-uudistus
- Tutkimus- ja kehittämisrahoituksen monivuotinen suunnitelma (OKM, TEM)
- Työ- ja koulutusperusteisen maahanmuuton Talent Boost –toimintaohjelma (TEM)
- Vaelluskalakantojen elvyttämishjelma NOUSU (MMM)

- Valtion aluehallintouudistus
- Valtion ja yliopistokaupunkien väliset ekosysteemisopimukset (TEM)
- Valtion kotoutumisohjelma (TEM)
- Valtioneuvoston periaatepäätös vedystä (TEM)
- Valtioneuvoston periaatepäätös yrittäjyydestä (TEM)
- Valtioneuvoston selonteko aluekehittämisen kokonaisuudesta (TEM)
- Valtioneuvoston selonteko kestävän kehityksen globaalista toimintaohjelmasta Agenda2030:sta : Kohti hiilineutraalia hyvinvointiyhteiskuntaa https://julkaisut.valtioneuvosto.fi/bitstream/handle/10024/162475/VNK_2020_7.pdf?sequence=1&isAllowed=y
- Valtioneuvoston selonteko maankäyttösektorin ilmastosuunnitelmasta 2022 (MMM)
- Valtioneuvoston selonteko ruokapolitiikasta (2017)
- Valtioneuvoston yhdenvertaisuustiedonanto
- Vesiosaamisen kasvu- ja kansainvälistymisohjelma (MMM)
- Vesitalousstrategia 2030 (MMM)
- Yhteiskunnan turvallisuusstrategia (2017)

LIITE 1 Aluekehittämispäätöksen 2024–2027 ympäristövaikutusten arviointi (SOVA)

Suunnitelmien ja ohjelmien ympäristövaikutusten arviointi

Laki viranomaisten suunnitelmien ja ohjelmien ympäristövaikutusten arvioinnista (200/2005, myöhemmin SOVA) edellyttää, että viranomaisten suunnitelman tai ohjelman ympäristövaikutukset selvitetään ja arvioidaan riittävässä määrin valmistelun kuluessa, jos suunnitelman tai ohjelman toteuttamisella saattaa olla merkittäviä ympäristövaikutuksia.

Ympäristövaikutuksella tässä aluekehittämispäätöksen tarkoitetaan SOVA-lain 2 §:n mukaista välitöntä ja välillistä vaikutusta

- a. ihmisten terveyteen, elinoloihin ja viihtyvyyteen;
- b. maaperään, vesiin, ilmaan, ilmastoon, kasvillisuuteen, eliöihin ja luonnon monimuotoisuuteen;
- c. yhdyskuntarakenteeseen, rakennettuun ympäristöön, maisemaan, kaupunkikuvaan ja kulttuuriperintöön;
- d. luonnonvarojen hyödyntämiseen;

Aluekehittämispäätöksen ympäristövaikutukset

Aluekehittämispäätös on kirjattu alueiden kehittämisestä ja Euroopan unionin alue- ja rakennepolitiikan toimeenpanosta annettuun lakiin (756/2021). Sen mukaan valtioneuvosto päättää hallituskausittain valtakunnallisista alueiden kehittämisen painopisteistä (aluekehittämispäätös).

Valtioneuvoston aluekehittämispäätös ohjaa eri hallinnonalojen ja maakuntien liittojen alueiden kehittämistä ja toimenpiteiden yhteensovittamista. Näin ollen aluekehittämispäätös on luonteeltaan ohjaava dokumentti, jolloin vaikutusten arviointi on suuntaa-antavaa ja ympäristövaikutukset ovat välillisiä. Konkreettisemmin vaikutukset tulevat arvioiduksi maakuntaohjelmien ympäristöselosteissa.

Tämän aluekehittämispäätöksen valmistelussa on huomioitu hallitusohjelman mukaiset ympäristöön ja luonnon monimuotoisuuden säilyttämiseen sekä luonnonvarojen kestäväan hyödyntämiseen liittyvät tavoitteet sekä vuodelle 2035 asetettu Suomen kansallinen hiilineutraaliustavoite. Arviointiselostus päätöksen ympäristövaikutuksista laadittiin valmistelun loppuvaiheessa päätökseen määrittelyjen painopisteiden pohjalta. Aluekehittämispäätökselle myöhemmin laadittavan toimeenpanosuunnitelman valmistelussa ja toteutuksessa ympäristönäkökohtien jatkuva huomioon ottaminen osana on keskeistä.

Aluekehittämispäätöksen 2024-2027 ympäristövaikutukset arvioitiin näiden kolmen painopisteen kautta:

1. Kestävä elinvoima ja investoinnit
2. Hyvinvoiva väestö ja yhteisöt
3. Vetovoimainen elinympäristö ja monimuotoinen luonto

Lisäksi vaikutusten arvioinnissa on huomioitu aluekehittämispäätöksessä läpileikkaavat näkökulmat, joita ovat aluelähtöisyys, kokonaisturvallisuus sekä kansainvälisyys sekä aluekehittämisen edellytykset, joita ovat saavutettavuus, työvoiman saatavuus ja työllisyys sekä osaaminen ja sivistys.

Aluekehittämispäätöksen ympäristövaikutukset arvioitiin kussakin kolmessa painopisteessä. Yleisesti ottaen voidaan todeta, että päätöksen painopisteet ja niiden tavoitteet vaikuttavat toteutuessaan myönteisesti ihmisten terveyteen, elinoloihin ja viihtyvyyteen. Toteutuessaan painopisteiden tavoitteet vaikuttavat pääosin myönteisesti ilmastoon, ympäristöön sekä luonnon monimuotoisuuteen. Rakennettuun ympäristöön, maisemaan ja kaupunkikuvaan painopisteiden vaikutukset voivat olla sekä myönteisiä että kielteisiä. Luonnonvarojen hyödyntämisen osalta painopisteiden tavoitteiden vaikutukset voivat myös olla sekä myönteisiä sekä kielteisiä. Osa tavoitteista keskittyy toimintatapojen, yhteistyön ja rakenteiden kehittämiseen, tiedon lisäämiseen ja hyödyntämiseen sekä kokemusten vaihtoon, jolloin ne eivät aiheuta suoria ympäristövaikutuksia mutta edistävät välillisesti ihmisten elinoloja ja hyvinvointia, kestävää toimimista yhteiskunnassa, luonnossa ja kulttuuriympäristössä sekä inhimillisen ja sosiaalisen pääoman kasvua.

Kestävä elinvoima ja investoinnit

Painopisteessä käsiteltäviä asioita ovat puhdas siirtymä, tutkimus-, kehitys- ja innovaatiotoiminta (TKI), älykäs sopeutuminen, osaavan työvoiman saatavuus sekä toimivat ja digitaaliset yhteydet, jotka kaikki edistävät yritysten ja työllisyyden kautta syntyvää alueiden elinvoimaa.

Painopisteen keskeisenä tavoitteena on, että elinvoima perustuu alueiden omiin vahvuuksiin sekä puhtaan- ja digisiirtymän hyödyntämiseen huomioiden kestävän kehityksen kaikki eri osa-alueet. Valtion T&K-investoinnit, teollisuuspoliittinen strategia ja alueiden älykkään erikoistumisen strategiat, biotalousstrategia, mineraalistrategia, kiertotalousohjelma sekä niiden toimeenpano uudistavat teollisuutta ja elinkeinoelämää ja edistävät kestävän kehityksen investointeja. Alueiden osaamis- ja innovaatioympäristöt sekä yritystoiminnan palvelut ovat kannustavia ja vetovoimaisia ja luovat näin edellytyksiä yritysten uudistumiselle, uudelle yritystoiminnalle, vahvalle TKI-toiminnalle ja jalostusasteen nostamiselle. Osaavaa työvoimaa on saatavilla kaikilla alueilla ja valtion aluehallintoa on uudistettu tukemaan alueiden elinvoiman kasvua.

Kestävä elinvoima ja investoinnit –painopisteen pääasialliset vaikutukset kohdistuvat talouteen, elinkeinoihin ja työllisyyteen ja toisaalta myös ympäristöön ja luonnonvaroihin.

- a. ihmisten terveyteen, elinoloihin ja viihtyvyyteen;
 - Elinvoiman vahvistuminen alueilla parantaa ihmisten ja yhteisöjen elinoloja ja viihtyvyyttä. Toteutuessa vaikutusten voidaan arvioida olevan hyvin myönteisiä. Puhdas siirtymä vaikuttaa myös myönteisesti ihmisten terveyteen.
- b. maaperään, vesiin, ilmaan, ilmastoon, kasvillisuuteen, eliöihin ja luonnon monimuotoisuuteen;
 - Puhtaaseen siirtymään sekä luonnonvarojen kestävään käyttöön perustuva elinvoima ja talouskasvu edesauttavat pitkällä aikavälillä Suomen hiilineutraalisuustavoitteen saavuttamista sekä luonnon monimuotoisuuden säilymistä. Toteutuessa vaikutusten ympäristöön ja luonnonvaroihin voidaan katsoa olevan melko myönteisiä.
- c. yhdyskuntarakenteeseen, rakennettuun ympäristöön, maisemaan, kaupunkikuvaan ja kulttuuriperintöön;
 - Erilaiset puhtaan siirtymän mahdollistajat, kuten uusiutuvan energian sijoittuminen alueilla voi vaikuttaa rakennettuun ympäristöön ja maisemaan. Toteutuessa vaikutusten voidaan arvioida olevan myönteisiä ja kielteisiä.
- d. luonnonvarojen hyödyntämiseen;
 - Puhtaan siirtymän vaikutukset ympäristöön ja luonnonvaroihin voivat olla myös kielteisiä, sillä yhteiskunnan sähköistyminen vaatii toteutuakseen kriittisiä raaka-aineita. Tätä vaikutusta voidaan kuitenkin lieventää muun muassa kestävän kiertotalouden ratkaisuilla.

Hyvinvoiva väestö ja yhteisöt

Painopisteessä käsiteltäviä asioita ovat alueiden välisiä ja sisäisiä eroja sekä eri väestöryhmien huono-osaisuutta vähentävät tekijät, kuten palvelujen ja koulutuksen saatavuus, yhteisöllisyyden ja osallisuuden kokemus sekä mahdollisuuksien tasa-arvo.

Painopisteen ydintavoitteena on, että hyvinvointi nousee aluekehittämisen keskeiseksi lähtökohdaksi. Ylätason tavoitteena on, että Suomi on hyvinvoiva yhteiskunta, jossa kaikilla on yhtäläiset mahdollisuudet hyvään elämään. Tavoitteena on vähentää hyvinvointi- ja terveyseroja alueiden välillä ja sisällä. Tavoitteena on myös vahvistaa ihmisten mahdollisuuksia koulutukseen, työhön, riittävään toimeentuloon sekä toimiviin ja saavutettaviin palveluihin ja osallisuuteen, mikä osaltaan vähentää yhteiskunnan haavoittuvuutta eri alueilla ja edistää yhteiskuntarauhaa. Yhteisöllisyys, osallisuus ja vaikuttaminen itseä koskeviin asioihin ovat paitsi hyvinvointia, myös alueen veto- ja pitovoimaa vahvistavia tavoitteita.

Hyvinvoiva väestö ja yhteisöt –painopisteen pääasialliset vaikutukset kohdistuvat ihmisiin ja yhteisöihin.

- a. ihmisten terveyteen, elinoloihin ja viihtyvyyteen;
 - Palvelujen ja koulutuksen saatavuus ovat tärkeitä ihmisten terveyden kannalta ja toteutuessa vähentävät hyvinvointi- ja terveyseroja ja edistävät mahdollisuuksien tasa-arvoa, jolloin vaikutusten voidaan arvioida olevan hyvin myönteisiä. Myös yhteisöllisyyden ja osallisuuden kokemus toteutuessaan vaikuttaa ihmisten ja yhteisöjen terveyteen, elinoloihin ja viihtyvyyteen myönteisesti.
- b. maaperään, vesiin, ilmaan, ilmastoon, kasvillisuuteen, eliöihin ja luonnon monimuotoisuuteen;
 - Painopisteessä tunnustetaan puhtaan luonnon merkitys ihmisten hyvinvoinnille. Toteutuessaan painopisteen tavoitteilla voi olla välillisiä positiivisia vaikutuksia ympäristön ja luonnon arvostukseen.
- c. yhdyskuntarakenteeseen, rakennettuun ympäristöön, maisemaan, kaupunkikuvaan ja kulttuuriperintöön;
 - Painopisteessä tavoitellaan osallisuutta ja kohtaamisia, joita voidaan edistää myös yhdyskuntasuunnittelulla. Samoin painopisteessä tavoitellaan osallisuutta kulttuuri- ja liikuntapalveluihin. Toteutuessaan painopiste vaikuttaa välillisesti mm. yhdyskuntarakenteen, kaupunkikuvan ja kansallisen kulttuuriperinnön elin- ja vetovoimaisuuteen.
- d. Painopisteellä ei tunnistettu olevan vaikutuksia luonnonvarojen hyödyntämiseen

Vetovoimainen elinympäristö ja monimuotoinen luonto

Painopisteessä käsiteltäviä asioita ovat alue- ja yhdyskuntarakenteen ja liikennejärjestelmän kehittäminen, ilmaston muutoksen hillintä ja siihen sopeutuminen, luonnon monimuotoisuus, luonnonvarojen kestävä käyttö sekä bio- ja kiertotalouden vahvistaminen.

Painopisteen keskeisenä tavoitteena on, että Suomessa on erityyppisten alueiden vahvuudet hyödyntävä, väestörakenteen muutoksen huomioiva, verkottuva ja kehittyviin liikenneyhteyksiin tukeutuva aluerakenne ja elinvoimainen luonto- ja kulttuuriympäristö. Keskeistä on myös pyrkiä kohti hiilineutraaliustavoitetta, varmistaa monimuotoisen luonnon säilyminen sekä luonnonvarojen taloudellinen, sosiaalinen, ekologinen sekä alueellisesti oikeudenmukainen kestävä käyttö.

Vetovoimainen elinympäristö ja monimuotoinen luonto –painopisteen pääasialliset vaikutukset kohdistuvat monipuolisesti ihmisten ja yhteisöjen elinympäristöihin sekä luontoon ja ilmastoon.

- a. ihmisten terveyteen, elinoloihin ja viihtyvyyteen;
 - Toteutuessaan elinvoimainen luonto- ja kulttuuriympäristö vaikuttaa hyvin myönteisesti ihmisten terveyteen, elinoloihin ja viihtyvyyteen. Kulttuuriympäristöllä ja -perinnöllä on tärkeä merkitys paikkojen ja alueiden identiteetin ja vetovoimaisuuden kannalta.
- b. maaperään, vesiin, ilmaan, ilmastoon, kasvillisuuteen, eliöihin ja luonnon monimuotoisuuteen;
 - Ilmastotoimien kehittäminen ja luonnonvarojen taloudellinen, sosiaalinen ja ekologinen sekä alueellisesti oikeudenmukainen kestävä käyttö vaikuttavat toteutuessaan myönteisesti ilmastoon ja luonnon monimuotoisuuteen.
- c. yhdyskuntarakenteeseen, rakennettuun ympäristöön, maisemaan, kaupunkikuvaan ja kulttuuriperintöön;
 - Alue- ja yhdyskuntarakenne luo perustan väestön elinolojen, elinkeinoelämän, kilpailukyvyyn ja ympäristön kestäväälle kehittymiselle. Yhdyskuntien toimivuuteen vaikuttavat eri toimintojen sijoittuminen sekä niitä yhdistävät liikenne-, energia- ja tietoliikenneverkot. Alue- ja yhdyskuntarakenne sekä liikennejärjestelmä luovat puitteet ja mahdollisuudet Suomen ja sen eri alueiden kehitykselle sekä hyvälle elämänlaadulle.
- d. luonnonvarojen hyödyntämiseen;
 - Painopisteessä tavoitellaan luonnonvarojen kestäväää käyttöä ja bio- ja kiertotalouden vahvistamista. Samalla tunnistetaan, että puhdas siirtymä voi ensin tarkoittaa luonnonvarojen käytön kasvua.

Verkkajulkaisu
ISSN 1797-3562
ISBN 978-952-327-953-7

Sähköinen versio: julkaisut.valtioneuvosto.fi