

# Kainuun investointi- strategia 2025



# Sisältö

Johdanto...3

Tavoitteet...4

Kärkitoimialat ja -teemat...5

5 näkökulmaa investointeihin...6

Investointien edistämisen toimintamalli...7

Toimintamalli asiakaspolun näkökulmasta...8

Riskirahoituksen toimintamallin linjaaminen...9

Seuranta...10

Etenemisen tiekartta 2022...11

# Johdanto

**Vahvistuva maine tuo  
lisää Kainuun  
tunnettuutta.**

*Kainuu-ohjelma*

Kainuun investointistrategia on valmisteltu tammi-huhtikuun 2022 aikana Kainuun liiton koordinoimana. Strategiaehdotuksen koostamisessa on avustanut FCG ja sen työstämiseen osallistuivat kaikkien Kainuun kahdeksan kunnan sekä ELY-keskuksen, Kainuun Yrittäjien, Kajaanin ammattikorkeakoulun sekä CSC:n edustajat. Työn aikana haastateltiin myös alueen avainyrityksiä.

Valmistelun lähtökohtana on ollut Kainuun maineyön syventäminen investointien houkutteluksi ja markkinoinniksi alueellista yhteistyötä tiivistämällä.

Investointistrategian tärkeitä rakennuspuita ovat:

- Resurssien yhdistäminen ja päällekkäisyyksien välttäminen
- Pitkäjänteinen toiminta ja jatkumo yli hanketoiminnan
- Hyötyjen laajempi leviäminen yhteistyön avulla
- Yhteinen koordinoitiresurssi
- Toimijoiden selkeät roolit ja pelisäännöt
- Tiedonkeruun standardisointi

# Tavoitteet

Investointistrategian päätavoitteena on lisätä Kainuun houkuttelevuutta investointikohteena kansallisesti ja kansainvälisesti. Asiakkaan näkökulmasta se tarkoittaa yhtenäistä brändiä ja aukotonta palvelupolkua.

Strategialla luodaan systemaattinen investointien edistämisen, toteuttamisen ja seurannan yhteistyörakenne.

Tärkeitä osatavoitteita ovat Kainuun yritysten pääoma-huollon ja sisäsyntyisten investointien edistäminen sekä aktiivinen kytkeytyminen Business Finlandin Invest in Finland -toimintaan.

Kainuun lisääntynyt houkuttelevuus investointikohteena

Yhtenäinen brändi ja aukoton palvelupolku asiakkaalle

Investointi-mahdollisuuksien yhteismarkkinointi ja saavutettavuus

Systemaattinen investointien edistäminen, realisointi ja seuranta

Aktiivinen kytkeytyminen Invest in Finland -toimintaan

Kainuun yritysten parantunut pääomien ja riskirahoituksen saanti

# Kärkitoimialat ja -teemat

Investointien houkuttelussa panostetaan neljään kärkiteemaan ja niistä erityisesti kaikkia kuntia yhdistäviin, läpileikkaaviin toimialoihin, joita ovat matkailu ja biotalous.

Kärkiteemojen edistäminen perustuu tiiviiseen klusteriyhteistyöhön ja ohjelmajohjaiseen kehittämiseen.

Vihreä siirtymä ja digitaalisuus korostuvat läpileikkaavasti kaikissa teemoissa.

**Kestävä kaivannaisala**  
Ml. kemianteollisuus

**Biotalous**  
Metsäbiotalous  
Uusiutuva energia  
Ruoka  
Biotalous uudet innovaatiot

**Matkailu**

**Teknologia-teollisuus**

Klusteriyhteistyö ja ohjelmajohjainen kehittäminen

Hyrynsalmi	Kajaani	Kuhmo	Paltamo	Puolanka	Ristijärvi	Sotkamo	Suomussalmi
<ul style="list-style-type: none"> <li>Biotalous</li> <li>Matkailu</li> <li>Uusiutuva energia ja tuulivoima</li> </ul>	<ul style="list-style-type: none"> <li>Datakeskus-ekosysteemi</li> <li>Mittaus-tekniikka</li> <li>Pelilä</li> <li>Matkailu, kauppa ja kulttuuri</li> <li>Luonnonvarat ja jalostus, uusiutuva energia ja kiertotalous</li> </ul>	<ul style="list-style-type: none"> <li>Kestävä matkailu ja luovat alat</li> <li>Metsäbiotalous ja puurakentaminen</li> </ul>	<ul style="list-style-type: none"> <li>Biotalous (ml. sininen biotalous)</li> <li>Uusiutuva energia ja tuulivoima</li> <li>Matkailu</li> </ul>	<ul style="list-style-type: none"> <li>Biotalous ja biokeskushanke</li> <li>Matkailu</li> </ul>	<ul style="list-style-type: none"> <li>Luonnonvarat ja graniitti</li> <li>Matkailu</li> </ul>	<ul style="list-style-type: none"> <li>Matkailu ja luovat alat (elokuva-teollisuus)</li> <li>Malmi</li> <li>Marjat</li> <li>Maa- ja metsätalous</li> <li>Liikunta ja urheilu</li> </ul>	<ul style="list-style-type: none"> <li>Matkailu</li> <li>Biotalous</li> <li>Vihreä siirtymä ja energia-klusteri</li> <li>Kaivannaiset</li> <li>Teknologia-teollisuus (ml. metalli)</li> </ul>

Vihreä siirtymä ja digitaalisuus

# 5 näkökulmaa investointeihin

Investointeja tarkastellaan sekä yksityisten että julkisten investointien toimenpiteiden näkökulmasta.

Investoinnit alueen saavutettavuuteen ja osaamisen kehittämiseen ovat strategiassa tärkeimpiä mahdollistavia tekijöitä.

Ulkomaiset ja kotimaiset suorat investoinnit

- Asiakas-segmenttien fokusointi
- Mielikuvan ja brändin kirkastaminen: tuotteistaminen ja palvelupolku
- Investointien houkuttelu
- Vakiinnuttaminen
- Kasvu

Yksityiset investoinnit yritystoimintaan

- Toiminnan laajentaminen
- Omistajanvaihdokset
- Yksityisten pääomasijoittajien järjestelmällinen kontaktointi
- Uusyritysaktiivointi
- Arvon seuraaminen ja oma tuotteistus yrityksissä

Yritysten TKI-investoinnit

- Tuote- ja palvelukehitys
- Uudet innovaatiot
- TKI-rahoituksen hyödyntäminen
- Strategiset kumppanuudet (julkinen sektori luomassa yhteistyömalleja, synergioiden haku)

Julkiset investoinnit rakenteisiin ja infraan

- Saavutettavuus
- Toimivat julkiset liikenne-yhteydet ja tieinfra
- Mahdollistava kaavoitus ja luvitus, palvelukulttuuri ja -lupaus
- Opastus
- Matkailua tukevat reitistöt

Julkiset kehittämis-toimenpiteet

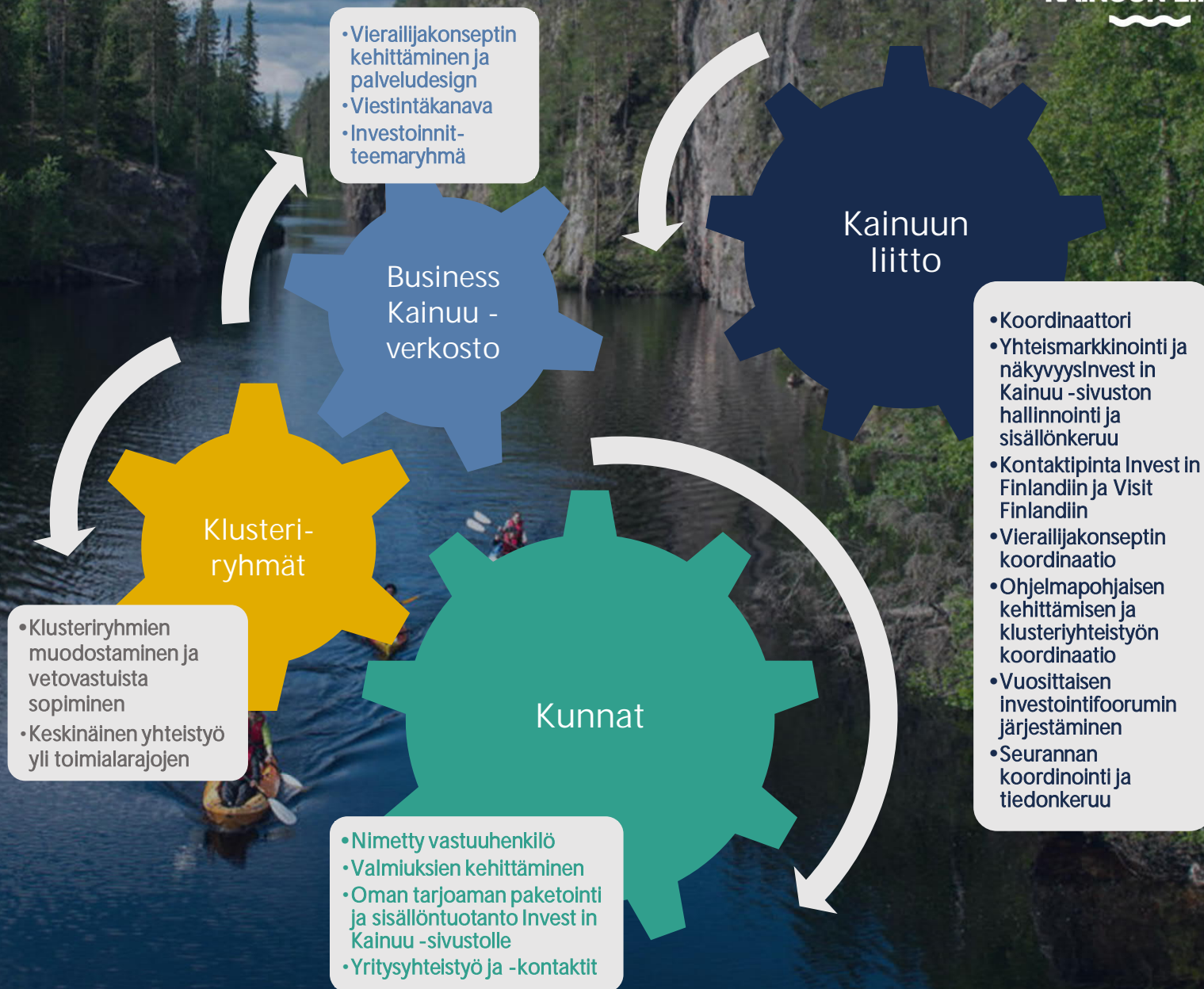
- Osaaminen
- TKI-toiminnan edistäminen
- Tukipalvelut
- Rahoitusneuvonta
- Rahoitusratkaisujen kokoaminen
- Asumisen edistäminen

# Investointien edistämisen toimintamalli

Käytyjen keskustelujen pohjalta mahdolliseksi toimintamalliksi on esitetty, että Kainuun liitto ottaisi koordinoitavastuun. Tämä edellyttäisi, että Kainuun liitolle organisoitaisiin toimivat henkilöresurssit ja niiden edellyttämä toimintarahoitus.

Kunnat osallistuisivat koordinoinnin rahoitukseen ja resursoivat oman toimintansa vastaavasti.

Yhteinen kehittämistyö kärkeemoissa perustuu ohjelmajohdanteen ja klusteriyhteistyöhön.



# Toimintamalli asiakkaan näkökulmasta

Asiakas- polku →	1. Kirkastaminen ja fokusointi	2. Mielikuva ja brändi	3. Houkuttelu	4. Vakiinnuttaminen /perustaminen	5. Kasvu ja kehitys
Asiakkaan näkökulma	<ul style="list-style-type: none"> <li>Tieto saatavilla</li> </ul>	<ul style="list-style-type: none"> <li>Tieto näkyvässä</li> <li>Houkutteleva ja mielenkiintoinen</li> </ul>	<ul style="list-style-type: none"> <li>VAU-efekti ja muistijälki</li> </ul>	<ul style="list-style-type: none"> <li>Pehmyt laskeutuminen (yritys ja henkilöstö, perheet)</li> </ul>	<ul style="list-style-type: none"> <li>Hyvä toimintaympäristö</li> <li>Verkostosynergiat</li> <li>Riskirahoitus</li> </ul>
Tehtävät	<ul style="list-style-type: none"> <li>Faktojen esille nostaminen</li> <li>Investointikohteiden kokoaminen (olennaisen tiedon keruu, ml. numeerinen data)</li> </ul>	<ul style="list-style-type: none"> <li>Yhteismarkkinointi (kotimaa/kv)</li> <li>Kainuun maine, myös kuntien kautta (yhteensovittaminen ja erottuminen, pysyvyyttä hankkeiden sijaan)</li> <li>Made in Kainuu pohjana tekemiselle ja erottumiselle</li> </ul>	<ul style="list-style-type: none"> <li>Yhden luokun periaate kv-investoreille: "kasvot ja puhelinnumero" – myynnillinen ote ja oikean tahon pakeille saattaminen kädestä pitäen, ristiinmyynti yli kuntarajojen</li> <li>Fyysinen ja virtuaalinen vierailijakonsepti (Made in Kainuu)</li> <li>Taustojen tarkistus</li> </ul>	<ul style="list-style-type: none"> <li>Asiakkuuden hoito</li> <li>Rahoitusmahdollisuudet</li> <li>Jälkimarkkinointi</li> <li>Epäonnistumisista oppiminen</li> </ul>	<ul style="list-style-type: none"> <li>Yritysten kasvun ja kilpailukyyn tukeminen</li> <li>Klusteriohjelmat ja -ryhmät</li> </ul>
Kainuun liitto	<ul style="list-style-type: none"> <li>Tiedonkeruu kunnilta kohteista</li> </ul>	<ul style="list-style-type: none"> <li>Invest in Kainuu -sivuston ylläpitäminen</li> <li>Viestintä ja markkinointi</li> <li>Mediasuhteet (päämediat)</li> </ul>	<ul style="list-style-type: none"> <li>Vierailijakonseptin/ohjelmien koordinointi (kutsuja)</li> </ul>	<ul style="list-style-type: none"> <li>Rahoitusmahdollisuuksien edistäminen</li> </ul>	<ul style="list-style-type: none"> <li>Toimintaympäristön kehittämisen rahoitus ja edunvalvonta</li> <li>Klusteriohjelmien koordinointi</li> </ul>
Kunnat	<ul style="list-style-type: none"> <li>Datan kokoaminen</li> </ul>	<ul style="list-style-type: none"> <li>Oman tarjoaman paketointi</li> <li>Sisällöntuotanto Invest in Kainuu -sivustolle</li> </ul>	<ul style="list-style-type: none"> <li>Vierailuohjelmien kuntakohtaiset järjestelyt</li> </ul>	<ul style="list-style-type: none"> <li>Yritysyhteistyö ja -kontaktit</li> <li>Yrityspalvelut</li> </ul>	<ul style="list-style-type: none"> <li>Yritysyhteistyö ja -kontaktit</li> <li>Yrityspalvelut</li> </ul>
Yhteistyö- verkostot	<ul style="list-style-type: none"> <li>Yritykset</li> <li>Maanomistajat</li> </ul>	<ul style="list-style-type: none"> <li>Business Kainuu -verkosto ja sen investoinnit-teemaryhmä</li> <li>Kainuun yritykset</li> </ul>	<ul style="list-style-type: none"> <li>Business Kainuu -verkosto</li> <li>Kainuun yritykset</li> <li>Invest in Finland, Visit Finland</li> <li>Alueellinen yhteistyö (Lappi, Pohjois-Suomi, Ruotsi, Norja)</li> </ul>	<ul style="list-style-type: none"> <li>Klusteriryhmät ja -ohjelmat (yritykset mukana)</li> <li>Rahoittajat ja pääomasijoittajat</li> <li>TKI-toimijat</li> </ul>	<ul style="list-style-type: none"> <li>Klusteriryhmät ja -ohjelmat (yritykset mukana)</li> <li>Rahoittajat ja pääomasijoittajat</li> <li>Eurohoitusneuvonta.fi</li> <li>TKI-toimijat</li> </ul>



# Riskirahoituksen toimintamallin linjaaminen

Investointistrategiaprosessin aikana tehdyissä haastatteluissa on käynyt selväksi, että kainuulaisissa kehityshaluisissa ja kansainvälistyvissä yrityksissä on merkittävää tarvetta oman pääoman ehtoiseen rahoitukseen.

Strategiatyön aikana toteutettiin myös aiemman markkinapuute-analyysin alustava tarkastelu ja vertailu nykyhetkeen. Sen perusteella alueelliselle pääomarahastolle on Kainuussa selkeä tilaus.

Toimenpide-ehdotuksena on:

## 1. Kainuun markkinapuuteanalyysin päivittäminen

Kainuun liitto toteuttaa vuonna 2019 tuotetun Kainuun markkinapuuteanalyysin päivitystyön kesän 2022 aikana.

Markkinapuuteanalyysi on vaatimuksena erityisesti keskusteltaessa mahdollisuudesta hyödyntää julkisia varoja pääomarahaston perustamisessa.

## 2. Pääomarahastonselvitys

Kainuun liitto prosessoi loppuvuodesta 2022 yhteistyössä kaikkien Kainuun kuntien sekä sidosryhmien kanssa Kainuuseen parhaiten soveltuvien pääomarahastomallien vaihtoehtoja, tavoitteena löytää yhteisesti hyväksyttävä rahaston omistajuusmalli sekä hallinnoijaorganisaatio.

Selvityksessä otetaan myös kantaa EU-rahoituskauden 2021-2027 mahdollisuuksiin hyödyntää rakennerahastoresursseja tai muita markkinoilla olevia rahoitusresursseja perustettavan pääomarahaston osana.

# Seuranta

Seurannan lähtökohtana on tiedonkeruun standardisointi ja systematisointi. Kainuun liitto kokoaa tiedot kunnista ja muista lähteistä.

Taulukossa esitetyn määrällisen seurannan lisäksi arvioidaan yhteistyön toimivuutta ja tehokkuutta sekä mahdollisesti tarvittavia korjausliikkeitä.

Seurannan tuloksia ja johtopäätöksiä kehityssuuntauksista käsitellään yhteisesti vuosittaisissa investointifoorumeissa.

Mitä seurataan	Millä yksiköillä	Mistä tieto kerätään	Kuka tiedon kerää	Kuinka usein	Miten tieto tuodaan esille	
<b>Ulkomaiset ja kotimaiset suorat investoinnit</b>						
Maakunnan/kunnan yritysten investoinnit ja niiden kohdistuminen kärkitoimialoihin	milj. €	Yrityskysely kärkitoimialojen suurimmille yrityksille	Kunnat	Vuosittain	Ensimmäisen kerran tilanneraportti kaikista seurattavista asioista ja sen jälkeen seuranta/ muutosraportit.	
Omistajanvaihdokset investointien näkökulmasta	lkm	Valtakunnallinen seuranta kehitteillä	Maakuntaliitto	Vuosittain		
<b>Kärkitoimialojen ja yritysten kehitys, yritysten TKI-investoinnit ja kehittäminen</b>						
Kärkitoimialojen kehitys	lv, htv	Suhdannekatsoukset	Maakuntaliitto	Puolivuosittain		
Yritysten liikevaihto ja työpaikkamäärä toimialoittain tarkimmalla tasolla, jolloin tietoja voidaan yhdistellä kärkitoimialoille	milj. €, lkm	Tilastokeskus	Kunnat, maakuntaliitto	Puolivuosittain		
Yritysten TKI-investoinnit, haettu rahoitus	milj. €, lkm	ELY-keskus Business Finland,	Maakuntaliitto	Vuosittain		
<b>Julkiset investoinnit mahdollistajina</b>						
Saavutettavuus, liikenneverkko, infra	milj. €	Kunnan ja maakuntaliiton tiedoista	Kunnat	Vuosittain		
Asuntotuotanto	milj. €	Kuntien tiedoista	Kunnat	Vuosittain		
Osaaminen ja tutkimusinfrastrukturi	milj. €	Hankkeet, tuet ym. kuntien ja maakuntaliiton tiedoista	Kunnat	Vuosittain		

# Etenemisen tiekartta 2022

Strategian toteutus käynnistyy yhteisen investointien edistämisen toimintamallin hyväksymisellä ja kuntien sitoutumisella sen toteutukseen.

Lisäksi sovitaan vastuu-koordinaattorin/aktivaattorin resursoinnista, Invest in Kainuu -portaalin ylläpidosta sekä linjataan mahdollisen riskirahoituksen toteutusmalli.

Vastuukoordinaattorin johdolla tiivistetään yhteydenpitoa Business Finlandiin ja käynnistetään klusteriryhmien toiminta.

